

АНАТОЛИЙ УФИМЦЕВ



## Эволюция неизбежна

В прошлом году «64» вспоминал знаменитого мастера Анатолия Гавриловича Уфимцева в связи с его столетием (см. №5/2014). Недавно большой друг нашего журнала, ГРОССМЕЙСТЕР И АРБИТР Булат Асанов передал в Музей шахмат РШФ уникальную рукопись, законченную А.Г. Уфимцевым в начале 2000 года, за несколько месяцев до смерти. Авторское заглавие: «НЕКОТОРЫЕ ФРАГМЕНТЫ ИЗ МОЕЙ ШАХМАТНОЙ ЖИЗНИ, СВЯЗАННЫЕ С 1...D7-D6 НА ХОД КОРОЛЕВСКОЙ ПЕШКИ 1.E2-E4». И ПАРТИИ, И КОММЕНТАРИИ К НИМ, НЕСМОТря НА ПРИНАДЛЕЖНОСТЬ К МИНУВШЕМУ ВЕКУ, ДОВОЛЬНО ПОУЧИТЕЛЬНЫ.

В шахматы я научился играть в 6 лет. Теперь мне 86! Срок большой, и конечно, есть что вспомнить, о чем подумать. В юности читал о шахматах все, что попадало под руку. Очень любил разбирать и анализировать партии великих шахматистов, отдавал дань дебютам того времени, стараясь понять их сущность, содержание. Мои труды не пропали даром, к 15 годам я уже окончательно понял, что такое классические шахматы, и с тех пор они стали для меня второй жизнью. Учеба, работа и заня-

тия шахматами — вот три критерия, которые оставались главными в той далекой молодой жизни. От многих юношеских развлечений и забав пришлось отказываться — не было времени.

Прошло еще несколько лет, и я понял, что теория шахматных начал не будет стоять на месте, их эволюция неизбежна, время от времени будут появляться новые тонкости, и прогресс будет идти постоянно.

Я не был профессиональным шахматистом, но стремился занять

место в рядах шахматной элиты. Внести что-нибудь новое в теорию шахматных начал мне очень хотелось. К 20 годам я стал уже зрелым шахматистом и окончательно решил, что пора менять свой дебютный репертуар и начинать экспериментировать. Оставить в прошлом (конечно, не совсем): королевские, шотландские, северные, сицилианские гамбиты и другие «старенькие» начала, такие как защита Филidora, Стейница, а также глубоко изученные итальянские, испанские и прочие начала. Но как это сделать?

Подумав, пришел к выводу, что расширение дебютных идей и построений в основном зависит от играющего черным цветом. Значит, надо начинать с ответа на ход королевской пешки 1.e2-e4. Мой выбор пал на 1...d7-d6. Главная идея такова — получить пусть стесненную, но прочную позицию с потенциальными возможностями контратаки и завуалированными тактическими ударами хорошо заведенной плотной пружины. Итак, пора начинать! После долгих размышлений я решил применить новую дебютную систему в партии против А. Котова на Всесоюзном турнире первокатегорников (теперь так квалифицируют I разряд). Этот турнир был посвящен памяти одного из талантливых шахматистов г. Ленинграда — Лени Савицкого, к сожалению, так рано ушедшего из жизни. Главным судьей турнира был Петр Арсеньевич Романовский. Он был тогда не только одним из сильнейших шахматистов СССР, но и замечательным учителем, наставником, человеком. Партия протекала в сложной стратегической борьбе и закончилась моей победой. Для меня это был большой праздник и вдохновение для будущей работы. В этот день поздно вечером мы долго анализировали партию с П.А. Романовским, и ниже я привожу ее с нашими совместными комментариями. Романовский спросил меня: «Когда ты это придумал?» и похвалил за творческое достижение.

**А. Котов — А. Уфимцев**  
 Защита Уфимцева В06  
 Ленинград, апрель 1936

**1.e4 d6.** Здесь П.А. Романовский заметил: «Уфимцев в нескольких партиях избирал начала, которые можно назвать неправильными. Тем не менее его дебютные эксперименты и в спортивном, и в творческом отношении себя оправдали. С самого начала его партии оказывались насыщенными интересными и своеобразными идеями».

**2.d4 g6 3.♗c4.** Одно из дебютных положений слона, которое в большинстве случаев создает для белых только неудобства.

**3... ♞d7 4. ♕f3 ♖b6.** Все это оригинально и интересно, и право же, заслуживает не меньше внимания, чем карлсбадские, шевенингенские и всякие прочие системы, слава которых в наш век увлечения дебютами значительно превосходит сущность их идейного богатства и содержания.

**5. ♗b3 ♗g7 6. ♖c3 e6 7. ♗g5 ♕e7 8. ♜d2 h6 9. ♗f4 g5 10. ♗e3 ♖g6 11.h4.** Сомнительная и шаблонная жертва пешки. Правильно было 11.a4, и после 11...a5 — 12.d5. Это вело к сложной игре.

**11...gxf4 12.0-0 ♜e7 13. ♞h2.** Это, конечно, последовательно. Однако атаку на ослабленную пешечную цепь на королевском фланге черные встречают не пассивной обороной, а энергичной контригрой в центре.



**14...c5!** Грозит не более, не менее выигрыш фигуры (c5-c4). Здесь интересно отметить, что совсем не «таррашевский» конь, а «уфим-

цевский» на b6 находит для своего положения неплохое оправдание. Незаметно у белых появляются серьезные заботы.

**15. ♜d3 ♞c8!** Снова та же угроза, и белым приходится снимать удар с пешки h4, а это уже похоже на маленькую капитуляцию.

**16. ♖d2.** Атака белых просто нейтрализована, и белая ладья на h2 оказалась не у дел.

**16... ♞g8.** Это нужный ход: он уводит ладью с диагонали h8-d4 и косвенно нападает на пешку g2.

**17.dxc5.** Белые не находят плана в трудной позиции, стараясь разрядить партию в центре, однако и это не сулит облегчения.

**17...dxc5 18.f4.** Грозило 18... ♖e5 с большими неприятностями.



**18...♗d4!** Красивая конкретная идея, главный вариант которой сводится к 19. ♗xd4 ♖xf4! 20. ♜e3 cxd4 21. ♜xd4 ♞xc3!, и черные выигрывают.

**19. ♖c4 ♖xc4 20. ♗xc4 a6!** Опять надо спасать слона.

**21.a4 ♜f6!** Это уже второй и очень сильный удар, после чего позиция белых становится критической и вряд ли защитимой. Если, например, 22.f5, то 22... ♖e5!, а на 22. ♞f1 последует 22... ♗xe3+ 23. ♜xe3 ♜d4, и белым плохо.

**22. ♖e2.** Приходится отдавать еще одну пешку.

**22... ♗xb2+ 23. ♜b1 ♗d4 24.e5 ♜f5 25. ♜xf5 exf5 26. ♗xd4 cxd4 27. ♗b3 ♗e6 28. ♖xd4 ♕e7 29. ♞f1 ♞gd8 30. ♖xe6 fxe6 31. ♞h3 ♞d2 32. ♞g1 ♞d4 33.g3 ♞c3 34. ♖b2 ♞f3 35.gxf4 ♞xh3 36. ♞xg6 ♞xf4.** Остальное дело техники, и через несколько ходов белые сдались.

Приведу еще одну партию. Она была миниатюрой и закончилась в 19 ходов. В 1946 году в г. Тбилиси я играл весьма успешно в полуфинале чемпионата СССР. Мне удалось занять первое место и впервые попасть в финал чемпионата СССР. По итогам ленинградского полуфинала право участия в финале завоевал один из сильнейших мастеров Ленинграда К. Кламан. В свои 20 лет он был представителем комбинационного и яркого атакующего стиля. В финале он нанес единственное поражение уже новому чемпиону 1947 года П. Кересу.

В день нашей встречи я снова на ход королевской пешки отвечаю 1...d7-d6, предоставив ему возможность атаковать, одновременно внимательно держа свою позицию под контролем. Это давало мне какой-то психологический перевес. Я играл спокойно, постепенно обостряя позицию и провоцируя соперника на скоропалительную атаку. Как показал дальнейший ход событий, мой план оправдал себя. На 13-м ходу Кламан пропускает тактический удар и сам попадает под атаку. Вот как протекала эта партия.

**К. Кламан — А. Уфимцев**  
 Защита Уфимцева В06  
 Ленинград, финал чемпионата СССР, 1947

**1.e4 d6 2. ♗f3 g6 3.c3 ♗g7 4. ♗c4 ♖f6 5.e5.** После c2-c3 этот ход уже вынужден.

**5...dxe5 6. ♖xe5 0-0 7.d4 ♖bd7 8. ♜b3.** Белые преждевременно идут на осложнения. Спокойнее 8.0-0 ♖xe5 9.dxe5 ♖g4, что приводит к равной игре.

**8... ♖xe5 9.dxe5 ♖e4 10.e6 fxe6 11. ♗e3.** Плохо было 11. ♗xe6+ ♖h8 12. ♗xc8 ♖c5 с последующим ♖d3+. Нельзя также 12.0-0 из-за 12... ♖c5.

**11... ♖h8.** Сейчас нельзя 12. ♗xe6 ♗xe6 13. ♜xe6 ♜d3, и король задерживается в центре. Белым лучше было остаться без пешки, играя 12.0-0. Но они снова ищут осложнений.

**12. ♖d2.** А вот это уже серьезная ошибка, которая приводит к тяжелым последствиям. Психологический перевес черных сказался.  
**12... ♗xd2 13. ♗xd2.**



**13... ♜xf2!!** Белые, видимо, рассчитывали на 14.0-0-0, но поздно заметили, что после 14... ♜xd2 15. ♜xd2 ♗h6 16. ♜hd1 e5 17. ♗c2 е5 17... ♗f5+ 18. ♗d3 e4, и им плохо.

**14. ♗xf2 ♗xd2+ 15. ♗e2 ♗d7 16. ♜he1.** Единственный способ избежать рокового ♜f8+ — путь искусственной рокировки. Однако и это не спасает, как показывает следующий ход черных.

**16... ♗e5! 17. ♗xb7.** Отчаяние. Но что делать? Белые форсированно проигрывают. Не спасало 17. ♗g1 ♗e3+ 18. ♗h1 ♗f4 19. ♗g1 ♗xh2+ 20. ♗f1 ♜f8+ 21. ♗f3 ♜xf3+ 22. gxh3 ♗g3, и от мата на f2 или ♗h1 нет защиты.  
**17... ♜f8+ 18. ♗g1 ♗e3+ 19. ♗h1 ♗h6.** Белые сдались.

М. Юдович дал к этой партии простой заголовок в специальной прессе: «Молниеносный разгром». А ход 1...d7-d6 снова доказал, что имеет право на жизнь. Покажу еще одну партию, которая протекала в обоюдоостром стиле. Это был мой последний финал чемпионата СССР по переписке (апрель 1991). Моим партнером был известный мастер из Ижевска Сергей Олегович Хлусевич.

**С. Хлусевич — А. Уфимцев**  
Староиндийская защита E81

**1.d4 ♗f6 2.c4 g6 3. ♗c3 ♗g7 4.e4 d6** (переход к любимой за-

щите) **5.f3 0-0.** В игре по переписке времени на обдумывание достаточно, и мне хотелось добавить чего-нибудь новенького к дебюту. Практический опыт был уже накоплен многими сыгранными партиями. Как я и думал, мой соперник избрал наиболее наигранную схему после моей короткой рокировки. Схема проста: ♗e3, ♗d2, ♗h6, выменивая моего очень важного чернопольного слона, и далее пешечный штурм h4, g4 с вскрытием линии «h» и постоянной угрозой вторжения ферзя на h6 с известной матовой атакой. Так было и в этой партии.  
**6. ♗e3 c6 7. ♗d2 a6 8. ♗h6 b5.** Медлить нельзя, иначе опоздаешь. Следует развивать наступление на ферзевом фланге, куда должен прятаться белый король.  
**9.0-0-0.**



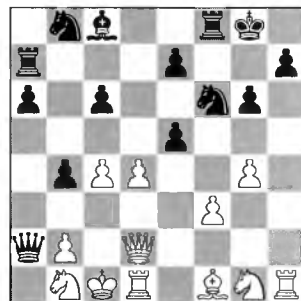
После этого я задумался и искал продолжение, которое позволило бы выполнять мой план атаки и в то же время существовало защите от наступления белых на королевском фланге. Здесь я и придумал новый ход, который оказался весьма эффективным.

**9... ♜a7!** Дело в том, что ладья на седьмой горизонтали очень нужна. Косвенно она защищает пункт h7 и кроме того, после размена пешек в центре для нее есть отличный пункт d7, через который можно разменять тяжелые фигуры и нейтрализовать атаку белых. Дальше все шло так, как я задумал.

**10.h4 ♗a5 11. ♗xg7 ♗xg7 12.h5 b4** (медлить нельзя!) **13.hxg6 fxg6 14. ♗b1 ♗xa2.** Теперь я не боюсь брать эту пешку, ибо ла-

дья a7 вовремя придет на защиту своего короля.

**15.g4 ♗g8.** Это необходимый предупредительный ход, чтобы белый ферзь попадал на поле h6 без шаха, что очень важно.  
**16.e5 dxe5.**



**17.dxe5?** Белые не замечают интересного тактического удара и одним ходом проигрывают партию.

**17... ♗xg4!** Вот в чем соль! Теперь в случае 18.fxg4 последует 18... ♜xf1 19. ♜xf1 ♗xc4+ с отбором ладьи на f1 с огромным перевесом. Кроме того, трудно парировать угрозы ♗f5 и ♜d7. Интересно и то, что у белого ферзя нет атакующих полей h2 и h6... Поэтому белые сдались.

Играя 16...dxe5, я рассчитывал на единственное продолжение белых 17. ♗h2, используя моего незащищенного коня b8 — теперь уже нельзя exd4. Однако все это я видел при подготовке комбинации и собирался просто пожертвовать фигуру, продолжая 17... ♗bd7. На 18.dxe5 я приготовил 18... ♗c5 19.exh6 ♗b3+ 20. ♗c2 exh6 с атакой, которую вряд ли можно отразить. Вот где полностью оправдал себя ход 9... ♜a8-a7.

Я испытал еще раз, что верность моей защите d7-d6 себя оправдала. Теперь ее играют многие высококвалифицированные шахматисты, продолжают исследования, находят многие боковые ответвления, которые уже тоже становятся новинками. Одним словом, эволюция продолжается, и шахматы будут жить. На это я очень надеюсь.