

*Пять луидоров от короля Франции. В кафе «Режанс»: Легаль уступает первенство. Затянувшаяся гастроль. Сто секретов Стампы. Поражения английских мастеров. Визит к Фридриху Великому. Музыка или шахматы? Выдающийся мастер комической оперы — «первый шахматист всех времен». Закон об эмигрантах. «Анализ шахматной игры» и его критики. «Пешки — душа партии». Филидор — основоположник стратегии шахмат.*

Короли (не шахматные) издавна увлекались музыкой и охотой. Слух французских Людовиков услаждал целый штат придворных музыкантов и певцов, для которых писали сочинения известные композиторы.

Однажды в присутствии Людовика XV было исполнено необычное произведение. Его написал 11-летний мальчик, певчий хоровой капеллы. Псалом для хора понравился королю, и, не отягощенный педагогической премудростью, он одарил мальчика пятью луидорами. Так начал свою блестящую карьеру один из создателей французской комической оперы Франсуа Андре Даникан Филидор.

Мальчик принадлежал к фамилии, несколько поколений которой состояли музыкантами при дворе французских королей. Филидором прозвал его деда Андре Даникана Людовик XIII по ассоциации со знаменитым гобо-

истом итальянцем Филидори. Это королевское прозвище стали прибавлять к своему имени потомки Даникана.

Франсуа Андре Даникан Филидор родился в 1726 году в маленьком городке Дрё от третьего брака Мишеля Даникана Филидора. Он появился на свет, когда отцу было 73 года, а матери — 19. В это время его 45-летний брат Анн славился как первоклассный флейтист и композитор, автор опер-пасторалей...

Шести лет мальчик был принят в придворную хоровую капеллу, где обратил на себя внимание не только абсолютным слухом. Паузы между репетициями королевские музыканты заполняли шахматными поединками, и игра эта заворожала маленького певца. Музыканты были шахматистами неважными, и, в конце концов, побеждать их стало неинтересно. Когда именно это случилось, точных

сведений нет. Известно, однако, что, покидая капеллу, 14-летний Филидор уже приобрел репутацию отличного игрока. Потом, в Париже, зарабатывая на жизнь уроками музыки, юный Филидор почти ежедневно по несколько часов проводил в кафе «Режанс».

Этому небольшому кафе рядом с Пале Рояль суждено было сыграть особую роль в истории шахмат. Кафе посещали известные писатели, общественные и политические деятели. За столиками «Режанс» сражались Д'Аламбер, Руссо, Вольтер, Дидро, позднее Франклин, Мирабо, Дантон, Робеспьер, Наполеон Бонапарт, Тургенев. Здесь состоялись знаменитые матчи Стантон — Сент-Аман и Гаррвиц — Морфи.

Взгляды молодого Филидора были близки энциклопедистам, с некоторыми из них, особенно с Дидро, его связывала многолетняя дружба.

Когда Филидор впервые появился во французских шахматных кругах, слава сильнейшего шахматиста Франции принадлежала Кермюи Сир де Легалю (1702—1792 гг.). Поначалу Легаль давал Филидору ладью вперед. Постоянная практика с сильным соперником — отличная школа, и постепенно размер форы Легалю пришлось уменьшить. Играя все сильнее и сильнее, Филидор стал, наконец, побеждать своего учителя на равных, после чего был признан первым игроком Парижа. Но главные победы были впереди.

В 1745 году, сопровождая в концертной гастрولي одну французскую арфистку, Филидор посетил Голландию. Обстоятельства сложились так, что на жизнь ему пришлось зарабатывать не пением, а игрой на ставку в шахматы. Играл он главным образом с расквартированными в Голландии английскими офицерами. Слава о необыкновенно сильном шахматисте дошла до главнокомандующего англо-голландской армией — любителя шахмат и мецената. Последний содействовал поездке Филидора в Лондон, где шахматы были гораздо более популярны, чем в Голландии. Это было в 1747 году.

В столице Британии Филидор нашел сильных покровителей. Ему протезировали влиятельные аристократы лорд Сандерленд и лорд Годольфин. Центром шахматной жизни Лондона было тогда кафе «Слоутер». В этом кафе гость из Франции наголову разбил всех своих английских соперников: видного аналитика Александра Кэннингема, капитана Бертина (автора изданной в 1735 году книги «Благородная игра в шахматы»), искусного тактика Филиппа Стамму и одного из первых своих шахматных друзей в Англии Абрагама Янсена. Наиболее сильное сопротивление оказали Филидору Стамма и Янсен.

Уроженец города Алеппо (Халеб) Филипп Стамма прославился своей книгой, изданной в Париже в 1737 году. Название ее

было интригующим: «Опыт шахматной игры, содержащий правила, чтобы хорошо играть и добиваться выгоды посредством ходов, которые можно назвать секретами этой игры». «Секреты» Стаммы составляли 100 композиций, напоминающих положения из практических партий. В большинстве примеров одной из сторон угрожало, казалось бы, неминуемый мат. Но фейерверк жертв резко менял картину борьбы, и победа оказывалась на противоположной стороне. В этом труде Стамма применил изобретенную им алгебраическую шахматную нотацию. За два года до приезда Филидора Стамма, занимавший в Лондоне должность переводчика с восточных языков при английском правительстве, дополнил свое сочинение дебютными вариантами и издал его в Англии.

Еще до начала матча Филидор — Стамма было ясно, что Филидор превосходит соперника. Об этом говорили условия поединка: во всех партиях начинал Стамма, ничья считалась его выигрышем.

Поединок закончился убедительной победой Филидора, выигравшего восемь партий при одном поражении и одной ничьей. Таким образом, учитывая условия соревнования, счет матча был 8 : 2. Однако впоследствии Филидор признавал, что его талант развился в игре со Стаммой.

Абрагам Янсен также потерпел поражение. Результат был +4—1 в пользу Филидора.

В 1748 году Филидор совершил поездку в Голландию. Там он завершил работу над своим учебником — знаменитым «Анализом шахматной игры». Его издание явилось самым значительным шахматным событием века.

Сочинение Филидора вышло в свет в 1749 году в Лондоне на французском языке. Все 433 экземпляра были распространены по предварительной подписке. Значение «Анализа» выходит далеко за рамки шахматно-биографического повествования, и в дальнейшем, излагая основные положения теории Филидора, мы остановимся на нем подробнее.

Узнав об увлечении шахматами Фридриха II, Филидор в 1751 году едет в Пруссию. Он живет в Потсдаме под покровительством монарха и несколько раз играет в его присутствии. Другая цель, которую имел в виду Филидор, предпринимая путешествие в Потсдам и Берлин, — ближе познакомиться с немецкими композиторами, а также пополнить свои знания в теории музыки.

После Берлина Филидор снова в Англии. В Париж он возвращается только в конце 1754 года. В 1755 году в кафе «Режанс» Филидор наносит решительное поражение своему учителю Легалю.

Своим главным жизненным призванием великий шахматист считал музыку. В Париже Филидор тщетно добивался вакантного места королевского капельмейстера. Потерпев неудачу, он

всецело посвятил себя композиции. Живя в Англии, Филидор знакомился с ораториями Генделя, стилем и инструментовкой этого композитора. Но, по мнению специалистов, наибольшее влияние на Филидора как композитора оказал Глюк.

По возвращении во Францию Филидор получает заказ написать несколько арий для пьесы «Пилигрим из Мекки». Так началась на редкость плодотворная деятельность Филидора-композитора. В 1759 году он создает оперу «Сапожник Блэз». Затем год за годом на парижской сцене появляются его новые оперные произведения: «Садовник и его барин» (1761 г.), «Кузнец» (1761 г.), «Санхо-Панса на своем острове» (1762 г.), «Дровосек, или Три желания» (1763 г.), «Колдун», а затем «Том Джонс» (1765 г.) по роману Г. Филдинга «История Тома Джонса, найденнша» и др.

В годы, когда Филидор создавал свои первые оперные произведения, сторонники и противники итальянской оперы продолжали вести спор, получивший в истории музыки название «войны буффионов». Это было столкновение придворно-аристократической эстетики с эстетикой французских энциклопедистов, к которым, как мы уже говорили, был близок Филидор. Французская комическая опера, одним из создателей которой выступил Филидор, родилась из ярмарочных представлений. Сойдя с балаганных подмостков, она нашла широкую аудиторию.

Серьезная итальянская опера не привлекала третье сословие — французскую буржуазию. Как писал в своих «Мемуарах» композитор Гретри, итальянская опера «тщетно пыталась соблазнить Париж своим всегда нежным и мелодичным пением». В противовес искусству аристократов французская комическая опера отражала идеологию третьего сословия.

В своей оперной музыке Филидор широко использовал популярную, главным образом народную, музыку — крестьянский и городской песенный фольклор. Музыкальные критики, а потом историки музыки отмечали, что оперный язык у Филидора ярче и разнообразнее, чем у его предшественников.

«Филидор — мастер комической оперы. Равно одаренный в передаче как трогательного, так и комического, он обладает редким сценическим чутьем... искусно владеет оркестром и находит интересные эффекты в инструментовке», — так писал о Филидоре Лионель де Ля-Лоранси, один из знатоков французской музыки.

Действующие лица комических опер Филидора — это мелкие ремесленники: садовник, парикмахер, сапожник, дровосек. Они показаны в опере в своей будничной жизни.

Особое место в композиторском творчестве Филидора занимают трагедийные оперы, в частности «Эрнелинда» (1767 г.). «Клятва» из «Эрнелинды» испол-

нялась в программах революционных празднеств в 1789 году.

Всего Филидор написал свыше 25 опер. Его композиторская деятельность принесла ему не только славу\*, но и королевскую пенсию. Одна из опер Филидора так понравилась Екатерине II, что русская императрица пожаловала композитору 600 червонцев.

Занятия музыкой не мешали Филидору почти ежедневно посещать «Режанс» и, как и прежде, по несколько часов проводить за шахматным столиком — всегда одним и тем же, над которым теперь висел его портрет.

В 1777 году в Лондоне выходит второе издание труда Филидора. И опять, как прежде, все экземпляры книги — их было на сей раз 283 — распространяются по подписке. Приобрели книгу Филидора Дидро, Мармонтель, Вольтер, будущий король Людовик XVIII.

Гастрольные выступления Филидора в Лондоне щедро оплачивались его английскими покровителями. Особенно большой интерес вызывали сеансы одновременной игры не глядя на доску. Один такой сеанс против трех сильных лондонских шахматистов, в котором Филидор выиграл две партии, закончив третью вничью, вызвал всеобщее изумление. Английские газеты называли Филидора «первым шахматистом всех времен».

\* После смерти Филидора его бюст был установлен в Парижском оперном театре.

В дальнейшем Филидор играл вслепую довольно часто. Об этом его искусстве упоминают в своей «Энциклопедии» Дидро и Д'Аламбер. Однако и раньше, в XVI—XVII веках, испанские и итальянские мастера Лопес, Леонардо, Бои и Сальвио успешно играли не глядя на доску (Бои — одновременно три партии), а в эпоху шатранджа игра без доски была известна на Востоке.

Начиная с 1775 года, обычно с февраля по июнь, Филидор регулярно совершал поездки в английскую столицу по приглашению шахматного клуба. Находившийся на улице Сент-Джемс недалеко от королевского дворца, клуб этот объединял около ста любителей шахмат. В 1792 году Филидор выехал в Лондон раньше обычного — в декабре. Вскоре между Францией и Англией началась война, и Филидор лишился возможности вернуться на родину. В 1795 году наступил мир, но возникло новое препятствие. Королевский пенсионер и любимый композитор двора новыми властями был занесен в список эмигрантов. Закон об эмигрантах исключал возвращение во Францию. Между тем, как видно из писем Филидора к жене, многим демократическим преобразованиям в своей стране он симпатизировал. «Наконец-то весь мир научится уважать Францию», — писал он и высказывал одобрение решению его старшего сына поступить в национальную гвардию.

После утомительных хлопот

семья Филидора добилась исключения его имени из списка эмигрантов — он мог теперь вернуться в Париж. Но было уже поздно. В конце августа 1795 года великий шахматист и композитор скончался в Лондоне.

В последние годы жизни интерес к нему был уже не таким, как прежде. Великий мастер был стар. Примечательно, что третье издание «Анализа» (1790 г.), вышедшее на английском языке, собрало только 56 подписчиков. Правда, в шахматы он все еще играл гораздо сильнее своих соперников.

Ни одна из партий, сыгранных Филидором в период расцвета его шахматного таланта, к сожалению, не сохранилась. В последние годы постоянными его партнерами были саксонский граф Брюль, итальянец Вердони, англичане Боудлер, Уилсон и Конвэй, известный физик и математик Атвуд. Многие из этих партий были записаны Атвудом и уцелели. Еще несколько партий Филидора, скорее всего сыгранных примерно в то же время, обнаружил в середине прошлого века американский профессор-языковед Аллен.

Класс игры противников Филидора был невысок: даже на склоне лет он играл с ними либо одновременно и не глядя на доску, либо давая фору. И все же в отдельных эпизодах борьбы четко вырисовывается творческий облик выдающегося мастера и реформатора шахмат.

Партия, которой мы откроем

наши иллюстрации, была сыграна в Лондоне в 1783 году в сеансе одновременной игры вслепую на трех досках. Филидор провел ее от начала до конца в строго позиционном стиле.

**Брюль** **Филидор**

1. e2—e4	e7—e5
2. Cf1—c4	c7—c6

Черные угрожают оттеснить слона и захватить центр.

3. Фd1—e2	. . .
-----------	-------

Таким путем белые препятствуют продвижению d7—d5. В своем труде Филидор указывает более энергичный ход 3. d4, заставляющий черных сдать центр. В самом деле, на 3. . .d5 последует 4. ed cd 5. Cb5+ Cd7 6. C : d7+ K : d7 7. de K : e5 8. Ke2! Этот сильный ход — рекомендация сравнительно недавняя. В последнем издании «Хандбуха» Бильгера, 1916 г., приводится менее удачное продолжение 8. Фе2 Фе7 9. Kc3 0—0—0. У черных от пешечной цепи в центре осталась изолированная пешка «d», и партия их хуже.

3. . . .	d7—d6
----------	-------

В «Книге об изобретательности и искусстве игры в шахматы» (1561 г.) Рюи Лопес рекомендует отличный ход 3. . . Cc5. Хотя Лопес прошел мимо продолжения 4. C : f7+ Kp : f7 5. Фc4+ и рассматривал лишь ход 4. f4, временная жертва на f7 неопасна черным. После 5. . . d5 6. Ф : c5 de 7. Ф : e5 Kf6

они значительно опережают противника в развитии.

Однако Филидор задумал иной план. Он намерен как можно быстрее сыграть f7—f5. Подобные построения Филидор считал особенно выгодными. Так, после 1. e4 e5 2. Kf3 он неизменно играл 2. . . d6, чтобы на следующем ходу (даже в случае 3. d4) продолжать 3. . . f5.

4. c2—c3 f7—f5  
5. d2—d3 . . .

Попытка выиграть пешку — 5. С : g8 Л : g8 6. Фh5+ была бы на руку черным: 6. . . g6 7. Ф : h7 Лg7.

5. . . . Kg8—f6  
6. e4 : f5 . . .

Белые добровольно сдают позиции в центре. Логично было ходом 6. f4 завязать штыковой бой.

6. . . . Cc8 : f5  
7. d3—d4 . . .

Теперь на 7. f4 черные ответили бы 7. . . e4. Например, 8. de К : e4 9. Kd2 d5 10. Cd3 Фh4+ 11. g3 Фе7 с угрозой 12. . . К : g3!

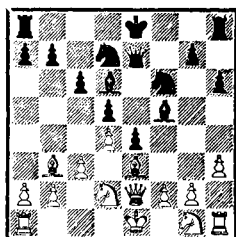
7. . . . e5—e4

Продвинув пешку «е», а затем укрепив ее, черные завоевывают перевес в пространстве: конь g1 лишается удобного поля f3, связь между флангами оказывается под угрозой.

8. Cc1—g5 d6—d5  
9. Cc4—b3 Cf8—d6  
10. Kb1—d2 Kb8—d7

Под прикрытием пешечной цепи черные заканчивают мобилизацию сил.

11. h2—h3 h7—h6  
12. Cg5—e3 Фd8—e7



13. f2—f4 . . .

Решение, ответственность которого едва ли сознавал противник Филидора. Дело не только в том, что пешка «е» становится теперь проходной. Главная беда белых в том, что их чернополюсный слон, упираясь в собственные пешки «d» и «f», делается пассивным свидетелем происходящих на доске событий. Интересно проследить, как использует Филидор эти изъяны позиции белых.

13. . . . h6—h5

Черные препятствуют ходу 14. g4.

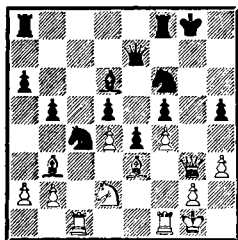
14. c3—c4 a7—a6

Профилактика, направленная против возможного выпада ферзя (например, 14. . . h4 15. cd cd 16. Фb5).

15. c4 : d5 c6 : d5  
16. Фе2—f2 0—0  
17. Kgl—e2 b7—b5

Филидор наметил маневр Kd7—b6—c4. Рано или поздно белые вынуждены будут разменять коня c4. Тогда, взяв на c4 пешкой b5, черные откроют линию «b» для ладьи. В зависимости от ситуации может оказаться выгодным и взятие пешкой «d». Это освободит поле d5 для коня.

- |     |          |         |
|-----|----------|---------|
| 18. | 0—0      | Kd7—b6  |
| 19. | Ke2—g3   | g7—g6   |
| 20. | Ла1—c1   | Kb6—c4  |
| 21. | Kg3 : f5 | g6 : f5 |
| 22. | Фf2—g3+  | ...     |



22. . . . Fe7—g7

Этот, казалось бы непримечательный, ход, а главное, связанный с ним план игры лучше всего позволяют понять закономерность побед Филидора. Секрет его успехов заключался прежде всего в искусстве позиционной игры, о которой современники не имели ни малейшего представления. Филидор предлагает размен ферзей, правильно полагая, что преимущество своего положения он сможет лучше всего использовать в эндшпиле. Это соображение не основано на конкретных вариантах, а вытекает из оценки позиции по ее внешним признакам. В истори-

ческом плане такая оценка представляла собой качественно высшую ступень понимания шахмат.

Несмотря на отдельные неточности, допущенные Филидором при реализации перевеса, рассматриваемая партия — одна из наиболее ранних дошедших до нас партий Филидора — является ярким примером его стратегического искусства. От начала до конца она пронизана ясным и целеустремленным планом.

- |     |           |           |
|-----|-----------|-----------|
| 23. | Фg3 : g7+ | Kpg8 : g7 |
| 24. | Cb3 : c4  | b5 : c4   |

Сильно было 24. . . dc с последующим Kf6—d5, но Филидор действует согласно своему правилу — брать пешкой в направлении к центру.

25. g2—g3 . . .

Заслуживало внимания не медленное 25. b3.

25. . . . Ла8—b8

Точнее 25. . . Лfс8. Тогда белые не могли играть 26. b3 ввиду 26. . . c3 27. Kb1 c2 28. Kd2 Ca3.

- |     |         |         |
|-----|---------|---------|
| 26. | b2—b3   | Cd6—a3  |
| 27. | Лс1—c2  | c4 : b3 |
| 28. | a2 : b3 | ...     |

Упорнее 28. К : b3, чтобы на 28. . . Лfс8 ответить 29. Кс5. Теперь Филидор захватывает линию «с», его ладья врывается в расположение противника.

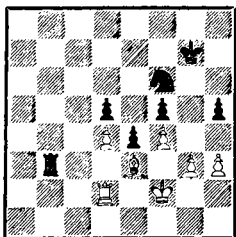
- |     |          |          |
|-----|----------|----------|
| 28. | ...      | Лb8—c8   |
| 29. | Лс2 : c8 | Лf8 : c8 |



30. Лf1—a1      Са3—b4  
 31. Ла1 : a6      Лс8—с3  
 32. Кpg1—f2      . . .

Не спасает и 32. Кf1 Л : b3  
 33. Лb6 Лb2 34. Сс1 Лс2 и т. д.

32. . . .      Лс3—d3  
 33. Ла6—a2      Сb4 : d2  
 34. Ла2 : d2      Лd3 : b3



После многочисленных разменов преимущество черных приобрело отчетливые очертания. Белый слон, вынужденный сторожить проходную пешку, намного слабее неприятельского коня. Следующими ходами Филидор убедительно это доказывает.

Отметим, что позиция диаграммы иллюстрирует невыгоду расположения пешек на полях «цвета слона», о чем Филидор говорил в своем труде.

35. Лd2—c2      h5—h4!

Позиционная жертва, смысл которой — разорвать белые пешки и активизировать коня.

36. Лс2—c7+      Кpg7—g6  
 37. g3 : h4      Кf6—h5  
 38. Лс7—d7      Кh5 : f4

Форсирует переход в выигрышное ладейное окончание.

39. Се3 : f4      Лb3—f3+  
 40. Кpf2—g2      Лf3 : f4  
 41. Лd7 : d5      Лf4—f3  
 42. Лd5—d8      Лf3—d3  
 43. d4—d5      f5—f4

Связанные проходные пешки сильнее разрозненных!

44. d5—d6      Лd3—d2+  
 45. Кpg2—f1      Кpg6—f7  
 46. h4—h5      e4—e3  
 47. h7—h6      f4—f3  
 Белые сдались.

«Тонкий эндшпиль, где все висит на волоске, завися от одного темпа, проведен Филидором, игравшим не глядя на доску, подлинно мастерски» (Эм. Ласкер).

Рассмотрим еще две партии, сыгранные Филидором не глядя на доску в подобном же сеансе (Лондон, 1790 г.).

Шелдон	Филидор
1. e2—e4	e7—e5
2. Cf1—c4	c7—c6
3. Kg1—f3	. . .

Позволяет черным захватить центр.

3. . . .	d7—d5
4. e4 : d5	c6 : d5
5. Сс4—b3	. . .

Активнее 5. Сb5+, стремясь создать давление на пешку «е». Но и тогда после 5. . . Cd7 6. Фе2 e4 7. Кс3 Кf6 или 7. Ке5 Cd6 черные удерживают центр.

5. . . .	Кb8—c6
6. d2—d4	e5—e4
7. Кf3—e5	Сс8—e6

Филидор готовит f7—f6.

8. 0—0 f7—f6

9. Ke5 : c6 b7 : c6

10. f2—f3 . . .

Заслуживало внимания 10. Cf4, не опасаясь пешечного наступления. После 10. . . g5 11. Cg3 h5 12. f3 положение черного короля было бы ненадежным.

10. . . . f6—f5

11. Cc1—e3 . . .

Предпочтительнее 11. Cf4. Слон там был бы расположен активнее, чем на e3. Размен же чернополюсных слонов (после Cf8—d6), согласно теории Филидора, выгоден белым.

11. . . . Kg8—f6

12. Kb1—d2 Cf8—d6

13. c2—c4? . . .

Белые допускают грубую ошибку, не замечая, что после f5—f4 (сейчас, а также на следующем ходу) они несут материальные потери. Хотя Филидор играет вслепую, все же странно, что он не видит столь простого хода.

13. . . . 0—0

14. Cb3—a4 Фd8—c7

15. f3—f4 . . .

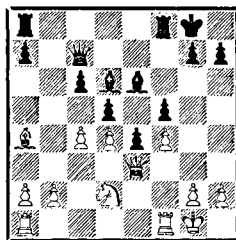
Сравним это положение с тем, которое случилось в партии Брюль — Филидор. И здесь и там слон e3 занимает плачевную позицию, а слону d6 «открыты все пути». Тем не менее на e3 слон выполняет важную функцию защиты центра. И план Филидора на этот раз другой. Унич-

тожив слона e3, он затем с помощью пешки «с» (очень важная деталь позиции!) вскрывает игру в центре.

15. . . . Kf6—g4

16. Фd1—e2 Kg4 : e3

17. Фе2 : e3 . . .



17. . . . c6—c5!

Гораздо сильнее, чем 17. . . dc 18. Лас1 c5 19. d5, и, несмотря на потерю пешки, белые еще могут держаться. Тактическое обоснование энергичного хода черных — положение ферзя и короля белых на диагонали g1—a7 и отсутствие у них чернополюсного слона.

18. Kd2—b3 . . .

В случае 18. cd cd 19. Фb3 Cf7 проходные «d» и «e» должны решить партию.

18. . . . d5 : c4

19. Kb3 : c5 . . .

После 19. dc Ce7 20. Kd4 C : c5 белый конь гибнет на связке.

19. . . . Cd6 : c5

20. d4 : c5 Ла8—c8

21. c5—c6 . . .

Маневр Lf8—d8—d3 следо-

вало воспрепятствовать путем 21. Лfд1. Впрочем, и тогда после 21. . . Ф : с5 22. Ф : с5 Л : с5 23. Лd6 Крf7 24. Ла6 Лс7 25. Лd1 Лb8 26. Лdd6 Ле7 черные должны реализовать свой перевес.

Теперь по открытой линии «d» Филидор вторгается ладьей на третью горизонталь, добиваясь соединения своих пешек.

21. . . . Лf8—d8  
22. Лf1—d1 Лd8—d3  
23. Лd1 : d3 с4 : d3  
24. Са4—b3 . . .

Возникающее ладейное окончание безотрадно для белых. Лучшим шансом было 24. b4, стремясь поддержать пешку с6.

24. . . . Се6 : b3  
25. a2 : b3 Фс7—b6  
26. Крg1—f2 Фb6 : e3+

Несколько точнее 26. . . Л : с6. Из-за угрозы 27. . . Лс2+ белым пришлось бы оставить в покое пешку a7.

27. Крf2 : e3 Лс8 : с6  
28. Ла1 : a7 Лс6—d6

Неточность. Быстрее вело к цели 28. . . Лс2.

29. Кре3—d2 . . .

На этот ответ и был рассчитан ход Лс6—d6. После 29. Ла1 черным пришлось бы вернуться ладьей на с6.

29. . . . e4—e3+  
30. Крpd2 : e3 . . .

Следовало, конечно, отступить королем на d1, однако по-

сле 30. . . Лb6 сопротивление белых продлилось бы недолго.

30. . . . d3—d2  
31. Ла7—a1 d2—d1 Ф  
32. Ла1 : d1 Лd6 : d1

Белые сдались.

**Смит**

**Филидор**

1. e2—e4 e7—e5  
2. Cf1—c4 Kg8—f6  
3. d2—d3 c7—c6

В дебюте слона Филидор всегда готовил продвижение d7—d5. При данном порядке ходов 3. . . с6—объективно сильнейшее продолжение. Напрашивающееся 3. . . d5 позволяет белым после 4. ed К : d5 5. Кf3 Кс6 6. 0—0 Се7 7. Ле1 создать некоторое давление на пешку e5.

4. Сс1—g5 . . .

Нет затруднений у черных и после 4. f4 e4 5. С : f4 d5. Ничего не обещает белым также 4. Кf3 d5 5. ed cd 6. Сb5+ Cd7. К наиболее содержательной игре ведет, пожалуй, 4. Фе2, после чего у черных две возможности: ходом 4. . . d5 предложить жертву пешки за развитие: 5. ed (при желании белые могут отклонить гамбит, отступив слоном на b3) 5. . . cd 6. Ф : e5+ Се7 7. Сb5+ Кс6 либо строить игру по образцу защиты Филидора или испанской партии: 4. . . Се7 5. Кf3 d6 (или 5. . . d5 6. Сb3 0—0).

Связывая коня f6 и (в случае h7—h6) соглашаясь на размен слона, противник Филидора рас-

считывает затруднить программный ход d7—d5.

- |             |          |
|-------------|----------|
| 4. . . .    | h7—h6    |
| 5. Cg5 : f6 | Фд8 : f6 |
| 6. Kb1—c3   | . . .    |

Если белые не хотели допустить движения пешек ферзевого фланга, они могли продолжать 6. a4.

- |           |       |
|-----------|-------|
| 6. . . .  | b7—b5 |
| 7. Cc4—b3 | a7—a5 |
| 8. a2—a3  | . . . |

На 8. a4 могло последовать 8. . . b4 9. Kce2 Cc5 10. Kf3 d6.

- |              |         |
|--------------|---------|
| 8. . . .     | Cf8—c5  |
| 9. Kg1—f3    | d7—d6   |
| 10. Фд1—d2   | Cc8—e6  |
| 11. Cb3 : e6 | f7 : e6 |
| 12. 0—0      | g7—g5   |

Филидор задумал пешечный штурм позиции рокировки. Собственного короля он решил оставить в центре под прикрытием пешечного кулака.

- |           |       |
|-----------|-------|
| 13. h2—h3 | . . . |
|-----------|-------|

Белые хотят посредством Kf3—h2 и g2—g3 предотвратить вскрытие линий. Угрожало прямолинейное 13. . . g4 14. Ke1 h5 и h5—h4.

- |            |        |
|------------|--------|
| 13. . . .  | Kb8—d7 |
| 14. Kf3—h2 | . . .  |

Лучше было 14. Ke2, намечая d3—d4.

- |           |       |
|-----------|-------|
| 14. . . . | h6—h5 |
| 15. g2—g3 | . . . |

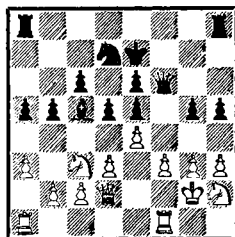
На 15. . . g4 белые ответят 16. h4, а на 15. . . h4 — 16. g4.

- |             |         |
|-------------|---------|
| 15. . . .   | Kpe8—e7 |
| 16. Kpg1—g2 | d6—d5   |

При нерокированном короле это продвижение связано с немалым риском.

- |           |       |
|-----------|-------|
| 17. f2—f3 | . . . |
|-----------|-------|

Заслуживало внимания 17. Лаe1 и затем e4 : d5 или сразу 17. ed.



- |           |        |
|-----------|--------|
| 17. . . . | Kd7—f8 |
|-----------|--------|

Место коня — на g6. После того как пешка g3 будет сдвинута с места (это можно сделать ходом h5—h4), конь устремится на f4. Благодаря неточной игре противника Филидору удастся без помех осуществить свой план.

- |             |        |
|-------------|--------|
| 18. Kc3—e2  | Kf8—g6 |
| 19. c2—c3   | Ла8—g8 |
| 20. d3—d4   | Cc5—b6 |
| 21. d4 : e5 | . . .  |

Предпочтительнее сначала разменяться на d5, сделав это поле недоступным для ферзя черных, и лишь затем играть d4 : e5 и Ke2—d4.

- |            |          |
|------------|----------|
| 21. . . .  | Фf6 : e5 |
| 22. Ke2—d4 | . . .    |

В случае 22. ed Филидор, очевидно, взял бы пешку фер-

зем, поскольку 22. . . cd 23. Kd4  
предоставляло белым опасную  
встречную игру.

22. . . . Kpe7—d7  
23. Ла1—e1 . . .

На 23. ed Филлидор, вероятно,  
ответил бы 23. . . Ф : d5.

23. . . . h5—h4  
24. Фd2—f2 . . .

Правильно 24. f4, и на 24. . .  
gf — 25. Kg4.

24. . . . Сb6—c7?

Выигрывало 24. . . hg 25. Ф :  
g3 Kf4+.

25. Kd4—e2 . . .

В случае 25. Kg4 белые оста-  
вались без пешки: 25. . . Ф : g3+  
26. Ф : g3 С : g3 27. Kf6+ Kpd6  
28. К : g8 С : e1 29. Л : e1 Kf4+  
и 30. . . Л : g8.

25. . . . h4 : g3  
26. Фf2 : g3 Фе5 : g3+  
27. Ке2 : g3 Kг6—f4+  
28. Крг2—h1 Лh8 : h3

Белые вполне уже могли  
сдать партию.

29. Лf1—g1 Лh3 : h2+  
30. Kph1 : h2 Лг8—h8+  
31. Kг3—h5 Лh8 : h5+  
32. Kph2—g3 Kf4—h3+  
33. Крг3—g4 . . .

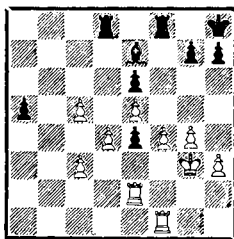
Допускает задачный мат.  
Впрочем, после 33. Крг2 К : g1  
у черных лишние фигура и пеш-  
ка.

33. . . . Лh3—h4 ×

## Филлидор

## Конвэй

Лондон, предположительно 1788 г.



*Ход черных*

В этой партии Филлидор да-  
вал своему противнику вперед  
коня b1 за право сделать два  
первых хода. Он уже завоевал  
две пешки, а сейчас собирается  
забрать третью.

30. . . . Се7 : c5

Пешечная цепь — грозное  
оружие в руках Филлидора, и  
Конвэй спешит возратить слона,  
чтобы после 31. dc Лd3+ 32.  
Крг2 Л : c3 33. Л : e4 Л : c5  
искать спасения в четырехла-  
дейном окончании. Однако Фи-  
ллидор, хотя у него всего две пе-  
шки за фигуру, предпочитает со-  
хранить пешечную цепь. В даль-  
нейшем он старается уничтожить  
пешку e6, мешающую продви-  
жению цепи.

31. Ле2 : e4 Сс5—e7  
32. Лf1—a1 Лd8—a8  
33. h3—h4 Лf8—c8  
34. Ле4—e3 a5—a4?

Правильно 34. . . g6 или хотя  
бы 34. . . Крг8, чтобы на 35. f5  
ответить 35. . . Кpf7.

35. f4—f5 a4—a3

Черные проигрывают без борьбы. Пешку е6 надо было защитить. После 35. . . Лс6 36. fe Л : е6 не проходит прямолинейное 37. d5 ввиду 37. . . Л : е5.

36. f5 : е6 a3—a2  
37. d4—d5 . . .

Четыре пешки черным, конечно, не удержать.

37. . . . Ce7—c5  
38. Ле3—f3 Kph8—g8  
39. d5—d6 Лс8—f8  
40. е6—e7 Лf8 : f3+  
41. Kpg3 : f3 Kpg8—f7  
42. Kpf3—e4 Kpf7—e8

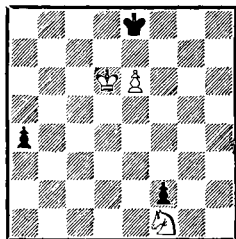
Если 42. . . Кре6, то 43. Л : a2.

43. Кре4—d5, и белые выиграли.

**Филидор**

**Бодлер**

Лондон, год не установлен



*Ход белых*

Одна из черных пешек должна достичь первой горизонтали. Точно рассчитав варианты, Филидору удается спасти партию.

1. Kf1—e3 a4—a3  
2. Ke3—d5! . . .

Не 2. e7 ввиду f1Ф 3. К : f1 a2, и черные выигрывают.

2. . . . f2—f1Ф  
3. Kd5—c7+ Кре8—f8

Пешка «е» должна вступить на поле превращения без шаха. Не годится 3. . . Kpd8 ввиду 4. e7+ Kрс8 5. e8Ф+ Kpb7 6. Фа8+ Kpb6 7. Kd5+ Kpb5 8. Фс6+ Кра5 9. Фb6+ и 10. Фb4×.

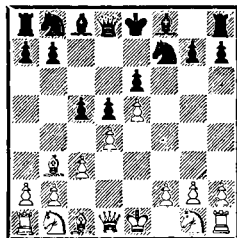
4. e6—e7+ Kpf8—g7  
5. e7—e8Ф Фf1—f8+  
6. Фе8 : f8+ Kpg7 : f8  
7. Кс7—e6+ Kpf8—f7  
8. Ке6—d4

и конь успевает задержать пешку.

**Брюль**

**Филидор**

Лондон, год не установлен



Эту партию Филидор играл не глядя на доску, давая вперед пешку f7.

«Наверно, на диаграмме опечатка: белый слон должен быть на d3, а не на b3», — решит читатель.

Но нет, на диаграмме все правильно. Слона на ферзевый фланг перевел соперник Филидора. Он затратил на этот маневр два темпа, а затем... запер центр, после чего слон ока-

зался не у дел. Так играли в то время сильные шахматисты!

Обратимся к начальным ходам.

1. e4 Kh6 2. d4 Kf7 3. Cc4 e6 4. Cb3 d5 5. e5 c5 6. c3.

Бесплановой и медлительной игре противника Филидор противопоставляет план давления на центральные пешки d4 и e5.

6. . . . Kб8—с6

7. f2—f4 Фd8—b6

Важное звено плана. Поддерживая давление на пункт d4, ферзь действует и по линии «b». Похожая позиция получается в современном варианте французской защиты с ходом 3. e5 (разумеется, слона белые развивают на d3 или e2). Примечательно, что примененный Филидором план развития ферзя на b6 современная теория признает сильнейшим!

8. Kg1—f3 Cf8—e7

Заслуживало внимания 8. . . Cd7, и если как в партии 9. Cc2, то 9. . . Лс8 и на 10. b3?—10. . . cd 11. cd Kб4 12. Ka3 Фс7! или 11. K : d4 K : d4 12. cd Фс7 — в обоих случаях с материальными приобретениями.

9. Cb3—c2 Cc8—d7

10. b2—b3 . . .

На 10. dc C : c5 11. b4 черные ответили бы 11. . . Ce7 с последующим 12. . . a5, а при случае d5—d4.

10. . . . c5 : d4

11. c3 : d4 Cc7—b4+

12. Kpe1—f2 . . .

Следовало играть 12. Кре2. Положение короля на одной диагонали с черным ферзем Филидор немедленно исползует для нанесения тактического удара.

12. . . . g7—g5!

Разрывает пешечную цепь. На 13. K : g5 K : g5 14. fg следует 14. . . K : e5 15. Фh5+ Kpd8 или 15. Ce3 Лf8+ с атакой. К выгоде черных и 13. fg Kf : e5 или 13. a3 g4 14. ab gf.

На 13. g3 черные могли ответить 13. . . g4, выигрывая пешку d4. Впрочем, для белых это было меньшим из зол — таким образом лишь восстанавливалось материальное равновесие. Например, 14. Ke1 Ф : d4+ (14. . . K : d4 15. Ce3) 15. Ф : d4 K : d4 16. Cd3 Лс8 17. Cb2, и белые держат оборону.

Ход в партии позволяет Филидору вскрыть для атаки вертикаль «f».

13. Cc1—e3 g5 : f4

14. Ce3 : f4 Лh8—f8

15. Cf4—e3 h7—h6

16. h2—h4 . . .

Угрожало 16. . . Kg5, но белые отстали в развитии и вместо хода пешкой им следовало попытаться осуществить искусственную рокировку, продолжая 16. Лf1, а на 16. . . Kg5—17. Kpg1. Все же, играя как и в партии 16. . . 0—0—0, черные сохраняли преимущество.

16. . . . 0—0—0

17. a2—a3 Cb4—e7

18. Фd1—d3 Лf8—g8

19. Kb1—d2 Лd8—f8

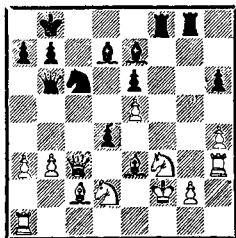
20. Фd3—c3 . . .

Сейчас и на следующем ходу Брюль не замечает, что черные могут взять пешку е5.

20. . . . Крс8—b8

От немедленного выигрыша пешки Филидор отказался, не желая, вероятно, упрощать положение. Однако после 20. . . Кf1 : e5 21. de d4 22. С : d4 Ф : d4+23. Ф : d4 К : d4 черные и без ферзей развивали сильнейшую атаку: 24. Cd3 Сс5 25. Крf1 Сс6, и не видно, как защитить пункт f3. Так, 26. Лh3 ведет к немедленному проигрышу из-за генерального размена на f3 с последующим шахом на g1. Не помогала и попытка перекрыть опасную диагональ ходом 24. Се4. Продолжая 24. . . Сс5, и если 25. Крf1, то 25. . . Сb5+, черные выигрывали.

21. Лh1—h3 Кf7 : e5  
22. d4 : e5 d5—d4



23. Кd2—c4 . . .

Видимо, Филидор заранее отступил королем на b8, чтобы на 23. С : d4 играть не 23. . . Ф : d4+, а 23. . . К : d4. Как тогда защищаться от вскрытого шаха?

На 24. Крf1 следует 24. . . Сb5+ 25. Кс4 К : f3 26. Л : f3

(или 26. gf Лg1+ 27. Кре2 Лg2+ с выигрышем) 26. . . Л : f3+ 27. gf (27. Ф : f3 Лf8) 27. . . Лg1+ 28. Кре2 Лg2+, и белые вынуждены сдаться. Поэтому приходится играть 24. Кс4. Трудно утверждать, что Филидор, игравший вслепую, в столь сложной позиции точно рассчитал все возможные варианты. Важно, однако, что интуиция не обманула его. Так, спокойное отступление 24. . . Фс7 сохраняет за черными решающую атаку. Коня брать нельзя из-за 25. . . Сс5, а, помимо всего прочего, угрожает 25. . . b5.

23. . . . d4 : e3+  
24. Кс4 : e3 Се7—с5  
25. b3—b4? . . .

Грозная атака сохранялась у черных и после 25. Ле1 Cd4. Теперь же партия заканчивается.

25. . . . Сс5 : e3+  
26. Фс3 : e3 Лg8 : g2+  
27. Крf2 : g2 Фb6 : e3

Сдаваться в старину не любили, и белые продолжали игру без ферзя. На 33-м ходу Филидор объявил мат.

Но не всегда шахматисту удается играть свои излюбленные позиции. Далеко не в каждой партии можно получать пешечные цепи! Порой Филидору приходилось вести борьбу в рукопашном стиле итальянских мастеров. Когда же размер форы был слишком велик, он сам стремился к открытой фигурной игре. И получалось это у него,



как убедится читатель, совсем неплохо!

**Филидор**

**Коттер**

Лондон, 1789 г.

*Белые без ладьи a1*

- |    |         |          |
|----|---------|----------|
| 1. | e2—e4   | e7—e5    |
| 2. | f2—f4   | d7—d5    |
| 3. | Kg1—f3  | e5 : f4  |
| 4. | e4 : d5 | Фd8 : d5 |
| 5. | Kb1—c3  | Фd5—e6+  |

Этот и подобные ему ходы в комментариях не нуждаются. Поучительно проследить, как пользуется такими ошибками Филидор.

- |    |          |          |
|----|----------|----------|
| 6. | Kpe1—f2  | Cf8—e7   |
| 7. | d2—d4    | Kg8—f6   |
| 8. | Cc1 : f4 | Kf6—e4+? |

Противник Филидора демонстрирует полное пренебрежение к развитию. Впрочем, у него в запасе целая ладья.

- |     |          |          |
|-----|----------|----------|
| 9.  | Kc3 : e4 | Фe6 : e4 |
| 10. | Cf4 : c7 | Kb8—c6   |
| 11. | Cf1—d3   | Фe4—e6   |

Позволяет белым выиграть еще один темп. Почему было не отступить ферзем на d5? Потом можно и рокировать. Если 12. c4, то 12. . .Фd7. Но, оказывается, черных интересует пешка a2!

- |     |        |           |
|-----|--------|-----------|
| 12. | Lh1—e1 | Фe6 : a2? |
|-----|--------|-----------|

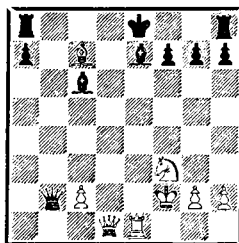
И теперь не поздно было 12. . .Фd7 и 0—0.

- |     |        |        |
|-----|--------|--------|
| 13. | Cd3—b5 | Cc8—d7 |
|-----|--------|--------|

Учитывая класс игры партнера, Филидор, наверно, не оста-

влял надежды на вариант 13. . . a6 14. d5 ab 15. dc с угрозой 16. Фd8×.

- |     |          |          |
|-----|----------|----------|
| 14. | d4—d5    | Фа2 : b2 |
| 15. | d5 : c6  | b7 : c6  |
| 16. | Cb5 : c6 | Cd7 : c6 |



- |     |           |           |
|-----|-----------|-----------|
| 17. | Le1 : e7+ | Kpe8 : e7 |
|-----|-----------|-----------|

Если 17. . .Kpf8, то 18. Фd6 (18. . .Ф : c2+ 19. Le2+).

- |     |           |         |
|-----|-----------|---------|
| 18. | Фd1—d6+   | Kpe7—e8 |
| 19. | Фd6 : c6+ | Kpe8—e7 |
| 20. | Cc7—d6+   | Kpe7—d8 |

Не меняет дела 20. . .Kpf6 21. Ca3+ Kpf5 22. Фd5+.

- |     |         |         |
|-----|---------|---------|
| 21. | Фc6—c7+ | Kpd8—e8 |
| 22. | Фc7—e7× |         |

Противники Филидора, даже получая вперед пешку f7\*, не

\* В старину право первого хода не связывалось с цветом фигур и партнеры договаривались перед партией, кому начинать. Чтобы не было путаницы, в книге разнообразные случаи форы сведены к единому образцу. Давать пешку и ход в переводе на язык современных шахмат означает играть черными без пешки f7, пешку и два хода — играть без пешки f7, позволяя при этом белым сделать лишний ход. Поэтому возможны кажущиеся расхождения с другими книгами, в которых формула форы заимствовалась из старинных партий без изменений.

только не могли использовать это преимущество, но зачастую уже в дебюте безнадежно отставали в развитии. В следующей партии партнером Филидора в его сеансе вслепую на двух досках был один из сильнейших лондонских шахматистов.

### Дженнингс                      Филидор

Лондон, год не установлен

*Черные без пешки f7*

1. e2—e4                      c7—c5

Играя без пешки f7, Филидор применял этот ход довольно часто. Сицилианская защита при снятой с доски пешке f7 означает для белых предложение увеличить материальный перевес, что противники Филидора охотно делали.

2. Fd1—h5+                      g7—g6  
3. Fh5 : c5                      Kb8—c6  
4. Fc5—c3                      . . .

Не проще ли в предвидении хода e7—e5 отступить ферзем на e3? Впрочем, Филидор одерживал победы и при положении ферзя на e3. Его партия против Лейстера из сеанса на трех досках вслепую (Лондон, 1788 г.) продолжалась так: 4. c3 e5 5. Fe3 Kf6 6. h3 d5 7. ed K : d5 8. Fe2 Kf4 9. Ff3 Ch6 10. Cb5 0—0 11. Fe4 Cf5 12. Fc4+ Kph8 13. Ff1 Cd3 14. C : d3 K : d3+ 15. Кре2 Л : f2+, и черные выиграли.

Как видит читатель, дело не в отдельных удачных или не-

удачных дебютных ходах, а в крайне слабой в целом игре современников Филидора.

4. . . .                      e7—e5  
5. a2—a3                      . . .

Собираясь сыграть d2—d3, белые принимают меры против хода Cf8—b4.

5. . . .                      Kg8—f6  
6. f2—f3                      . . .

Не требует комментариев. Хуже может быть лишь прямая подставка.

6. . . .                      a7—a5

Сыграно в предвидении ответа 7. d3, после чего 7. . . .Cb4 выигрывает качество.

7. Cf1—c4                      d7—d5  
8. Cc4—b5                      . . .

Развить слона на b5 можно было и в один прием.

8. . . .                      Fd8—b6

Жертва центральной пешки позволяет черным вскрыть для ладьи вертикаль «e».

9. Fc3 : e5+                      Кре8—f7  
10. Cb5 : c6                      b7 : c6  
11. d2—d4                      Cf8—g7  
12. Kg1—e2                      Lh8—e8  
13. Fe5—g5                      . . .

Белый ферзь все еще мечется по доске, из других фигур в игре лишь конь. Пренебрежение к развитию влечет за собой скорую развязку.

13. . . .                      d5 : e4  
14. Kbl—c3                      . . .

Упорнее 14. f4, по возможности не открывая линий.

14. . . . e4 : f3  
 15. g2 : f3 Фб6 : d4  
 16. Кс3—e4 . . .

Не меняет дела также 16. Cd2 Ca6.

16. . . . Kf6 : e4  
 17. f3 : e4 Фd4 : e4  
 18. 0—0+ Kpf7—g8  
 19. Лf1—f2 . . .

Отступить конь не мог из-за 19. . . Cd4+.

19. . . . Cc8—a6  
 20. Ke2—g3 Фе4—e1+  
 21. Kpg1—g2 Cg7—d4  
 22. Лf2—f3 Фе1—g1+  
 23. Kpg2—h3 Ca6—c8+

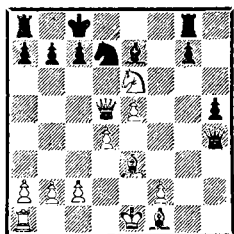
и черные выиграли.

### Филидор

### Брюль

Лондон, 1789 г.

*Белые без коня b1  
 Черные без пешки f7*



В ходе предшествующей борьбы Филидор восстановил материальное равновесие и теперь, используя разобщенность неприятельских сил, завершает наступление.

17. Cf1—a6! Ла8—b8

Комментаторы партии отмечали, что при взятии слона позиция черного короля совершенно разрушалась. Но на 17. . . ba Филидор не брал бы ладью, «разрушая позицию короля», а продолжал, как в партии, 18. Фсб1, и на 18. . . Cd8—19. Cg5!

18. Фd5—c6 Ce7—d8  
 19. Ce3—g5!

Черные сдались.

Конечно, были у Филидора и менее удачные партии, в которых он делал ошибки и даже терпел поражения. Однако сами условия игры с форой, а главное, результаты не оставляют никакого сомнения в полном его превосходстве над соперниками. Другой вопрос — насколько Филидор опередил свое время, насколько успешно сражался бы он с мастерами следующего века?

По сохранившимся партиям ответить на этот вопрос вряд ли возможно: слишком слабы были партнеры, слишком легко давались Филидору победы. В таких условиях трудно сохранять напряжение в течение всей партии. Постоянная уверенность в конечном результате и крайне редкие разочарования порой делали игру Филидора несколько легковесной. Предлагая противникам значительную фору, он при всем пристрастии к своей пешечной теории вынужден был действовать резко, агрессивно — под стать мастерам итальянской школы. Без ладьи или коня иначе не выиграть! (См., например, партию с Коттером.)

Для оценки практической силы Филидора, пожалуй, наибольший интерес представляют партии из сеансов одновременной игры вслепую. Девять таких партий из лондонских выступлений Филидора в 1783, 1788 и 1790 годах были опубликованы в приложении к третьему изданию «Анализа» (1790 г.). Можно без преувеличения сказать: лучше не играл вслепую ни один великий мастер!

Интересно, что способность обдумывать положение без доски Филидор сохранил до самой смерти. Он давал подобный сеанс за два месяца до кончины.

Есть еще одна, правда косвенная, возможность судить о мастерстве Филидора в его лучшие годы — это критически взвесить шахматные оценки в его сочинении. И хотя аналитические способности и практическая сила не одно и то же, по самостоятельно написанной книге можно составить представление о том, насколько хорошо понимает шахматы ее автор. Ведь «понимание игры» — пусть не единственный, но все же самый важный элемент практической силы.

А теперь остановимся на труде Филидора подробнее.

Ни одно произведение шахматной литературы не выдержало столько изданий, как «Анализ шахматной игры». Сочинение Филидора еще при его жизни вышло в переводах на английский, немецкий, голландский и шведский языки. Книгу продолжали издавать в разных странах Ев-

ропы и после смерти Филидора. В течение следующего века «Анализ» был перепечатан около ста раз!

Свою теорию Филидор демонстрирует на примерах девяти составленных и подробно прокомментированных им партий.

До Филидора господствовал метод игры, самым блестящим представителем которого был Греко. Итальянские мастера с первых ходов стремились к атаке. Ради нее охотно приносились в жертву пешки. Главным считалось открыть линии для фигур. О пешках вспоминали (если вообще вспоминали) лишь в эндшпиле. На страницы шахматных книг в первую очередь попадали варианты, в которых борьба завершалась внешне эффектными комбинационными ударами.

В предисловии к своей книге Филидор подверг критике работы, основное содержание которых составляли не связанные друг с другом дебютные варианты.

«Я знаю шахматных игроков, которые выучили наизусть всего калабрийца и других авторов, — писал он, имея в виду Греко, Карреру\*, Бертина и Стамму, — но, сделав четыре или пять первых ходов, не знали, что делать далее. Однако я берусь утверждать, что тот, кто сумеет воспользоваться моими правилами,

---

\* Автор обширного трактата «Шахматная игра», изданного в 1617 году в Милителло на острове Сицилия.

никогда не окажется в подобном положении».

Что же хотел этим сказать автор «Анализа»?

«Мое главное намерение, — продолжал Филидор, — предложить публике новинку. Я имею в виду игру пешек. Они являются душой партии. Только они создают атаку и защиту; их расположение решает участь партии».

Идеальной позицией Филидор считал расположение пешек сомкнутой цепью (фалангой). Укреплению пешечной цепи и ее успешному продвижению он придавал решающее значение.

«Чем дальше продвинуты пешки к середине доски, — говорил Филидор, — тем больше они способны нападать и тормозить развитие фигур противника».

Согласно Филидору, фигуры до поры до времени призваны играть вспомогательную роль, поддерживая продвижение пешек и препятствуя контригре противника. При нормальном развитии событий они вступают в борьбу на завершающем этапе. Продвижение пешек преследует цель образовать проходную, которая при поддержке фигур стремится к призовому полю.

Разумеется, в ходе осуществления этого плана игра по воле противника могла принять другой оборот. Однако все тактические повороты событий оказывались выгодными стороне, действовавшей по методу Филидора.

План, который проводил Филидор на шахматной доске, был

подобен военно-стратегическим планам. Поистине «*Judimus effigie belli*» — «Мы играем в подобие войны».

Пешечные построения Филидора приводили к позициям, в которых атака чаще всего переносилась на фланг. При подготовке такой атаки важная роль отводилась маневрированию.

Фаланга пешек, оттесняя фигуры, не только ограничивала сферу их действия, но и завывала пространство для маневров собственных фигур. В свете сказанного понятны усилия, которые предпринимал Филидор, чтобы образовывать или сохранять пешечные цепи (а также препятствовать аналогичным действиям противника). Он не упускал случая обменять фигуру на эквивалентное количество связанных пешек, а порой не останавливался и перед материальными жертвами.

Партии «Анализа» составлены Филидором таким образом, чтобы наглядно продемонстрировать его метод. По ходу комментариев Филидор формулирует ряд правил, вытекающих из его теории. Подобно Греко, он заставляет одну из сторон действовать не сильнейшим образом. Но делает это очень тонко. В отличие от труда Греко ошибки проигравшей стороны в партиях «Анализа» — не грубые тактические промахи, а незаметные для того времени позиционные неточности. Эти неточности позволяют другой стороне с неумолимой последовательностью проводить

планы, основанные на теории Филидора.

Сначала познакомимся с партией, в которой проходные пешки оказываются сильнее легкой фигуры. Взятые в кавычки примечания принадлежат автору «Анализа». Французский мастер пользовался описательной нотацией, которую в некоторых случаях мы заменили современной. О белых фигурах Филидор говорит во втором лице, а о черных — в третьем.

- |    |        |         |
|----|--------|---------|
| 1. | e2—e4  | e7—e5   |
| 2. | f2—f4  | e5 : f4 |
| 3. | Kg1—f3 | Cf8—e7  |
| 4. | Cf1—c4 | Ce7—h4+ |

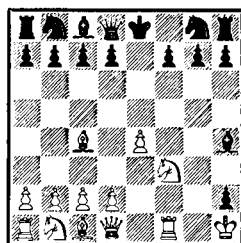
Современная теория считает сильнейшим 4. . . Kf6.

- |    |       |     |
|----|-------|-----|
| 5. | g2—g3 | ... |
|----|-------|-----|

Вступление к острому варианту, в котором белые жертвуют еще пешки «g» и «h». Дебютные руководства указывают, что вариант этот был предложен в начале XVIII века шотландцем А. Кэннингемом. На самом деле гамбит трех пешек старше Кэннингема на сто лет — он приводится в труде Греко.

Как было установлено позднее, «гамбит Кэннингема» некорректен, в то время как спокойный ответ 5. Kpf1 обещает белым преимущество.

- |    |         |          |
|----|---------|----------|
| 5. | ...     | f4 : g3  |
| 6. | 0—0     | g3 : h2+ |
| 7. | Kpg1—h1 | ...      |



Спрятав короля за вражеской пешкой, белые угрожают превосходящими силами обрушиться на пункт f7.

- |    |     |        |
|----|-----|--------|
| 7. | ... | Ch4—f6 |
|----|-----|--------|

За четыре года до выхода в свет «Анализа» матчевый соперник Филидора Стамма предложил во втором издании своего сочинения энергичный ход 7. . . d5!, охлаждающий агрессивный пыл белых.

Ход Стаммы в самом деле сильнейший. Встречной жертвой пешки черные открывают дорогу слону c8, а главное, выгадывают важный темп для развития коня (8. C : d5 Kf6) либо заставляют противника закрыть важную для атаки диагональ (после 8. ed).

- |    |       |     |
|----|-------|-----|
| 8. | e4—e5 | ... |
|----|-------|-----|

Теоретические руководства правильным продолжением считают только 8. Ke5. В случае 8. . . C : e5 9. Fh5! Fe7 10. L : f7 черные обязаны защищаться исключительно точно, иначе они рискуют быть разгромленными: 10. . . Fc5 11. Lf8++ Kpe7 12. d4. Это положение встретилось в партии Лаза — Яниш (1842 г.). Белым предлагается на выбор слон c4 или пешка d4. Яниш

взял слона и получил мат (12. . . Ф : с4? 13. Фе8+ Крd6 14. Ф : е5+ Крс6 15. Ка3 d6 16. d5+ Крс5 17. Се3+ Крb4 18. с3+ Кра4 19. b3+ Кр : а3 20. Сс1×).  
Правильно 12. . .Ф : d4 13. Сg5+ Крd6 14. Кd2 Кf6!, и на 15. Фf7—15. . .К : е4, что позволяло черным отразить угрозы.

Вместо напрашивающегося 8. . .С : е5 серьезного внимания заслуживает ход в духе Стаммы — 8. . .d5, и только на 9. С : d5—9. . .С : е5 (10. Фh5 Фd6).

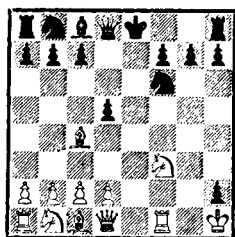
8. . . . . d7—d5

Не контригра, а вступление к жертве фигуры. Таким путем Филидор лишает белых характерных для гамбитного варианта атак, связанных с использованием линии «f» и пункта f7, и переводит игру на позиционные рельсы.

«Если бы он не пожертвовал слона, вы непременно выиграли бы; но, теряя его и сохранив три пешки за фигуру, он должен выиграть партию при помощи своих пешек, если только не будет торопиться с движением их, а прежде выведет свои фигуры».

Как увидит читатель, приговор, вынесенный Филидором позиции белых, слишком суров. Между тем в современных дебютных справочниках ход 8. е5 признается неудовлетворительным лишь на основании заключения Филидора...

9. е5 : f6 Кg8 : f6



Итак, за слона у черных три связанные проходные пешки (пешка h2, конечно, не в счет), которые после тщательной подготовки они приводят в движение.

10. Сс4—b3 Сс8—e6  
11. d2—d3 . . .

«Двигая пешку на два поля, вы дали бы его коню войти в вашу игру (11. . .Ке4.— Я. Н.), что позволило бы ему выиграть партию».

11. . . . h7—h6

«Этот ход важен для выигрыша партии; он не позволяет атаковать королевского коня вашим ферзевым слоном, что позволило бы вам разъединить его пешки жертвой ладьи за одного из коней».

12. Сс1—f4 с7—с5  
13. Cf4 : h2 . . .

Спешить со взятием пешки необязательно. Логичнее 13. Кbd2.

13. . . . Кb8—с6  
14. Кb1—d2 Кf6—g4

«Этим конем он ходит для того, чтобы уничтожить вашего ферзевого слона, который мог бы

его беспокоить, если бы он решил рокировать в сторону ферзя».

15. Фd1—e2      Kг4 : h2  
16. Фе2 : h2      Фd8—b8

«Он предлагает меняться ферзями, чтобы освободить линию b8—h2 от вашего ферзя и выгодно поставить своего, если вы откажетесь от размена».

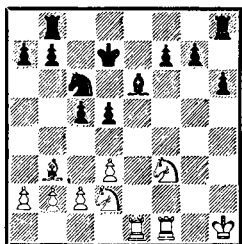
Размен ферзей является составной частью плана черных, стремящихся использовать силу проходных пешек в эндшпиле.

17. Фh2 : b8+      . . .

«Если бы вы не взяли ферзя, ваша партия была бы еще хуже».

Слишком смелое утверждение. Заслуживало внимания 17. Фh4 с дальнейшим Ла1—e1.

17. . . .      Ла8 : b8  
18. Ла1—e1      Кре8—d7



19. Kf3—e5+      . . .

Белые охотно меняют фигуры, не заботясь о введении в дело слона b3. Между тем, сыграв 9.с4, они ставили перед черными более сложные проблемы. Ход 19. . . Kb4 невозможен из-за 20. Ke5+, а на 19. . . d4 очень сильно 20. Ke4 b6 21. Ca4. Черным при-

шлось бы взять на с4, после чего игра вскрывалась. Наконец, можно было позаботиться о судьбе слона b3 посредством 19. c3 и d3—d4.

19. . . .      Kс6 : e5  
20. Le1 : e5      Kpd7—d6  
21. Lf1—e1      b7—b5

Белые упустили время: подрыв с2—с4 теперь уже запоздал.

22. c2—c3      Lb8—e8  
23. a2—a4      a7—a6  
24. Kd2—f3      g7—g5  
25. Kph1—g2      f7—f6

«Если бы он сыграл f7—f5, вы взяли бы слонем пешку, что улучшило бы вашу партию».

Филидор правильно оценивает вариант 25. . . f5 26. C : d5 C : d5 27. Л : e8 Л : e8 28. Л : e8 g4 29. Lh8 как выгодный для белых.

26. Le5—e2      h6—h5

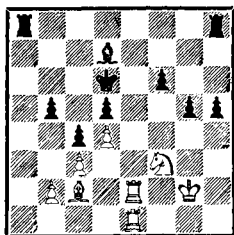
Надежно защищенные или стоящие рядом и готовые защитить друг друга проходные пешки, в конце концов, решают исход этой поучительной партии.

27. a4 : b5      a6 : b5  
28. Le1—a1      Le8—a8

«Нельзя позволять противнику овладевать линиями и сдвигать лады; поэтому он предлагает размен ладей».

29. Ла1—e1      Се6—d7  
30. d3—d4      c5—c4  
31. Cb3—c2      . . .





31. . . . h5—h4

«Он ходит этой пешкой, чтобы затем двигать пешку g5 и заставить коня уйти со своего места. Если бы он раньше двинул пешку g5, ваш конь стал бы на h4 и остановил бы движение его пешек».

В этом примечании впервые сформулирована идея блокады.

32. Le1—h1 Lh8—h5

«Если бы вместо этого хода он дал шах пешкой (32. . . h3+), то поступил бы против общего правила — ставить свои пешки на поля другого цвета, чем оставшийся на доске слон». К этому важному правилу Филидор возвращается не раз.

33. b2—b3 Ла8—h8

34. b3—b4 g5—g4

35. Kf3—d2 Lh5—g5

36. Lh1—f1 g4—g3

Проходные пешки черных заняли угрожающие позиции. От их дальнейшего продвижения нет удовлетворительной защиты.

37. Lf1 : f6+ Kpd6—c7

38. Lf6—g6 h4—h3+

39. Kpg2—g1 g3—g2

40. Lg6 : g5 h3—h2+

41. Kpg1 : g2 h2—h1Ф+

42. Kpg2—f2 Lh8—f8+

43. Kpf2—e3 Фh1—h3+

44. Kd2—f3 Фh3 : f3+

«Затем ферзь дает шах и берет ладью».

Нельзя не признать, что рассмотренная партия не столь занимательна, как варианты Полерио и Греко. Однако в ней содержится гораздо бо́льшая шахматная мудрость. Заключается она в логической связи происходящих на доске событий. Начиная с 8-го хода вся игра черных пронизана единым планом.

Бросается в глаза своеобразное освещение хода борьбы. В примечаниях Филидора отсутствуют или почти отсутствуют конкретные варианты. Свои выводы он основывает преимущественно на суждениях общего характера. Это было открытие нового метода.

Мы видели, как в остром варианте королевского гамбита черные по воле Филидора мужественно расстались с конем и, переведя игру на позиционные рельсы, в далеком эндшпиле использовали силу связанных проходных пешек. Разберем теперь партию «Анализа», в которой ради образования проходных пешек Филидор жертвует качество.

1. e2—e4 e7—e5

2. Cf1—c4 . . .

«В дебюте лучшее поле для королевского слона — c4. Отсюда он атакует наиболее уязвимый пункт f7».

Ход 2. Кf3 Филидор считал ошибочным, поскольку таким образом преграждается путь пешке «f».

2.	...	Cf8—c5
3.	c2—c3	Kg8—f6
4.	d2—d4	...

«Этим ходом вы закрываете неприятельскому слону направление на f2 и вместе с тем стремитесь занять пешками центр».

4.	...	e5 : d4
5.	c3 : d4	...

Филидор порицает этот ход, ибо он позволяет черным после 5. . .Cb4+ 6. Cd2 C : d2+ 7. K : d2 разорвать центральные пешки белых. Анализировавший эту позицию Стамма предлагал здесь 7. . .K : e4 8. K : e4 d5. Вполне надежно и немедленное 7. . .d5.

Вместо 5. cd Филидор рекомендует белым 5. e5 с последующим 6. cd, а на 6. . .d5 — отступление слона на b3. Заметим, что после 6. Cb3 Ke4 7. cd Cb4+ положение черных вполне удовлетворительно.

5.	...	Cc5—b6
----	-----	--------

Филидор нарочно делает слабый ход, позволяющий белым сохранить пешечный центр. «Теперь, — замечает он, — когда две пешки стоят рядом, нужно сохранять их в таком положении, пока он не предложит размена своей пешки на одну из ваших; тогда вам следует уклониться от размена, продвинув атакованную пешку».

6.	Kb1—c3	0—0
7.	Kg1—e2	...

Поскольку конь не должен мешать движению пешки «f», Филидор развивает его на e2, а не на f3. Но теперь черные могли осуществить временную жертву фигуры — 7. . .K : e4, изолируя пешку «d».

7.	...	c7—c6
----	-----	-------

Черные угрожают разбить пешечный центр, но Филидор не делает напрашивающегося хода 8. e5, а в соответствии со своим правилом (см. примечание к 5-му ходу черных) уводит слона. Он сыграет e4—e5 лишь в ответ на d7—d5.

8.	Cc4—d3	d7—d5
9.	e4—e5	Kf6—e8
10.	Cc1—e3	f7—f6

Если бы черные попытались автоматически затормозить движение пешки «f» — 10. . .f5, чтобы затем перевести коня e8 на блокадную позицию (Ke8—c7—e6), им пришлось бы считаться с атакой на королевском фланге после 11. Фc2 Kc7 12. h4.

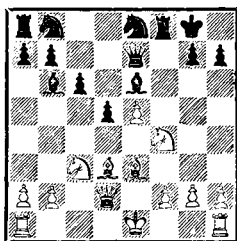
Сделанным ходом черные подрывают пешку e5. «Брать пешку f6, — пишет Филидор, — нельзя, так как ваши пешки потеряют необходимое (для будущего плана игры. — Я. Н.) построение. Надо оставить пешке «f» возможность поддержать пешку «e». Соединение этих двух пешек должно обеспечить победу».

11. Фd1—d2      f6 : e5  
 12.    d4 : e5      Сс8—e6

15.    0—0      Кb8—d7  
 16.    Kf4 : e6      Фе7 : e6  
 17.    f2—f4      . . .

Черные укрепляют пешку d5 и, как замечает Филидор, «готовят с6—с5». Добавим, что немедленное 12. . . c5? проигрывало ввиду 13. К : d5 (13. . . Ф : d5? 14. С : h7+). По той же причине не годилось 12. . . d4? — вскрытый шах следовал после предварительного двойного размена.

13.    Ke2—f4      Фd8—e7



14.    Ce3 : b6      a7 : b6

Этот размен Филидор оценивает следующим образом: «Сдвоенные пешки, связанные с другими и к тому же приближающиеся к центру, не составляют невыгоды. Однако, — добавляет он, — опасно было бы оставлять слона b6 на его диагонали». В качестве общего правила Филидор рекомендует менять слоновые пешки на ферзевые и королевские, коневые — на слоновые, ладейные — на коневые. Выгодой подобных разменов он объясняет, в частности, популярность королевского гамбита.

На королевском фланге у белых четыре пешки, у черных — только две. Белым осталось защитить пешку e5, после чего черным придется считаться с угрозой f4—f5.

Заслуживало внимания построение g7—g6 и Ke8—g7 с целью взять под контроль ключевое поле f5. Но и тогда, например после 17. . . g6 18. Фе2 Kph8 (18. . . Kg7 19. Ke4!) 19. g4 Kg7 20. Лаe1, шансы оставались на стороне белых.

17.    . . .      Ke8—c7  
 18.    Ла1—e1      g7—g6  
 19.    h2—h3      d5—d4

С прорывом f4—f5 можно было бороться, держа на прицеле пешку e5: 19. . . Лаe8, и на 20. g4 — 20. . . Фf7 21. Фc2 (или 21. . . Фh2) 21. . . Фg7. Но у черных иной план. Уступая вражескому коню поле e4, они получают взамен поле d5, которое используют для маневра Кс7—d5—e3.

20.    Кс3—e4      h7—h6

Препятствуя ходу 21. Kg5, черные вынуждены ослабить поле g6, что, как мы увидим, сыграет важную роль.

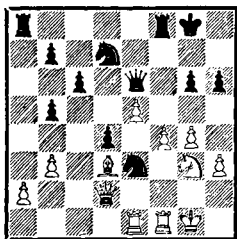
Брать пешку — 21. . . Ф : a2 — более чем опасно ввиду 22. Kd6, а если 21. . . Л : a2, то 22. Kg5 Фd5 23. Фе2.

21.    b2—b3      b6—b5  
 22.    g2—g4      Кс7—d5  
 23.    Ke4—g3      . . .

Теперь все готово для хода  $f4-f5$ .

23. . . .  $Kd5-e3$

Заключительное звено плана, начатого 19-м ходом.



«Черный конь пытается, загородив линию, помешать движению пешки «f», но жертва качества позволяет пешкам двинуться дальше».

Не только в этой, учебной, партии, но и в других, практических, Филидор охотно шел на материальные жертвы, чтобы обеспечить продвижение пешечной фаланги.

24.  $Le1 : e3$   $d4 : e3$

25.  $Fd2 : e3$   $La8 : a2$

Черные могли не брать пешку, а продолжать противодействовать плану белых путем 25. . .  $Lae8$ . Могло последовать 26.  $Fe4 Kph7$  (26. . .  $Kpg7$  27.  $Kh5+$ ) 27.  $Kh5 Kc5$  28.  $Fe2 Kpg8$  (если 28. . .  $Fd5$ , то 29.  $Sb1 Fd4+$  30.  $Kph2$ , а в случае 29. . .  $K : d3$  30.  $F : d3$  белый конь приобретает большую силу) 29.  $Kg3 Kd7$ , и на доске почти ничего не изменилось. Новариант этот необязателен для белых. Они могут действовать не столь

прямолинейно — 26.  $Ke4$ , и на 26. . .  $Kpg7-27. Fd4$ , продолжая оказывать сильное давление.

Теперь же, когда черная ладья удалась от главного участка боя, задачи белых упрощаются.

26.  $Lf1-e1!$  . . .

«Чтобы пешка  $e5$  не оказалась под ударом после движения пешки «f». . .».

26. . . .  $Fe6 : b3$

27.  $Fe3-e4$   $Fb3-e6$

28.  $f4-f5$  . . .

Пешки ферзевого фланга — не в счет! Устремляясь вперед, пешки «e» и «f» сокрушают неприятеля.

28. . . .  $g6 : f5$

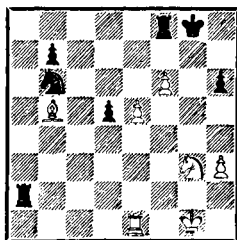
29.  $g4 : f5$   $Fe6-d5$

«Он предлагает размен ферзей, чтобы избежать угрозы мата».

30.  $Fe4 : d5+$   $c6 : d5$

31.  $Cd3 : b5$   $Kd7-b6$

32.  $f5-f6$  . . .



Здесь Филидор вновь напоминает читателю: «Если имешь слона, владеющего белыми по-

лями, надо располагать свои пешки на черных полях; если же слон владеет черными полями, пешки нужно располагать на белых полях. Тогда,— пишет Филидор,— слон препятствует вражеским фигурам утвердиться между пешками».

По Филидору, правило это применимо как при атаке, так и при движении проходных пешек. «Впрочем,— добавляет автор «Анализа»,— в некоторых случаях для защиты пешек необходимо, чтобы они располагались на полях того же цвета, что и слон».

В этой партии слон дополнит действие проходных пешек, атакуя непростреливаемые ими поля.

32. . . . Ла2—b2  
 33. Сb5—d3 Кpg8—f7  
 34. Cd3—f5 . . .

«Если бы ваш слон двигался по черным полям, его король мог утвердиться на e6».

34. . . . Кb6—c4  
 35. Kg3—h5 Лf8—g8+  
 36. Cf5—g4 . . .

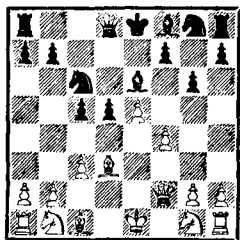
Ход e5—e6 теперь непредотвратим.

36. . . . Кc4—d2  
 37. e5—e6+ Kpf7—g6  
 38. f6—f7

«Затем пешка (e6) превращается в ферзя, и вы выиграете».

Остается лишь добавить, что в случае 38. . . Лf8 это происхо-

дит не сразу, а после предварительного 39. Kf4+ Kpg7 40. Ch5.



Эта позиция также из партии «Анализа». Получилась она после ходов 1. e4 e5 2. Сc4 c6 3. d4 ed 4. Ф : d4 d6 5. f4 Ce6 6. Cd3 d5 7. e5 c5 8. Фf2 Kc6 9. c3 g6. Стремясь образовать пешечную цепь на королевском фланге, белые сыграли 10. h3, на что черные ответили 10. . . h5.

К этому ходу Филидор сделал такое примечание.

«Он препятствует g2—g4. В данный момент у обеих сторон пешек поровну. У вас четыре пешки против трех на королевском фланге, у него — четыре против трех на ферзевом. Сторона, которой удастся раньше разбить пешки противника на том фланге, где она сильнее, получит все шансы на победу».

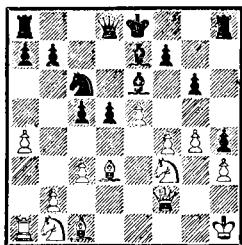
11. g2—g3 . . .

«Этот ход обязателен: он угрожал посредством h5—h4 разорвать связь между белыми пешками, и пешка «g» не могла бы соединиться с пешкой «f», так как черная пешка «h» взяла бы ее на проходе».

11. . . . Kg8—h6  
 12. Kg1—f3 Cf8—e7  
 13. a2—a4 Kh6—f5

Желая непременно показать силу пешечной фаланги, Филидор искусственно конструирует позицию, в которой белые отдают качество.

14. Kpe1—f1(?) h5—h4  
 15. g3—g4 Kf5—g3+  
 16. Kpf1—g2 Kg3 : h1  
 17. Kpg2 : h1 . . .



«Несмотря на потерю качества, — писал Филидор, — ваша партия заслуживает предпочтения, ибо король теперь в надежном убежище и вы можете начать атаку, в какую бы сторону он ни рокировал».

Эту позицию Филидор оценил ошибочно. На самом деле белые могут добиться успеха лишь в результате неточной игры противника.

17. . . . Fd8—d7  
 18. Ff2—g1 . . .

«Необходимо, так как препятствует ему пожертвовать слона за две пешки. Вся ваша сила в пешках, поэтому ему было бы крайне выгодно их разбить;

после этого атака перешла бы к нему».

18. . . . a7—a5?

Выиграв качество, черные должны стремиться вскрыть линии. Ход в партии только облегчит белым атаку. Кроме того, разъединяя пешки «а» и «b», Филидор нарушает «правило Филидора».

19. Cc1—e3 b7—b6

Здесь (а также на следующем ходу) черным представлялась выгодная возможность вскрыть игру путем 19. . .d4 20. cd Cd5, опровергая весь стратегический замысел белых. Тактическое обоснование прорыва — вариант 21. Kbd2 cd 22. C : d4? K : d4 23. Ф : d4 C : f3+ 24. K : f3 Ф : d4 25. K : d4 0—0—0.

20. Kbl—a3 0—0—0

В этом положении на выгодный черным прорыв 20. . .d4 21. cd Cd5 указал А. Д. Петров\*.

21. Cd3—a6+ Kpc8—c7  
 22. Ka3—c2 Ld8—a8  
 23. Ca6—b5 Фd7—d8  
 24. b2—b4 . . .

Ослабив по собственной инициативе ферзевый фланг и промедлив с активными действиями, черные попали под атаку.

24. . . . Фd8—f8  
 25. b4 : c5 b6 : c5

\* А. Д. Петров. Шахматная игра, приведенная в систематический порядок, с присовокуплением игор Филидора и примечаний на оные. Петербург, 1824 г.

26. Kf3—d2      c5—c4  
 27. Kd2—f3      f7—f6

Ускоряет поражение. Заключительную стадию партии Филидор строит таким образом, чтобы еще раз показать читателю силу фаланги.

28. Ce3—b6+    Kpc7—b7  
 29. Cb5 : c6+    Kpb7 : c6  
 30. Kf3—d4+    Kpc6—d7

Брать слона, конечно, нельзя из-за потери ферзя.

31.    f4—f5      Ce6—g8  
 32.    e5—e6+    Kpd7—e8  
 33.    Kd4—b5      Ce7—d6  
 34.    Фg1—d4.

После неизбежного 35. Ф : d5 белые выигрывают.

Теория Филидора вооружала шахматистов рядом универсальных правил. С некоторыми из них читатель познакомился, разбирая партии «Анализа». Приведем еще несколько наставлений Филидора:

«Атаку никогда не следует предпринимать раньше, чем ведущие ее пешки будут основательно подкреплены».

В этом правиле выдвинута идея обеспеченного пространства как необходимой предпосылки наступления. Между тем Филидора обвиняли в том, что, рекомендуя продвигать пешечную цепь, он не учитывал последний подобной стратегии. На самом деле Филидор подчеркивал:

«Пешки, особенно центральные, теряют часть своей силы

при продвижении на пятую горизонталь, так как тогда они легко могут подвергнуться нападению вражеских пешек с шестой горизонтали».

Отличное обоснование стратегической идеи защиты Алена!

«Настоящие атаки, — писал Филидор, — осуществляются многими соединенными фигурами и редко одной или двумя».

Этой мысли Филидора, пожалуй, вполне достаточно, чтобы завершить время от времени возникающий спор о том, кто первый «открыл» взаимодействие сил.

Подчеркивая необходимость согласованного действия фигур, Филидор осуждал характерное для мастеров итальянской школы стремление решать исход борьбы уже в дебюте при незаконченном развитии фигур.

Как уже говорилось, итальянские мастера с самого начала старались устранить пешечные заграждения и дать простор фигурам. Филидор, напротив, считал вскрытие линий выгодным лишь при реализации уже достигнутого перевеса.

«Когда имеешь проходную пешку, нужно избавиться от слонов противника. Последние способны атаковать пешки и тормозить их движение лучше, чем остальные фигуры».

Из этого правила видно, какое значение придавал Филидор действию слонов в эндшпиле.

«Всегда бывает выгодно обменять вашу пешку «f» на пешку

«е», ибо это приводит к захвату центра и, кроме того, вскрывает линию для ладьи».

Этот совет формулирует в общем виде идеи королевского гамбита и дебюта следующего века — венской партии.

Шахматный авторитет Филидора был настолько высок, что его английские и французские современники не допускали и мысли о каких-либо ошибках в «Анализе». Не сомневались они и в правильности самой теории Филидора. Но три мастера из итальянского города Модены — дель Рио, Лолли и Понциани — придерживались на этот счет другого мнения. В отличие от английских и французских шахматистов, дель Рио, Лолли и Понциани не были разбиты Филидором. Тем легче им было бросить вызов его учению.

В 1763 году в Болонье вышло сочинение Джамбатисты Лолли «Наблюдения по теории и практике шахматной игры». Часть его, содержащую главным образом критические замечания к вариантам «Анализа», написал его друг Эрколе дель Рио. В 1769 году в Модене была издана книга Доменико Лоренцо Понциани, восторженно названная автором «Ни с чем не сравнимая игра в шахматы». Указав на ряд неточностей в партиях «Анализа», моденские мастера пришли к выводу, что при правильной игре результат партий не подтвердил бы выводов Филидора. Это, по их мнению, означало, что доказательства, на которых зиж-

дется теория французского мастера, сомнительны.

В 1777 году Филидор заново пересмотрел свой труд\*. Нет никаких сведений, что французский мастер был знаком с работами мастеров из Модены. Во всяком случае, в пересмотренном издании своей книги он не только не отвечает на критику, но вообще не упоминает о них.

Что же нового внес Филидор во второе издание?

Французского мастера никак нельзя упрекнуть в недооценке своего труда. В предисловии к первому изданию он в безапелляционном тоне сделал ряд смелых и спорных заявлений. Смысл предисловия Филидора заключался в том, что предложенная им система исчерпывает все шахматные проблемы. Стоит усвоить его советы — и вам не страшен будет никакой противник!

Возможно, задорный тон вступления был продиктован рекламными соображениями. Но в 70-е годы Филидор уже не нуждался в рекламе, и он заменил предисловие, сделав его более кратким и умеренным. Он исправил ошибки, которые сам заметил, отказался от слишком категорических дебютных рекомендаций. Некоторые примечания Филидор заменил. Ввел он и новые примечания. Однако

---

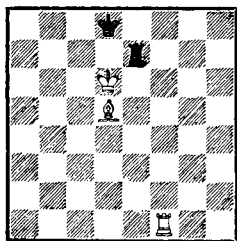
\* В шахматной литературе издание 1777 года называют вторым, имея в виду сделанные Филидором дополнения. Вообще же за прошедшие со времени первого издания 28 лет книга перепечатывалась не раз.



наиболее существенное отличие нового издания — это включение в книгу новых анализов — окончаний и дебютных вариантов, составивших вторую часть книги.

Значительное внимание, которое Филидор уделял исследованию окончаний, не случайно. Решить партию прямой атакой, следуя его методу, удавалось редко. Игра обычно затягивалась, и ее исход решался в эндшпиле. Завоеванный в предыдущей борьбе перевес (часто незначительный) предстояло реализовать. Поэтому Филидор считал полезным вооружить шахматиста анализами таких позиций, с которыми ему придется встретиться на практике (задачи с искусственным расположением фигур он не любил).

Уже в первом издании Филидор рассматривает окончание «ладья и слон против ладьи», которое французский мастер считал «самым трудным». Несмотря на то что конечный вывод Филидора (сильнейшая сторона всегда выигрывает) не может быть принят, его анализ содержит ряд этюдных позиций, знание которых и теперь сохраняет практическое значение.



*Белые выигрывают*

## 1. Lf8+ Le8 2. Lf7 Le2.

Это отступление — лучшее. Если слон теперь уйдет, черные дадут шах на d2. Другие ответы проигрывают быстрее: а) 2. . . Lh8 3. La7 Lh6+ 4. Се6; б) 2. . . Kрс8 3. Лс7+ Kрb8 (3. . . Kрд8 4. La7) 4. Лb7+ Kрс8 5. Лb4 Лd8+ 6. Kрс6 Le8 7. La4 Kрb8 8. Kрb6.

Чтобы достичь этой позиции в основном варианте, белые должны передать противнику очередь хода.

## 3. Lg7.

Ввиду цугцванга черная ладья должна покинуть поле e2.

## 3. . . Le1.

Если 3. . . Le8, то 4. La7; после 3. . . Le3 4. Лb7 Лс3 5. Лd7+ белые достигают нужной им позиции на несколько ходов раньше.

## 4. Лb7 Лс1.

Филидор рассматривает и другой ответ — 4. . . Kрс8. В этом случае белые выигрывают, продолжая 5. La7 Лb1 6. Lf7 Kрb8 7. Lf8+ Кра7 8. La8+, затем 9. Лb8+ и 10. Л : b1.

## 5. Сb3 Kрс8.

На 5. . . Лс3 Филидор продолжает 6. Се6 Лd3+ 7. Cd5 Лс3 8. Лd7+ Kрс8 9. Lf7 Kрb8 10. Лb7+ Kрс8 11. Лb4 Kрд8 12. Сс4 (вот почему черным было важно иметь «в запасе» шах на d2) 12. . . Kрс8 13. Се6+ Kрд8 14. Лb8+ с матом.

6. Лb4 Kрд8 7. Lf4 Le1 (не меняет дела 7. . . Kрс8 8. Cd5 Kрb8 9. La4) 8. Ca4 Kрс8

9. Сс6 Лd1+ 10. Cd5 Крb8 11. Лa4, и белые выигрывают.

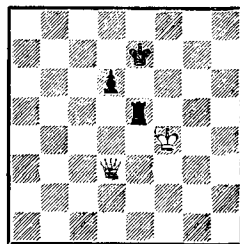
Филидор полагал, что проанализированная им позиция — самая выгодная для слабейшей стороны. Он был убежден, что с середины доски король всегда может быть оттеснен на крайнюю линию. Однако в дальнейшем было установлено, что при правильной защите достичь этого не удастся. Кроме того, не удалось найти выигрыш в некоторых позициях с королем защищающейся стороны на крайней линии.

Издание 1777 года Филидор дополнил анализами окончаний «слон и конь против одинокого короля», «ладья и пешка против ладьи», «ладья и пешка против слона», «ферзь против ладьи», «ферзь против ладьи с пешкой», «конь против короля с пешкой», «ферзь против короля с пешкой на предпоследней горизонтали», а также пешечными эндшпилями.

Перечень затронутых Филидором тем говорит сам за себя. Исследование подобных окончаний требует кропотливой и весьма своеобразной аналитической работы. Обычное продвижение «от хода к ходу» здесь не всегда ведет к цели. Чтобы прийти к правильному решению, необходимо сначала отыскать промежуточную позицию, к которой следует стремиться. В сложных случаях таких позиций может быть несколько. Часто поиски решения идут как бы в обратном направлении: от заклю-

чительного и промежуточных положений — к исходному. Шахматист следует дедуктивному методу умозаключений — от общего к частному (заметим, что дедуктивный метод лежит в основе всей теоретической концепции Филидора).

Исключительно тонкими маневрами изобилует анализ эндшпиля «ферзь против ладьи с пешкой».



«Эта игра ничья, — пишет Филидор, — если пешка еще не двигалась со своего места, но когда она продвинута вперед, как здесь, ферзь должен выиграть».

К такому выводу Филидор пришел после того, как ему удалось выделить конечную и ключевые промежуточные позиции.

Решение этого положения распадается на несколько самостоятельных вариантов со столь многочисленными разветвлениями, что мы не рискуем утомлять ими внимание читателя.

Чтобы выиграть, достаточно забрать пешку d6. Но как это сделать? Черная ладья как будто надежно сторожит пятую горизонталь. Но, оказывается, можно заставить черного короля стать перед пешкой. Это поз-

волит белому королю прорваться в неприятельский тыл и вместе с ферзем атаковать пешку. Вот главный вариант.

### 1. Фh7+ Крe6.

Если 1. . .Крe8, то 2. Фc7 Леб 3. Крf5. Черные не должны пропускать белого короля через пятую горизонталь. Поэтому в дальнейшем они ходят ладьей с c5 на e5.

### 2. Фc7 Лс5 3. Фd8.

Достигнута первая промежуточная позиция. Черный король вынужден теперь стать перед своей пешкой, и белый король прорывается через пятую горизонталь.

### 3. . .Ле5 4. Фе8+ Крд5 5. Фc8 Ле4+.

Если 5. . .Крд4, то 6. Фc6.

### 6. Крf5 Ле5+ 7. Крf6 Ле4 8. Фf5+ Ле5 9. Фd3+ Крс5 10. Фd2.

Следующий этап. Чтобы приблизиться к пешке, белый король должен миновать также вертикаль «e».

### 10. . . .Крс6 11. Фd4 Крд7 12. Фc4 Лс5.

Ладья должна быть все время защищена, иначе черные потеряют ее.

### 13. Фf7+ Крс6 14. Крe7.

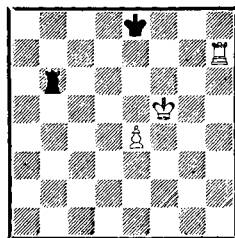
Еще одна, третья по счету, промежуточная позиция. Белый король с тыла приблизился к пешке.

### 14. . . Ле5+ 15. Крд8 Лс5 16. Фd7+ Крд5 17. Крe7 Лс6 18. Фf5+ Крс4 19. Крд7 Лс5 20. Фе4+, и белые выигрывают пешку, а с ней и партию.

Продемонстрированный Фи-

лидором метод выигрыша действителен в тех случаях, когда пешка: 1) расположена на вертикали «d» и «e» и 2) сдвинулась с предпоследней горизонтали.

Время не заставило потускнеть классический анализ эндшпиля «ладья и пешка против ладьи».



*Ход черных*

Чтобы достичь ничьей, черные должны сторожить ладью шестую горизонталь, а когда белая пешка вступит на e6, перебросить ладью в тыл противника.

### Итак, 1. . .Ла6 2. e5 Лb6 3. e6 Лb1! 4. Крf6.

Или 4. e7 Лe1 5. Крf6 Ле6+ с ничьей.

### 4. . .Лf1+ 5. Крe5 Ле1+ 6. Крд6 Лd1+ и т. д.

В предисловии к первому изданию Филидор пренебрежительно отозвался о дебютных вариантах Греко и Карреры, которые, по мнению французского мастера, «и в тысячу лет не встретятся ни разу». Конкретным знаниям в области дебюта он не придавал серьезного значения. Начальная стадия игры рассматривается Филидором лишь в комментариях к партиям «Анализа».

Идею дебюта, каждый ход в отдельности Филидор стремился связать с общим планом, который определялся его теорией. Хорошим автор «Анализа» считал тот дебют, который оставляет больше возможностей для продвижения пешек.

Лучшим полем для королевского слона в открытых началах Филидор считал с4. После 1. e4 e5 он рекомендовал продолжать 2. Сс4, не загромождая конем дорогу пешке «f», которая должна стать одним из звеньев подвижной пешечной цепи.

«Не следует ставить фигуры перед пешками, потому что они мешают их движению»,— писал Филидор, тут же, однако, добавляя, что «иногда это бывает необходимо».

На 2. . . Сс5 он, как и Лопес, продолжал 3. с3, подготавливая d2—d4. Другое рекомендованное Филидором начало, также согласующееся с его теорией,— 1. e4 e5 2. с3.

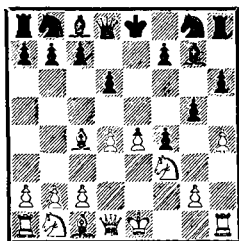
Черными после 1. e4 e5 2. Кf3 Филидор неизменно отвечал 2. . . d6 (этот ход считал лучшим и Лопес), а затем, после 3. Сс4 или 3. d4, играл 3. . . f5. Филидор полагал, что предложенная им защита является чуть ли не опровержением ошибочного 2-го хода белых.

Придавая исключительное значение темпу, Филидор утверждал, что преимущество 1-го хода должно при правильной игре с обеих сторон привести к выигрышу белых.

Взгляды Филидора на дебют

не оставались неизменными. В издании 1777 года мы уже не находим некоторых категорических утверждений первого издания. Нет речи ни о решающем преимуществе выступки, ни о явной невыгоде дебюта королевского коня (1. e4 e5 2. Кf3).

В пересмотренное издание Филидор включил несколько оригинальных дебютных анализов. В королевском гамбите, который Филидор наряду с дебютом слона теперь рекомендовал белым, его заинтересовал вариант 1. e4 e5 2. f4 ef 3. Кf3 g5 4. Сс4 Cg7 5. h4 h6 6. d4 d6. В нем обе стороны располагают фигуры за пешечными цепями.



Атаку, начинающуюся ходом 7. с3, Филидор подвергает тщательному исследованию. Это дало повод назвать весь вариант его именем.

Анализировал Филидор и контргамбит Лопеса в гамбите слона — 1. e4 e5 2. f4 ef 3. Сс4 f5, идея которого также согласуется с его теорией.

В «гамбите Кизерицкого» после ходов 1. e4 e5 2. f4 ef 3. Кf3 g5 4. h4 g4 5. Ке5 Филидор продолжает 5. . . Кf6 6. d4 d6 7. Кd3 К : e4 8. С : f4 Фе7 9. Фе2 Cg7 10.

с3 h5. Этот метод защиты признан в настоящее время сильнейшим. Защита получила название «берлинской», поскольку ее анализами занимались мастера «берлинской плеяды».

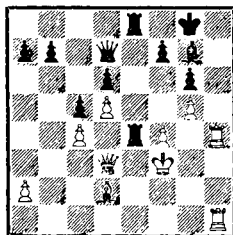
И все же, говоря о дебютных анализах Филидора, нельзя не признать, что его заслуги в исследовании этой стадии партии относительно невелики, даже по сравнению с предшественниками, мастерами ранней итальянской школы — Полерио и Греко. Известная популярность, завоеванная в дальнейшем защитой, названной его именем, не связана с аналитическими изысканиями Филидора. Впоследствии было установлено, что после 1. e4 e5 2. Kf3 d6 3. d4 f5 (так постоянно играл Филидор) белые могут добиться значительного перевеса\*. Лишь 3. . . ed, а также более поздние рекомендации — 3. . . Kbd7 (так называемая защита Хенема) и 3. . . Kf6 вернули черным некоторые надежды получить приемлемую игру. Ценен, однако, общий взгляд Филидора на дебют, который он рассматривает не изолированно, а, как ныне, в тесной связи со следующей стадией партии.

Через три десятилетия после смерти Филидора его труд подверг критическому анализу первый русский шахматный мастер

\* 4. Cc4 fe (4. . . ed 5. Kg5!) 5. K : e5! d5 (если 5. . . de, то 6. Фh5+ Kpd7 7. Фf5+ Kрс6 8. Ф : e5 с сильнейшей атакой) 6. Фh5+ g6 7. K : g6 Kf6 8. Фе5+, и черным плохо.

Александр Дмитриевич Петров\*. На одно его замечание к партии анализа мы уже указывали (стр. 37).

В одном из вариантов Филидора к другой партии Петров обратил внимание на следующую позицию.



*Ход черных*

Филидор продолжал игру посредством 1. . . b5 2. Cc3 Ле3+ 3. Kpf2 Л : d3 4. Лh8+!, и черные получили мат.

Петров заметил, что вариант этот не доказывает преимущества белых, поскольку вместо 3. . . Л : d3? они могут продолжать 3. . . С : c3. После 4. Ф : c3 Ле2+ 5. Kpf3 (или 5. Kpf1 Лe1+ и т. д.) 5. . . Л8e3+ 6. Ф : e3 Л : e3+ 7. Кр : e3 Kpf8 8. Лh8+ Кре7 9. Лe1 Фf5 10. Kpf3+ Kpd7 черные вовсе не проигрывают. На 11. Лee8 они объявляют вечный шах.

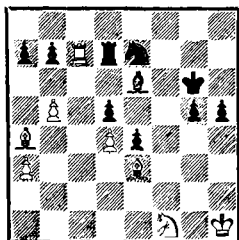
В исходной позиции Петров справедливо осуждает «весьма нехороший» ход 1. . . b5 и предлагает вместо него 1. . . Фf5. Как аналитически доказал Петров, в

\* А. Д. Петров. Шахматная игра. . . Петербург, 1824 г.

этом случае черные перехватывают инициативу.

Признавая мастерство Филидора в ведении атаки, русский мастер усмотрел в его труде недооценку ресурсов защищающейся стороны.

Разумеется, в «Анализе» Филидора, как и в любой шахматной книге, можно найти не одну ошибку.



*Ход белых*

Доказывая, что две проходные черных даже без слона представляют грозную силу, Филидор привел следующее, по его мнению естественное, течение партии: 1. Л : d7 С : d7 2. Кpg2 h4 3. Cf2 Kph5 4. Cd1 + Cg4, не заметив, что вместо 2. Кpg2 тактический удар 2. b6! (он возможен также на следующем ходу) сразу выигрывает партию.

Отражаются ли подобные огрехи на исторической оценке сочинения Филидора?

Теперь, когда мы познакомились как с творчеством, так и с теоретическими воззрениями французского мастера, можно в полной мере представить себе значение всей его деятельности. Нам поможет в этом знание бо-

лее поздней шахматной литературы.

Вклад Филидора в шахматную теорию состоит не столько в решении проблемы, сколько в ее постановке, в формулировке вопроса в общем, абстрактном виде. Предлагая же конкретные способы решения, Филидор нередко ошибался. Заслугой французского мастера — этого подлинного шахматного новатора — явилась попытка охватить шахматную партию единым планом. Сама мысль о возможности такого плана была подобна открытию закона эволюции.

Теория Филидора была попыткой отыскать объективные законы, направляющие шахматное творчество. Положив начало оценке позиции на основе устойчивых ее признаков, Филидор выступил основоположником позиционного метода игры — первым шахматным стратегом. Метод Филидора позволял в практической игре полагаться не только на вдохновение. Его учение призвано было служить шахматисту компасом в безбрежном океане конкретных вариантов. С учением Филидора шахматное искусство воспринимало элементы науки, а борьба на шахматной доске оказывалась подчиненной внутренним законам, знание которых делалось необходимым шахматисту. Принятый Филидором метод освещения партий явился прообразом современного шахматного комментирования.

Мыслями о пешечном центре, уязвимых звеньях пешечной

цепи и ее блокаде, значении обеспеченного пространства и взаимодействия фигур Филадельфия предвосхитил позднейшие выводы теории. Многие гораздо более поздние ее достижения, преподнесенные шахматному миру как откровения, были всего лишь «вновь открыты» или же навеяны идеями Филадельфия. Основная полагаящая мысль Филадельфия — связать воедино три стадии шахматной партии — современна нашему веку. Предложив совершенно новый для того времени метод игры на лучший эндшпиль, Филадельфия нацелил внимание на изучение этой стадии партии.

Итак, многие общие положения теории Филадельфия не утратили значения и в наши дни.

Но многообразие шахматной игры не исчерпывается закрытыми позициями с замкнутыми пешечными цепями. Поэтому утверждение Филадельфия, что исход борьбы определяется главным образом положением пешек, современная теория отвергает. План Филадельфия, возможный и даже лучший в определенных положениях, не универсален.

Через много лет, когда Вильгельм Стейниц провозгласил создание новой, позиционной школы, когда вокруг теории первого чемпиона мира разгорелись жаркие споры, на повестку дня был поставлен вопрос: правомерно ли существование лишь одного метода, одной системы, одной теоретической концепции? Может ли такая система охваты-

вать все случаи шахматной практики? Или, в более узком смысле: что должно быть признано главным, определяющим при выборе хода — общие соображения или конкретный расчет, теоретическая догма или конкретный вариант?

Спор этот выходит за пределы нашей темы. Отметим лишь, что своей теорией Филадельфия предвосхитил постановку этих вопросов.

Несколько слов о судьбе конкретных рекомендаций французского мастера. Некоторые из них, главным образом дебютные, были сравнительно быстро отвергнуты.

Осуждая (во втором издании «Анализа» уже не столь категорически) ход 2. Кf3 (после 1. e4 e5), а после 1. e4 e5 2. Кf3 никогда не играя 2. . .Кс6, Филадельфия несколько затормозил развитие теории открытых дебютов. Если итальянская школа пренебрегала пешками, считая, что главное в шахматах — искусство управлять фигурами, то Филадельфия впал в другую крайность.

Но, как мы уже говорили, историческое значение теории Филадельфия определяется не слабыми, а сильными ее сторонами. Открытие Филадельфия по его значению для шахмат можно сравнить с открытиями Ньютона в механике и Кеплера в астрономии.

С исторической точки зрения каждое открытие надлежит оценивать, сравнивая его с другими достижениями эпохи. Заглянув далеко вперед, в будущее шах-

мат, Филидор — этот «обыкновенный шахматный гений» — намного опередил свое время.

Гениальный мастер создавал свой труд в эпоху, предшествовавшую французской буржуазной революции 1789 года. Веду-

щей философией этой эпохи стал рационализм. Стройную стратегическую концепцию Филидора на 64 полях шахматной доски правомерно рассматривать как отзвук этого направления человеческой мысли.