

## ПУТЬ В «ВЫСШЕЕ ОБЩЕСТВО»

Впервые журналисты упомянули имя Ахмыловской еще двадцать четыре года назад. Корреспондент «Ленинградской правды» в первом номере своей газеты за 1958 год, подготовил фоторепортаж из ленинградских детских слесей. В числе других была и фотография отчаянно плачущей девятимесячной девчушки в берете.

Кем же будут эти мальчики и девочки, размышлял репортер, в чьих паспортах будет записано место рождения — Ленинград, год рождения — 1957? Инженерами или агрономами, сталеварами или продавцами, учеными или летчиками? Он назвал еще много самых разных профессий, но даже и отдаленно не мог предположить, что девочка, так перепугавшаяся фотоаппарата, спустя каких-то двадцать лет станет известным шахматным гроссмейстером.

Если этого не мог предположить журналист, то мама Лены, Лидия Николаевна, втайне мечта-

ла о том, чтобы ее дочь полюбила шахматы.

Лидия Николаевна, познакомившись с шахматами в студенческие годы, осталась верна им всю жизнь. Эту любовь она надеялась и передать своей дочери. Еще не научившись ходить, Лена умела правильно расставлять фигуры на клетчатой доске. Однако, подрастая, она все больше и больше охладевала к шахматам, предпочитая самых обыкновенных кукол.

И уже в школе (к тому времени семья Ахмыловских переехала в Братск), где мама в ее классе вела шахматный кружок, Лена на этих занятиях была, мягко выражаясь, не самой лучшей ученицей. Хотя другие школьные предметы ей давались легко и быстро. Быть может, не было бы шахматистки Ахмыловской, если бы не младшая сестренка Таня. С ней мама также прилежно занималась шахматами, и вскоре младшая сестренка стала побеждать старшую.

Гордость, самолюбие заговорили в Елене. «Такой карапуз и меня обыгрывает?!» — возмутилась побежденная. И решила: этому не бывать!

С того дня она стала собранней на маминых занятиях, чаще стала сражаться со своими сверстниками, и неожиданно пришло удивительное прозрение. Маленькие деревянные фигурки словно ожили. Оказывается, в каждой партии у них была своя неповторимая, страшно интересная, но очень короткая жизнь. Теперь уже не Лену, а Лена упрашивала родителей сыграть разок другой. Вскоре, в сердцах смахнув с доски фигуры, признала себя побежденной раз и навсегда младшая сестренка.

В 1969 году (уже после переезда в Красноярск) Лена записывается в шахматный кружок Дворца пионеров Октябрьского района. И одновременно начинает играть за команду телевизионного завода, на котором работала ее мама. Результаты превзошли все ожидания. Ведь она получила первую в своей жизни грамоту, что радовало ее, кажется, больше, чем сообщение о том, что

она выполнила норму второго разряда. Второй разряд ей, наверное, бы не присвоили. Перепрыгивать через ступеньку в квалификационной иерархии не положено. Однако через несколько дней она успешно закончила во Дворце пионеров турнир на третий разряд. После недолгого колебания решено было сделать исключение из правил: присвоить девочке подряд два разряда. (Несколько лет спустя исключение из правил делает и ФИДЕ — международная федерация шахмат, присвоив ей звание международного гроссмейстера, минуя звание международного мастера).

А еще через год произошло еще одно интересное событие, которое оставило след в ее биографии.

...На газетной фотографии девочка за шахматной доской. Юная шахматистка сосредоточенно смотрит на маленькие деревянные фигурки, а вокруг нее, навалившись друг на друга грудью и привстав на цыпочки, стоят ее ровесники — мальчишки. И с неменьшим интересом, можно сказать, уважением, изучают позицию. А текст под

этой фотографией рассказывает о том, что семиклассница 84-й Красноярской школы Лена Ахмыловская стала обладательницей поистине уникальнейшего титула — чемпионки Красноярска среди... мальчиков.

Все, кто помнит этот турнир, не забыли возмущенные лица мальчишек (многие из которых, кстати, теперь неплохие перворазрядники и даже кандидаты в мастера). «Где это видано, — говорили они, — чтобы девчонка в мужском турнире играла. Нахватает «баранок», и все дела!»

Лена, слушая разговоры этих задавал, только хмурилась. Она понимала, что ей будет очень трудно. Ну что ж, трудно, значит, интересно! Она уже узнала «вкус» трудной победы. Вероятно, именно тогда был заложен краеугольный камень в фундамент шахматного характера будущего гроссмейстера. После победы на школьном турнире для Лены началась увлекательная шахматная жизнь. Один турнир сменял другой, неизменно пополняя коллекцию спортивных наград семьи Ахмыловских. Есть здесь медали разных достоинств за высо-

кие результаты в нескольких подряд чемпионатах РСФСР среди девушек. Стабильные результаты юной красноярской шахматистки были отмечены приглашением на занятия в школу патриарха советских шахмат Михаила Моисеевича Ботвинника.

Эта встреча со своим кумиром во многом определила и шахматный стиль Ахмыловской. Много времени спустя она скажет: «Мой учитель — Ботвинник. Если мне удастся провести партию в его стиле, считаю это большой удачей для себя». Так же, как и прославленный гроссмейстер, она будет стремиться решать исход борьбы в позиционном духе, будет старательно избегать слабостей в своей позиции и умело использовать даже незначительные промахи своих противников. Одним из наиболее сильных ее качеств станет тонкое понимание эндшпиля, что зачастую бывает «ахиллесовой пятой» шахматисток.

...Как тут не вспомнить 1976 год, межзональный турнир в Голландии. В пятом туре Ахмыловская встречалась с известной югославской шахматисткой М. Лазаревич. В примерно равной пози-

ции югославка предложила ничью и, не сомневаясь в правильности своего приговора, повела руку к часам.

— Нет, нет, — торопливо закачала головой Ахмыловская, — поиграем.

Лазаревич удивленно взглянула на сибирячку. Здесь же битая ничья! Спросите любого третьеразрядника — эндшпиль с разноцветными слонами — заведомая ничья.

Да, но не всегда, могла бы возразить Ахмыловская, тем более что в этой позиции она сумела разглядеть завуалированные возможности усилить свою позицию.

Лазаревич же, уверенная в своей правоте, ничего этого не замечала, допустила ряд совсем маленьких неточностей, которые Лена умело использовала и довела партию до победы...

В 1973 году — в канун окончания школы, Ахмыловская в составе сборной команды РСФСР выигрывает Всесоюзные молодежные игры. Она сыграла в этом турнире немало интересных партий, но одну следует отметить особо. В заключительном туре судьба первого места, так уж получилось, зависела от последней не-

завершенной партии. Это была партия Ахмыловской. Выиграть равную позицию очень трудно, можно и потерпеть фиаско за нарушение законов шахматной борьбы. Трудно? Думается, что тот, кто хоть немного знаком с Ахмыловской, уже понял, что произошло дальше, — она все-таки сумела добиться победы.

А перед самыми выпускными экзаменами — в апреле — Лена вновь укатила в Москву. Ей предстоял своеобразный экзамен на шахматную зрелость. В турнире по так называемой шевенгеновской системе, где первоэкзаменационные экзаменовали мастера, Лена, несмотря на то, что впервые попала в такую грозную компанию, довольно быстро освоилась с обстановкой. Она достойно провела «диалог» с мастерами и выполнила норматив кандидата в мастера.

Экзамен на шахматную зрелость, так же, как и школьные экзамены, Ахмыловская сдала на «отлично».

В 1974 году Лена впервые выиграла чемпионат края среди женщин. Ей довольно легко удалось обойти признанных лидеров женских шахмат: Ларису Никитину, Бро-

ниславу Беленькую и свою маму — Лидию Николаевну, много лет входящую в сборную команду нашего края.

Взлет Е. Ахмыловской стал хорошим примером для подражания еще более юному поколению красноярских шахматисток. Вскоре 13-летняя Марина Лужникова получит приглашение для занятий в заочной шахматной школе экс-чемпиона мира В. Смыслова, Ирину Ушакову — пригласит международный гроссмейстер Е. Геллер, а 14-летняя Ирина Кулиш, выполнив в 1982 году норматив кандидата в мастера, стала самым юным за всю историю красноярских шахмат носителем этого почетного звания. Растет достойная смена первому красноярскому гроссмейстеру.

В том же году Е. Ахмыловская в составе сборной команды края выезжает в Ангарск на зональные соревнования Спартакиады народов РСФСР. Здесь она завоевывает путевку в финал, подтверждая тем самым свою растущую шахматную силу.

Каждая наша спартакиада открывает новые имена. На шахматной

Спартакиаде народов РСФСР таким именем стало имя Елены Ахмыловской, 17-летней студентки, почти не имеющей опыта участия в женских турнирах. Ее соперницами были известные мастера. Но Лена не робела перед авторитетами, уверенно набирала очки. Она разделила четвертое-седьмое места. Ахмыловская могла, наверное, подняться и еще выше в турнирной таблице, но в последнем туре опытный международный мастер В. Козловская почувствовала, как задыхаются в кольце блокады ее фигуры, и предложила ничью. Лена не рискнула отказать столь почитаемой ею шахматистке.

По результатам спартакиадного турнира Всероссийская федерация шахмат, всегда внимательная к молодым шахматисткам, пригласила Ахмыловскую для участия в международном турнире в Череповце.

Впервые в истории шахмат нашего края представитель Красноярска принял участие в международном турнире (это слово — впервые — еще часто будет сопровождать талантливую красноярскую шахматистку).

Не без внутреннего трепета ехала Лена в Череповец. Шутка ли — международный турнир!

— Очень волнуешься? — спросили ее журналисты перед началом соревнования.

— Еще как! — с непосредственностью 18-летнего человека ответила Ахмыловская. — Но только я обычно до партии боюсь. А когда сажусь за доску, про все забываю. И на соперницу не смотрю обычно, — на доску...

Нужно сказать, что в дни турнира Лена не смотрела и на турнирную таблицу. Играла в свое удовольствие. И довольно скоро привела в трепет иностранных участниц. У них никак не получались две вещи. Во-первых, правильно выговорить фамилию сибирячки, а во-вторых, хоть каким-нибудь образом отобрать у совершенно неизвестной им шахматистки хотя бы пол-очка...

Когда турнир кончился, специалисты, взглянув на турнирную таблицу, ахнули, не поверив: на одной из первых строчек красовалась фамилия Ахмыловской. Лена «по привычке» сразу сделала два шахматных перехода. Выполнила норму мастера спорта СССР

и норму для получения балла международного мастера, стала обладательницей серебряного жетона мастера спорта.

Однако некоторые шахматные светила, не поверив, усомнились: «Случайность. Так бывает...»

Уже в следующем выступлении в чемпионате Центрального Совета «Буревестника», который был одновременно и полуфиналом первенства страны, Ахмыловская решительно доказывает, что ее предыдущие успехи далеко не случайны. В изнурительной борьбе она занимает второе место, дающее почетное право участвовать в финале первенства СССР. Это был новый большой успех. Успех, которого ждали, но не думали, что все произойдет так быстро. А если учесть, что этот финал был по счастливой случайности особенным — он являлся зональным турниром личного первенства мира, — можно легко понять, как высока была цена этой победы нашей землячки.

И вот — город Фрунзе, 1975 год. Последние теплые октябрьские дни в столице Киргизии. Чемпионат Советского Союза.

«Сенсационными — дру-

гого слова и не подберешь — оказались результаты первой половины Всесоюзного женского шахматного чемпионата. Все, чьи фамилии фигурировали до начала турнира в качестве беспспорных фаворитов, находятся, в лучшем случае, в середине турнирной таблицы. А в приятной роли возмутителей спокойствия оказались совсем молоденькие участницы, которые были мало известны широкому кругу любителей шахмат: эстонская шахматистка Татьяна Фомина и наша землячка Елена Ахмыловская», — так писал один из авторов этой книги на страницах газеты «Красноярский рабочий», подводя итоги первой половины чемпионата.

Что скрывать, большинство специалистов, да и красноярских любителей шахмат, совершенно искренне считали, что Лена, впервые оказавшись в столь грозной компании, испытает вполне естественную робость, и на высокие, даже на средние результаты не надеялись. Вдобавок ко всему обстоятельства оказались против нее. На турнир Лена приехала одна, без тренера, и уже

в первом туре жребий свел ее с москвичкой Татьяной Затуловской, неоднократной участницей сражений за первенство мира. Да и этот чемпионат страны был для нее 18-м по счету. Затуловская — шахматистка атакующего плана, а Лена играет в солидной, не по годам, позиционной манере.

Словом, с первых ходов москвичка бросилась в рукопашный бой, но как ни старалась прорваться сквозь оборонительные заслоны Ахмыловской, ничего не вышло. Ничья.

А во втором туре, получив сомнительную позицию с Н. Титоренко (Москва), Лена не дрогнула, что, кстати, не раз с ней бывало раньше в трудных позициях. И защитилась! Эта партия была для нее очень важна. Важна хотя бы с чисто психологической стороны...

Здесь уместно сказать о том недостатке, от которого Лена, судя по партии с Титоренко, сумела наконец избавиться. Получив по дебюту трудную позицию, она обычно не могла настроить себя на борьбу и частенько безропотно подписывала капитуляцию. И, пожалуй, окончательно укрепилась вера Ахмылов-

ской в свои силы после победы над своей «старой» соперницей, 14-летним международным мастером Майей Чибурдаидзе. Лена около двух лет назад проиграла ей в личном первенстве страны среди школьников. Уже тогда, в 1973 году Майя была кандидатом в мастера...

А в это время на других досках в большом зале Киргизского университета рождались новые сенсации. Третье поражение подряд потерпела экс-чемпионка страны М. Раннику. Никак не могла найти свою игру прошлого года чемпионка страны Е. Фаталибекова (Рубцова). Не лучше шли дела у недавней претендентки на мировую шахматную корону М. Литинской (Шуль). С трудом удалось выбраться на пятидесятипроцентный рубеж Т. Затуловской. И только В. Козловская продемонстрировала относительно стабильную игру, но и ей пришлось испить горькую чашу поражения.

Молодые же шахматистки, полные сил и энергии, сразу повели решительный счет своим победам. Это и международный мастер 22-летняя Л.

Саунина (Свердловск), и ее ровесница А. Гринфельд из Калининграда, и уже упомянутая Т. Фомина. Все они, несмотря на свою молодость, имеют определеннный опыт крупных соревнований, и только составившая им компанию Е. Ахмыловская такого опыта не имела.

Многие специалисты после первых туров считали, что в ближайшие два-три дня все станет на свои места. Но дальнейшая борьба решительно показала, что во Фрунзе идет весьма существенная переоценка ценностей. Молодые не думают отступать. Проводя свои партии с огромным творческим подъемом, они одерживают новые победы.

Уже на самом финише Лена не выдерживает напряжения борьбы. Прогрывает Т. Фоминой, чудом спасает партию с Т. Беловой. Но победа над опытной В. Козловской словно вновь вернула ей силы. Сделав в последнем туре ничью с Н. Медянской, Е. Ахмыловская завоевывает путевку в межзональный турнир.

Вот две партии, сыгранные на чемпионате.



Испанская партия  
Е. Фаталибекова —  
Е. Ахмыловская  
Фрунзе, 1975 год.

Чемпионат СССР среди  
женщин

1. e4 e5 2. Kf3 Kc6 3.  
Cb5...

Испанская партия...  
Упоминание о ней встре-  
чается в первом печат-  
ном шахматном руко-  
водстве испанского шах-  
матиста Хуана Ромиреса  
Лусены, жившего на ру-  
беже XV—XVI веков.  
Первый шахматный учеб-  
ник, изданный им, был  
случайно обнаружен в  
середине XIX века.

Долгое время этот де-  
бют не пользовался попу-  
лярностью. В конце XIX  
века, благодаря принци-  
пиально новому стратеги-  
ческому подходу к дебю-  
там, ценность испанской  
партии возросла.

Дело не в том, что на-  
пав на коня, белые угро-  
жают пешке e5. Они пре-  
жде всего стремятся за-  
хватить все центральные  
поля и сразу поставить  
противника в положение  
обороняющегося. Долгое  
время черным никак не  
удавалось решить всех  
проблем защиты. Дошло  
даже до того, что извест-  
ный русский теоретик С.  
Алапин (1856—1923) пре-  
дложил ставить в началь-

ном положении пешку не  
на a7, а на a6, чтобы 3.  
Cb5 было попросту не-  
возможно...

Реформа представля-  
лась весьма сомнитель-  
ной, да и вскоре М. И.  
Чигорин создал тонко мо-  
тивированную систему  
защиты, которая не по-  
теряла своей актуально-  
сти и в наши дни.

И в этой встрече шах-  
матистки избирают один  
из вариантов чигоринской  
системы испанской пар-  
тии.

3 ... a6 4. Ca4 Kf6 5.  
0—0 Ce7 6. Le1 b5 7. Cb3  
d6 8. c3 0—0 9. d4 Cg4 10.  
Ce3 h6?

Очевидная неточность,  
характерная для Ахмы-  
ловской той поры. С тео-  
рией дебютов она тогда  
была не в ладах. Силь-  
нейшим считается 10 ...  
ed (после 10... K:e4 11.  
Cd5 Фd7 12. C:e4 d5 13.  
C:h7+ Kp:h7 14de (чер-  
ные теряют пешку) 11. cd  
Ka5 12. Cc2 со сложной  
борьбой.

11. Kbd2...

Ответная любезность.  
Белые должны были иг-  
рать 11h3, вынуждая раз-  
менять важного слона.

11 ... Le8 12. Kf1 Cf8 13.  
Kg3 Ka5 14. Cc2 Kc4 15.  
Cc1 c5 16. b3 Kb6 17. h3  
Cd7 18. Kf5 C:f5 19. ef cd  
20. cd e4 21. Kd2 d5.

Белые слишком пассивно разыгрывали дебют, и черные, несмотря на дебютные шероховатости, получили полноправную игру.

22. Kf1 Лс8 23. Ке3 Сd6 24. g4...

С этим выпадом пешки явно не стоило спешить. Теперь черный конь совершает рейд на поле f3 с разрушительными последствиями.

24 ... Kh7 25. Kpg2 Kg5 26. a4 ba 27. ba Kf3 28. Лh1 К:d4 29. Ф:d4 Се5 30. Фd1 С:a1 31. a5 Ка8.

Непонятно, почему черные не сыграли 31. ...Кс4, это гораздо сильнее.

32. Са3 Се5 33. Са4 Ф:a5 34. С:e8 Л:e8.

Качество белые отыграли, но теперь у них не хватает двух пешек.

35. Фb3 Кb6 36. Лb1 Кс4 37. К:c4 dc 38. Фе3 Фd5.

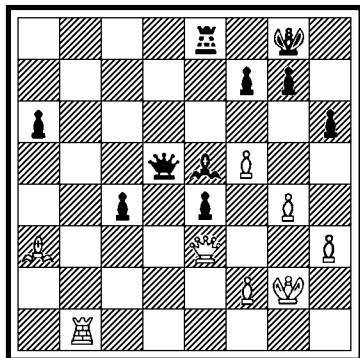


Диаграмма 4

Угрожает 39... Сd4 и 40... e3.

39. Фс5 Фd3 40. Фс6 Лd8 41. Се7...

Теперь черные форсируют выигрыш.

41 ... Фf3+ 42. Kpg1+ Лd1+ 43Л:d1 Ф:d1.

44. Kpg2 Фf3+ 45. Kpg1 Ф:h3. 46. Ф:e4 Ch2+ Белые сдались.

Партия из предпоследнего тура чемпионата страны во Фрунзе с В. Козловской, несомненно, одна из самых памятных для Ахмыловской. Победив, она открыла шлагбаум, преграждающий ей дорогу в межзональный турнир.

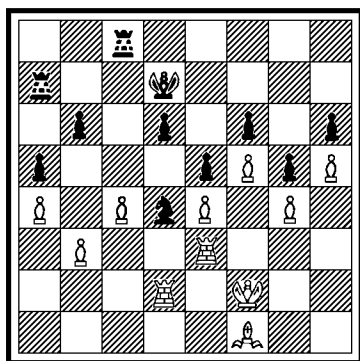


Диаграмма 5

Е. Ахмыловская—  
В. Козловская

В позиции на этой диаграмме партия была отложена. Козловская, в соответствии с шахматным кодексом СССР, за-

писала свой тайный ход, вложила бланк с записью этого хода в конверт и передала судье.

Ахмыловской вместе с ее секундантом на этом турнире Л. Веретновым предстояло определить и тайный ход пятигорской шахматистки и план ее дальнейшей игры.

То, что у черных некоторый позиционный перевес, не вызывало сомнений. И определяло этот перевес стабильное положение коня на поле d4.

Однако многочасовой анализ так и не дал ответа на вопрос — достаточно ли этого преимущества для победы. Теперь оставалось проверить свои анализы за доской — в обстановке нервного турнирного боя, когда время на обдумывание ограничено строгим тиканьем шахматных часов.

51 ... Крс7 52. Ла2 Крb7 53. Се2 Лса8 54. Cf1 Крс6 55. Се2...

Сыграй черные 55... Крb7, и партия, вероятно, закончилась бы миром, но Козловская отправляет своего короля в длительный вояж на поле b4. Но этот набег не приносит результатов. Белые успевают перевести слона f1 через поле e2 на d1 и у них все надежно защи-

щено. Заметьте, как удачно взаимодействуют две белые ладьи.

55 ... Крс5 56. Лh3 Лс8 57. Лg3 Крb4 58. Cd1 b5 59. ab.

Конечно, нельзя играть 59. cb из-за 59... Лс1.

59 ... a4 60. Л:a4 Л:a4 61. baЛ:c4.

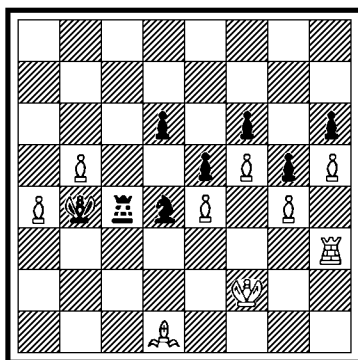


Диаграмма 6

По-видимому, эту позицию рассматривала как критическую при анализе и В. Козловская. Но черные переоценили свои возможности. Позиция раскрылась, и слон белых получил оперативный простор для поддержки своих проходных пешек на ферзевом фланге.

62. Лd3 Кра5 63. Кре3 Лс5 64. Крд2 Крb4. 65. Кре3 Кра5.

Козловская окончательно убедилась в некорректности своей жертвы и теперь уже сама не

прочь повторить позицию. Ахмыловская повторяет ходы, но только для того, чтобы избежать цейтнота.

66. Лa3 Kpb4 67. Лa1 Kpa5 68. Kpd3 d5 69. ed Л:d5 70. Кре4 Лc5 71. Лb1 Kpb6 72. Kpd3 Лc8 73. Kpd2 Лd8.

Белые пытаются сохранить лады, избегая размена по линии «с».

74. Kpc3 Kpc5 75. b6 Лa8 76. b7 Лb8 77. Kpd3...

Нет, не пешкой «а», а именно королем.

77 ... Kpc6 78. Kpc4 Kpc7 79. Kpc5 Kc6 80. Лb6 Ка5 81. Cf3...

Черные делают последний шах конем 81... Kb3 и после 82. Л:b3 сдают партию.

Итак, финал чемпионата страны 1975 года, принесший Ахмыловской большой успех, остался позади. Впереди (не верилось даже!) был межзональный турнир.

О его результатах газета «64» писала: «Десятилетняя студентка Красноярского университета Е. Ахмыловская совершила настоящий спортивный подвиг. Почти не имея опыта участия в международных соревнованиях, она вырвала победу в острой конкуренции с другими шахматистками».

Да, результат Лены Ахмыловской удивил многих. И даже такого очень заинтересованного и осведомленного человека, как чемпионка мира Нона Гаприндашвили. Перед началом межзональных турниров (один проходил у нас в стране, на родине чемпионки, а другой в голландском городе Розендале, где играла Лена), «шахматная королева» сказала примерно следующее: «Если в Тбилиси борьбу за победу поведут советские шахматистки (тут чемпионка оказалась полностью права), то в Голландии нашим шахматисткам попасть в заветную тройку будет очень трудно».

Оснований для такого вывода у Гаприндашвили было более чем достаточно. И Таня Фомина, и Люся Белавенец, которые должны были вместе с Ахмыловской играть в Розендале, в чемпионате страны 1976 года дружно заняли места в хвосте турнирной таблицы. А красноярка даже не сумела попасть в финал. На одном из заседаний шахматной федерации СССР даже рассматривался вопрос о выведении Ахмыловской из числа советских участниц межзонального турнира, несмо-

тря на завоеванное ею формальное право. Причина — неудачная игра в полуфинале страны, где краснорядка оказалась в самом конце турнирной таблицы. Споры были жаркими. Сколько «за», столько же «против». Пока, наконец, председатель шахматной федерации СССР, гроссмейстер Ю. Авербах вдруг не спросил: «Сколько ей лет? Девятнадцать?! Пусть играет. У нее все еще впереди».

После неудачи в полуфинале некоторое головокружение от успехов прошло, как предрассветный туман, и стали рельефно видны те проблемы, над устранением которых ей пришлось серьезно поработать. За месяц до начала этого полуфинала, самого неудачного соревнования в спортивной карьере Ахмыловской, она с блеском выиграла крупный международный турнир в Румынии. Именно с блеском. Потому что как иначе оценить победу, которая была обеспечена уже за два (!) тура до финиша. 11,5 очка из 13 набрала Лена. 11 побед, одна ничья и лишь одно поражение — вот слагаемые этой убедительной победы. Трудно не согласиться с

тем, что такой результат для международных турниров в диковинку и в наши дни. К этому своему первому международному турниру за рубежом Лена уже готовилась вместе с тренером В. Лепешкиным, известным теоретиком, возглавляющим отдел партий журнала «Шахматы в СССР». Многих удивил этот творческий союз. Лепешкин ведь как-никак москвич. Подобные творческие содружества в шахматах не редкость. Например, Н. Гаприндашвили, постоянно живущую в Тбилиси, долгое время тренировал рижский гроссмейстер А. Гипслис. Конечно, все-таки лучше жить по соседству, но умение Лены работать самостоятельно подобное неудобство вообще сводило к минимуму.

Так уж получилось, что весь свой, пусть еще очень короткий, спортивный путь от начинающей шахматистки до участницы межзонального турнира Лена проделала одна, без постоянных наставников. На сборах, проводимых Всероссийской федерацией шахмат, на которые частенько ее приглашали, или на занятиях в школе экс-чемпиона мира М. М. Бот-

винника юным шахматисткам показывали лишь направление работы с тем, чтобы дальше уже работали самостоятельно.

И если Ленины сверстники из европейских городов страны свои дальнейшие планы разрабатывали с умудренными опытом наставниками, то Лене во многом приходилось надеяться только на себя.

Международный арбитр, ответственный секретарь Всероссийской федерации шахмат В. Н. Тихомирова после чемпионата высказала нам такую интересную мысль: «Быть может, в том, что у нее не было тренера, есть и свои положительные стороны. Она не стала догматиком, ее решения никогда не носят шаблонного, стандартного характера. Привычка самостоятельно мыслить, надеяться только на себя и воспитали в ней неукротимую волю к победе».

Перед межзональным турниром комитет экспертов ФИДЕ разбил 28 сильнейших шахматисток мира — победительниц зональных турниров — на две группы. Одной группе, в которой почему-то оказались все сильнейшие советские шахма-

тистки, предстояло играть в Тбилиси, а во вторую группу, выехавшую в голландский город, попали те советские шахматистки, которые, как казалось, наверняка не смогут угрожать своим иностранным коллегам. «Компания» здесь подобралась грозная. Это и «хозяйка поля» А. Мийе-Николау, давно обивавшая претендентский «порог», и югославка М. Лазаревич, самая титулованная из всех участниц этого соревнования, уже не раз участвовавшая в претендентских сражениях, и англичанка Я. Хартсон, ровно и уверенно выступающая во всех турнирах последнего времени; и неоднократные чемпионки Венгрии — Ж. Веречи, Болгарии — Т. Лемачко.

В этой плеяде фамилия Ахмыловской не упоминалась. Лену это ничуть не удивляло. Она уже привыкла к тому, что в начале турнира ее обычно считают «темной лощадкой», на которую никто не ставит.

В Голландии Лена вела дневник турнира. С любезного ее согласия, обратимся к его страницам с тем, чтобы достовернее передать атмосферу тех жарких и неповто-

римых дней. Первая запись, сделанная перед началом первого тура:

«27. XI. В первом туре играю с подругой по команде Таней Фоминой. Такова воля принудительной жеребьевки — шахматистки одной страны должны сыграть между собой не позднее шестого тура.

Для меня очень важна именно первая партия турнира. Быть может, не столько результат в ней, сколько сама игра»...

Напрасно трубят западные газеты, что русские обычно не играют между собой, делая быстрые ничьи. В этой встрече тоже зафиксирована ничья. Но какая! Полная драматических переживаний и острой борьбы. В этой партии, казалось, победить должна была Ахмыловская, но Фомина сумела сдержать удар.

Голландские газеты подробно освещали турнир, помещая подробные отчеты и фотографии лидеров. О русских упоминается вскользь. Впереди те, кого ожидали увидеть еще до начала турнира: Лемачко, Николау, Кушнир.

«29. XI. Позади три тура — три ничьих. Мне начинает казаться, что это никогда не кончится.

Приходит на память воспоминание о том, что два года назад, впервые играя в мастерском турнире, я сделала 10 ничьих из 11. Неужели это может повториться?!»...

Нет, не повторилось. В четвертом туре Лена побеждает голландку К. Врекен. Голландка — заведомый аутсайдер, но для краснойорки эта победа была важна чисто психологически, как своеобразный допинг. Придала уверенности в своих силах. Тем более, что в следующем туре ее ждала встреча с Лемачко, начавшей турнир со стопроцентным результатом.

«3. XII. Только что принесли свежие газеты. Все-таки очень приятно читать заголовок во всю страницу: «Лемачко побеждена». И побеждена мной.

До сих пор не могу понять, откуда у меня взялась смелость пожертвовать фигуру? Ну и напугалась же я, когда увидела у Лемачко сильный защитительный ход. Как мороз по коже. Лихорадочно считала варианты: «Нет, это плохо, и здесь нет компенсации за фигуру». Но потом успокоилась. Нашла путь усилить свою атаку. И если в начале партии хо-

дила по залу, проветриваясь от дыма сигарет своей соперницы, то уже последние три часа так и просидела, ничего не видя и не чувствуя вокруг себя»...

Победа над Лемачко была второй подряд, но еще никто не подозревал, что таких побед будет четыре кряду, и побеждать она будет всех, невзирая на звания и высокие места соперниц в турнирной таблице.

Следующей ее жертвой стала сама М. Лазаревич. Однако и после этой победы Лена не считала себя вправе бороться за первое место, и, лишь победив Я. Хартсон, она стала всерьез подумывать о первом месте.

«б. XII. Мало очков — очень плохо. Много очков — тоже нехорошо! Мне даже страшно подумать — я лидер турнира, делю 1—3 места. Сегодня мне удалось выиграть, вероятно, одну из самых лучших своих партий на этом турнире. Как-никак Хартсон — лидер турнира, моя конкурентка. А не рано ли я начинаю делить своих соперниц на конкуренток и неконкуренток?...»

Сюжет турнира, развивающийся, казалось бы, вначале по заранее на-

писанному сценарию, вдруг приобрел ярко выраженную детективную окраску. Никому неизвестная шахматистка из очень далекого и совсем нешахматного города (так, по крайней мере, считалось раньше), ведя борьбу «без страха и упрека», одерживает четыре победы подряд, причем побеждает в хорошем стиле, обнаруживая тонкое понимание позиции, не прощая даже микроскопических ошибок. Как-то незаметно в простых позициях она переигрывала опытных соперниц. Англичанка, например, долго сокрушенно качала головой, она лишь при совместном анализе поняла, наконец, когда же она совершила то малозаметное ослабление, которого было достаточно для цепкой сибирячки.

Отправляться с ней в тактическое плавание также, оказывается, не сулит ничего хорошего. Корабль Лемачко, едва отплыв от берегов, довольно быстро потерпел кораблекрушение.

Итак, уйдя от старта малоизвестным мастером, Ахмыловская во время турнира развила такую скорость, которая оказалась не под силу именитым мастерам.



В чем же секрет этой удивительной метаморфозы? — ломали головы специалисты из разных стран.

Везенье? Вероятно, нет. Ни в одной из сыгранных партий у Ахмыловской не было сомнительных позиций.

Ларчик, нам кажется, открывался просто. Лена совершенствовалась быстрее, чем того ожидали специалисты. Не только от турнира к турниру, но и от партии к партии. И с каждой новой встречей за шахматный столик садилась как бы новая Ахмыловская, сумевшая аккумулировать все полезное из только что закончившейся встречи.

Неоценимую помощь в подготовке сыграл и тренер Лены — В. Лепешкин. Как известно, любая шахматная партия начинается с дебюта. Угадал с дебютом, который избрет твой соперник, значит, получил первый победный балл. Так вот для Лены неожиданности в дебюте почти не было. Это создавало определенный эмоциональный настрой.

Однако турнир не кончился. Впереди было еще пять встреч, из них три предстояло играть с аутсайдерами. Гроссмейстер

Сало Флор назвал как-то в шутку аутсайдеров «отделом снабжения». И оттого, как будут «снабженцы» обеспечивать очками участниц — лидеров во главе турнирного пробегая, зависит многое. «Недополучила» же Мийе-Николау от своей соотечественницы К. Врекен целое очко, а Т. Лемачко от Р. Ортон (США) полочка. Быть может, именно эти незапланированные потери и сыграли свою решающую роль в окончательном распределении мест.

«8. XII. Утро. Сегодня мне играть с Грамингани. А я после вчерашней ничьей с Ортон не могу успокоиться. Появился страх, а вдруг и сегодня допущу какой-нибудь просмотр, и опять ничья. Но ведь я должна победить. Иначе нечего мечтать о выходе в тройку...

8. XII. Вечер. Все не так страшно. 3 часа и партия кончилась. Да, все партии нужно играть с одинаковым напряжением...»

В этот день организаторы преподнесли Лене букет цветов — она впервые перекрыла норматив международного мастера. Но в дневнике это не нашло никакого отражения, потому что это бы-

ло для нее лишь задачей-минимум. Главное — попасть в тройку, дающую право участвовать в претендентских матчах на первенство мира.

«10. XII. Страшное позади. Сколько неприятностей доставляют аутсайдеры! С огромным трудом дались мне две единицы в этих двух турах. Особенно сегодня. В позиции с лишней пешкой я размечталась и должна была быть наказана. К счастью, ни я, ни моя противница не видели тактического удара, приводящего партию к ничьей. Иначе, я думаю, удар хватил бы меня.

С мечтами о выходе я забыла, что 9 очков (столько у меня после 11 туров) — норма гротмейстера. А вот организаторы не забыли о появлении нового гротмейстера и поздравили меня...»

Вот так буднично сообщает она о важнейшем событии в своей спортивной жизни.

Накануне межзонального турнира на конгрессе ФИДЕ был утвержден статус международного гротмейстера, и Лена стала одной из его первых обладательниц.

«12. XII. Когда А. Куш-нир вдруг неожиданно

предложила ничью, я, с трудом сдерживая поспешность, остановила часы. Расписалась на бланке и пошла к столику, где сидел мой тренер. Эта ничья в худшем случае гарантировала мне матч.

Когда минут через двадцать, немного придя в себя, я взглянула на партии Ортон — Лемачко и Мийе-Николау — Фомина, то поняла, что могу не беспокоиться за исход своей последней партии с Мийе-Николау, так как, судя по возникшим позициям, эти встречи должны были закончиться миром».

«13. XII. Все же партия Ортон — Лемачко была отложена в такой позиции, где ничьей уже не избежать и, как только часы в этой партии были остановлены, я стала участницей матчей претенденток за тур до окончания соревнований».

Этот результат произвел настоящий фурор в шахматном мире за рубежом. Шутка ли — за два с небольшим года проделать путь от перворазрядницы до международного гротмейстера, претендентки на мировую шахматную корону. В шахматной литературе найти аналогии не удалось.

М. Лазаревич —  
 Е. Ахмыловская  
 Межзональный турнир,  
 Розендал, 1976 год.

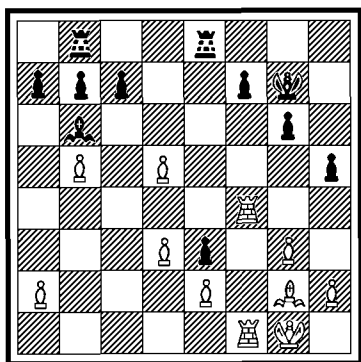


Диаграмма 7

В этой позиции красная отказалась от предложенной ничьей к большому удивлению опытной югославской шахматистки. Дальнейшие события на шахматной доске комментирует сама Елена Ахмыловская.

«Конечно, эту позицию можно назвать примерно равной. Но во время партии мне казалось, что лучшее пешечное расположение черных, большая маневренность их слона, а также некоторая стесненность королевского фланга белых, должны дать мне шансы на получение более ощутимого перевеса. Подумав так, я отказалась от ничьей

и сделала очередной ход:  
 28 ... Ле7 29. h3...

Нет, этот ход, конечно, не проигрывает, но зачем же так ослаблять позицию?

29 ... Сс5 30. Ла4 Сd6  
 31. g4 hg 32. hg Ла8!

В этом простом ходе скрыто немало яда. Белые неправильно воспринимают его. Главное здесь не в защите пешки «а», а в подготовке хода а6, вскрывающего слабость белых пешек.

Если белые разгадали этот замысел, то вряд ли они сыграли бы так, как это было в партии.

33. Лf3...

Белые увели ладью в сторону от боевых действий. Нужно было играть 33. Лb1, и вся борьба была бы впереди. Теперь же черные без помех проводят свой план в действие.

33 ... Ле18 34. Лh3 а6  
 35. ба Л:а6 36. Л:а6 ба  
 37. Се4 Лb8 38. Кpg2 Лb2  
 39. Кpf3 Ла2 40. Лh1 а5  
 41. Кр:e3 а4 42. d4 Се7.

В этом положении данная партия была отложена. Черные достигли очень многого. Но выигрыша у них нет при точной игре белых.

Я не записала 42... а3 из-за 43. Лb1 и ладья черных не может выбраться с поля а2 без размена фигур. Однако потом

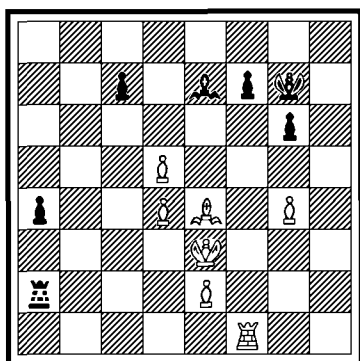


Диаграмма 8

выяснилось, что 43. Лb1 не опасно из-за маневра короля 43... Крh6 и 44... Крg5. Поэтому правильным ответом на 42... a3 был бы ход 43... Лf1.

Забегая вперед, скажу, что ошибочным явился 44 ход белых. 44. Лf1 (вместо 44. Лb1) давал хорошие шансы на защиту.

43. Cd3 a3 44. Лb1 Крh6 45. Лb7 Cd6 46. Ла7 Крg5.

После того, как в игру вступил черный король, партию белых уже не спасти.

47. Сс4 Ла1 48. Крд3 Кр:g4 49. e4 f6 50. Крс2 Крf4 51. Cd3 g5 52. Ла4 Крf3 53. Крb3 Ле1 и черные выиграли. Пешка «д» беспрепятственно идет «ферзи».

После турнира в Голландии Таня Лемачко, прощаясь с Ахмыловской,

сказала, улыбаясь: «До встречи в матче». Лена только головой покачала от удивления. «Надо же, как в своих силах уверена». Если для других участниц межзонального турнира соревнования окончились, то для Лемачко и Мийе-Николау борьба еще продолжалась. Они поделили третье — четвертое места в турнире. И теперь им предстояло «разыграть лишнего».

Уже вернувшись домой и немного отдохнув, Елена с некоторым удивлением прочла в газетах, что Лемачко в невероятно нервной борьбе сумела-таки вырвать победу у голландской шахматистки. И теперь им действительно предстояло встретиться в четвертьфинальном матче претенденток.

Таня Лемачко воспитанница советской шахматной школы, выпускница шахматного отделения Московского института физкультуры. Выйдя замуж за болгарского подданного, Таня переехала жить в Софию.

Шахматный почерк Лемачко отличает большие тактические способности, бойцовский характер. Таня человек настроения, и, как не раз замечали, если в этот день ей улы-

балось солнце, то она может сокрушить любую противницу. Шансы Лемачко котировались очень высоко, но этому никто не удивлялся. Не удивлялась и Лена. Она понимала, что еще слишком мало сделала на своем шахматном веку, чтобы получать серьезные авансы. С другой стороны, Лена уже начала сознавать, что иногда хорошо быть «темной лошадкой». На нее мало обращают внимания, считают, что победа над нею может достаться и «малой кровью».

Лена понимала и другое, что на ее долю выпал нелегкий жребий. Мало того, что она не имела матчевого опыта, играть пришлось в незнакомой обстановке, на «поле» соперницы — в Софии.

Матч начался для Лены удачно. После ничьей в первой партии, она неожиданно легко одерживает победу во второй. Остаток матча (вот оно отсутствие опыта!) Лена решает играть осторожно, добираться к финишу на «половинках». Опытный турнирный боец Лемачко мгновенно почувствовала перемену в настроении Ахмыловской и заиграла с удвоенной агрессивностью. Ей удает-

ся сравнять счет, и, когда Ахмыловская спохватывается и готова в девятой партии вот-вот вернуть утерянное лидерство, происходит непоправимое — она «зевает», ни много ни мало, мат в один ход. Перед последней партией Лемачко вышла вперед 5:4.

Пожалуй, не было человека, который ставил бы под сомнение исход матча, кроме, конечно, ревностных почитателей сибирячки и... Майи Чибурданидзе. В тот день она поспорила, что Ахмыловская все равно выигрывает матч.

Да, в этой обстановке, на краю пропасти, Лена проявляет лучшие черты своего характера. Последнюю партию нужно было выиграть во что бы то ни стало. Задача невероятно сложна, а в таком матче — вдвойне, тройне. Тут нужен характер. И желание не подвести тех, кто в тебя верил и надеялся в эту самую трудную минуту матча. Лена выигрывает последнюю партию. Счет сравнивается 5:5. Лемачко просто потрясена. Откуда у этой худенькой, высокой сибирячки, измотанной почти двухмесячной борьбой, вдруг взяли силы. Лемачко

проигрывает первую дополнительную встречу матча. Судьба путевки в полуфинал личного первенства мира была решена.

Несмотря на такую напряженную борьбу в конце матча, Ахмыловская считает 11-ю партию матча не менее важной в этом поединке. Она прокомментировала эту встречу так:

Дебют Нимцовича

Т. Лемачко —

Е. Ахмыловская

11-я партия четверть-финального матча претенденток, София, 1977

1. d4 Kf6 2. c4 e6 3. Kc3 Cb4 4. Cg5 c5 5. d5 C:c3 6. bc d6 7. e3 e5 8. f3 Kbd7 9. Cd3 Kf8 10. Ke2 Kg6 11. 0—0 h6 12. C:f6 Ф:f6 13. f4...

Первые ходы были сделаны очень быстро. Чувствовалось, что выбранный вариант внимательно анализировали обе соперницы.

Эта позиция известна в теории. В одной из своих партий голландский гроссмейстер Я. Тимман сыграл 13. Kg3. Однако для агрессивного стиля Лемачко больше подходила жертва пешки — 13. f4. При домашнем анализе решался вопрос — опасна эта жертва пешки или нет. И все-таки

было принято решение, если Лемачко предложит жертву пешки, то взять ее.

13 ... ef 14. K:f4 K:f4 15. Л:f4 Ф:c3 16. Лc1 Фa3!

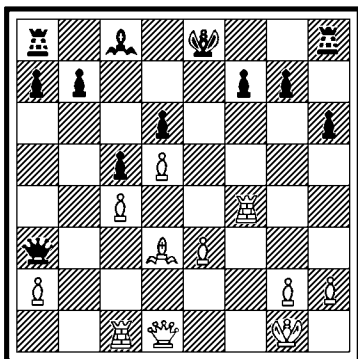


Диаграмма 9

Сначала атака белых выглядела довольно грозной, и главным образом потому, что мы рассматривали только 16 ... Фa5. Ход, который я сделала в партии, был найден значительно позднее. Белый ферзь теперь не может принять участия в атаке — он вынужден охранять безопасность двух своих фигур — Лc1 и Cd3.

На этом наш анализ заканчивался и дальнейшее течение партии — импровизация за шахматной доской.

17. Ле4+ Kpd8 18. Лf4 f6 19. Фd2 Ле8 20. Лb1 b6 21. Лb3 Фа5.

На 21... Фа4, мне не

нравилось 22. Фс1 и затем 23. Ла3. В случае же размена 22 ... Фа5 ба 23. е4 Крс7 24. Ла3 Сd7 25. Ла5 Лев8 у черных явный перевес в эндшпиле. Белые уклонялись от этого варианта.

22. Фf2 Сd7 23. Сg6 Ле5 24. а3 Крс7 25. h4 Лd8.

Чтобы доказать свой позиционный перевес черным, необходимо было ввести в бой последнюю фигуру — Ла8.

26. Кph2 Са4 27. Лd3 Лd7 28. Сf5 Лde7 29. Се6...

Мне кажется, что размен слонов равносильна капитуляции. Необходимо было хотя бы 29. Сg6 Се8 30. Сf5 черным пришлось бы искать активные планы игры. Например, связанные с продвижением пешки «b». Это дало бы белым некоторые шансы для обострения игры. Теперь же, как говорится, дело техники.

29 ... Сd7 30. С:d7 Кр:d7 31. Лg4 Фа4 32. Кph3 Крс7 33. Лс3 Фd7 34. Кrg3 Фе8 35. Кph2 Фh5.

Ферзь после «отдыха» на ферзевом фланге полон решимости повоевать на королевском фланге.

36. Лf4 Ле4 37. g3 Л:f4 38. gf.

38. Ф:f4 Фе2+ 39. Кph3 Фd2 40. Лb3 Фс2 41. Лb5 Фе4 перевес черных неоспорим.

38 ... g5 39. Кrg2gf 40. е4 Л:e4 41. Фf3 Ф:f3 42. Кр:f3 Ле3+ 43. Л:e3fe 44. Кр:e3 b5. Белые сдались. Черные пешки «с» и «f», поддерживая друг друга, идут в ферзи...»

Ахмыловская поднялась еще на одну ступеньку в своих спортивных достижениях. Теперь ей предстоял полуфинальный матч на первенство мира со своей давнишней знакомой Майей Чибурданидзе. Этот матч оказался на редкость напряженным. Лена могла победить, после девяти партий она вела в счете 5:4, и, казалось, победа уже не за горами. Но, увы, от болезни, даже такой простой, как ангина, не застрахованы и самые знаменитые гроссмейстеры, особенно, если они очень любят мороженое, а оно в Таллине такое вкусное.

В канун десятой партии Ахмыловская позвонила Лепешкину в номер и шепотом сказала: «У меня пропал голос, и кажется, поднялась температура». Пришлось взять тайм-аут, затем взяла тайм-аут Майя. За эти четыре дня Лена вернула себе нормальную температуру, но никак не могла вернуть потерянный настрой на победу.

Она подряд проигрывает десятую и одиннадцатую партии. В двенадцатой, словно очнувшись, кидается в неудержимую атаку, и, казалось, фортуна, как тогда, в матче с Лемачко, вновь благосклонно улыбается ей, однако чуда не произошло. Чибурданидзе победила — 6,5:5,5.

И хотя чаша шахматных весов в матче долго колебалась. Майя победила вполне заслуженно. Прав был Михаил Таль, в полной мере изведавший и сладость побед и горечь поражений, утверждая, что «каждый шахматист кузнец своего спортивного счастья». На финише изнуряющего двухмесячного марафона Майе удалось сохранить силы. Никто не знал тогда, что Чибурданидзе не только выигрывает финальный матч претенденток, но и одержит победу над чемпионкой мира Ноной Гаприндашвили с убедительным счетом 8,5:6,5.

Две партии, с которыми мы предлагаем познакомиться, пожалуй, характерны для этого матча.

Е. Ахмыловская —

М. Чибурданидзе

5-я партия полуфинального матча претенденток, Таллин, 1977 год.

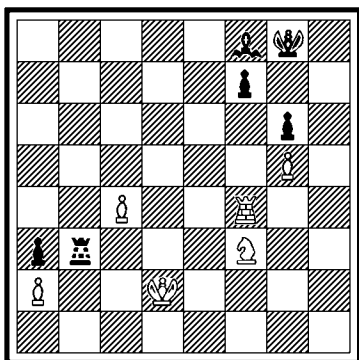


Диаграмма 10

В таком положении была отложена эта памятная партия. Даже беглый взгляд на диаграмму убеждает, что у белых нелегкая позиция.

Бить ладью, конечно, нельзя, угрожает между тем 42 ... Лb2+ Записанный тайный ход Елены, пожалуй, лучший в этой позиции.

42. Кd4...

Слабее, как отмечает гроссмейстер Э. Гуфельд, 42. Ке5 из-за 42 ... Лb2+ 43. Крс3 Сb4+ 44. Крд3 Л:a2 с выигрышем. Интересен ход 42. с5 (вместо 42. Кd4), стремясь построить своеобразную крепость. Идея этого маневра в том, что после 42 ... Лb2+ 43. Крд3 С:c5 44. Лс4 предложить размен ладей путем 45. Лс2. Тогда может возникнуть позиция после пожертвования коня за пешки f7 и



г6, где черный слон и пешка а3 не выигрывают.

42 ... Лб2+ 43. Кс2f5.

Ход, несомненно, предусмотренный в домашнем анализе. Бить пешку нельзя из-за 43 ... Сh6 Беззащитной оказалась и пешка g5. Кажется, что дела белых совсем плохи, но Ахмыловская изыскивает все новые и новые возможности усиления позиции.

44. Лf3 Л:a2 45. Кpd1 Кpf7 46. Ле3 Се7 47. Лс3...

Прходная пешка — грозная сила, тем более что ладья пока далека от театра военных действий.

47 ... Сс5 48. Лd3 Се7 49. Лс3 Сс5 50. Лd3 Лб2.

Чибурданидзе не рискнула отправить вперед короля 50... Креб, что было, по-видимому, лучшим в этой позиции. Ход ладьей дает белым первую надежду на спасение.

51. К:a3 Лg2 52. Кб5 f4.

Нет, черные явно не разобрались во всех тонкостях возникшего эндшпиля. Еще не поздно было подтянуть короля, играть на выигрыш. Но события развивались так:

53 ... Кd6+ 54. Л:d6 Л:g5 55. Кре2 Ле5.

После этого хода ничья неизбежна. Дальнейшую часть партии Ахмы-

ловская по-прежнему проводит безупречно.

56. Кpf3g5 57. Кpg4 Кре7 58. Ла6 Кpd7 59. Лб6 Ле6 60. Лб5 Лg6 61. Ла5 Крс7 62. Лd5 Крс6 63. Ла5 Лg7 64. Лf5 Кpd6 65. Лd5+ Кре6 66. Ла5 Лf7 67. Кrf3. Ничья.

После того как Ахмыловской удалось спасти в этой партии пол-очка, психологическая инициатива в матче перешла к красноярской шахматистке, несмотря на то, что в этот момент она уступала в счете 2:3. Зато после девятой партии счет был уже — 5:4 в пользу красноярки.

Голландская  
защита

М. Чибурданидзе—

Е. Ахмыловская

12-я партия полуфинального матча претенденток, Таллин, 1977 год.

Комментирует тренер Е. Ахмыловской — В. Лепешкин.

Самые юные претендентки на звание чемпионки мира — шахматистки разного плана. Майя лучше играет острые, конкретные позиции. Лена сильнее в стратегической борьбе, эндшпиле. Получив хорошие возможности, Ахмыловская в этом решающем поединке не нашла тактических средств для прео-

доления упорного сопротивления.

1. Kf3f 5 2. d4 Kf6 3. g3 e6 4. Cg2 Ce7 5. 0—0 d5 6. Ke5 0—0 7. c4 c6 8. h3...

Ранний выпад коня на e5 обычно связывают с маневром 8. Kbd2 Kbd7 9. Kd3. Далее возможно 9. ... Ke4 10. Фc2 Kb6 11. c5 K:d2 12. C:d2 Kd7 13. b4 Cf6 14. Cc3 Фе8 15. f4 b6 с равной игрой (Авербах — Лисицын, 21-й чемпионат СССР).

8. ... Kbd7 9. f4...

Серьезная неточность. Теперь у черных нет трудностей.

9. ... Ke4 10. Ca3 C:a3 11. K:a3 K:e5 12. fe Cd7 13. Kc2 Ce8 14. e3 Cg6.

Лучше 14 ... Фg5. Ахмыловская справедливо опасалась варианта 15. C:e4 fe 16. Л:f8 Кр:f8 17. Фf1+ Кpg8 18. Фf4. Однако сильнее 15. ... de, на что возможно 16. d5 с острой игрой.

15. Фе1?..

Белым надо было переводить коня на d3, продолжая 15. Kb4.

15. ... Ch5 16. c5...

Еще одна неточность. Снова лучше 16. Kb4.

16. ... Фg5

Черные проходят мимо интересной возможности 16 ... b6! Например 17. b4cb 18. bc Лb8, или 18. dc Фc7 19. Kd4 Ф:e5, или, наконец, 17. Kb4 cb 18. K:

c6 Фb6, и черные сохраняли лучшие шансы.

17. Kb4 Cg4 18. Kd3 Фh6 19. b4...

Белых устраивала ничья, с этой целью целесообразнее 19. Kf2, вызывая упрощения.

19 ... a5! 20. ba Ла7 21. Kc1...

Не проходило 21. Kb4 Л:a5 22. K:d5 из-за 22... ed 23. Ф:a5 Ф:e3.

21. ... Лfa8 22. Kb3 Фh5 23. Фb4 Ce2 24. Лfe1 Kg5?

Заманчивое, но не лучшее продолжение. Позиция уже имела тактическое решение: 24. ... Cf3! с идеей 25. C:f3 Ф:f3 и от угрозы 26 ... Kg5 — f3 нет защиты. Не мог удовлетворить белых и вариант 25. Kd2 C:g2 26. Кр:g2. Черные имеют приятный выбор: 26 ... Л:a5, 26 ... Kg5 и, наконец, решительное 26 ... Kf2! с сильнейшей атакой.

25. Фd2 Kf3+ 26. C:f3 C:f3 27. Лab1 g5.

Черные выигрывали несколько темпов по сравнению с продолжением в партии путем 27 ... Ce4! Фd1 (28. Лb2? Фf3) 28 ... Фh3 29. Лb2 g5.

28. Фf2 Ce4.

Угрожало 29. Kd2.

29. Лb2 Фg6 30. Kd2 Cd3 31. Лd1 Фh5.

Точнее 31 ... Cb5 32. Kb3 h5.

32. Фf3 Фg6 33. Фf2 h5.

Больше шансов остав-  
ляло 33 ... Сb5 34. Кb3 h5.  
34. Кf3 Ce4 35. Кd2 Cd3  
36. Кf3 Сb5 37. h4 gh 38.  
К:h4 Фg4 39. Фf3 Л:a5 40.  
Ф:g4 hg.

41. Л1d2?

Записанный ход ока-  
зался не сильнейшим. К  
ничьей вело 41. Кg6! На-  
пример: 41 ... Кpf7 42. Кf4  
Лh8 43. Лh2 Л:h2 44. Кр:  
h2 Л:a2 45. Кpg1 Ла3 46.  
Ле1 Cd3 47. Кpf2 Ce4 48.  
Лс1 Кре7 49. Кре2 Кpd7  
50. Кpf2, и при анализе  
не удалось найти бреши в  
позиции белых.

Лучше, чем 41. Л1d2 и  
41. Кg2, но в этом случае  
черные сохраняли бы  
шансы на выигрыш, по-  
скольку удавалось избе-  
жать размена пары ладей,  
а в ряде вариантов ска-  
зывалась неудачная по-  
зиция коня на g2.

41. ... Ла3 42. Кg2 Кpf7.  
43. Кpf2 Лh8 44. Кh4  
Кpg7 45. Лb1 Лh5 46.  
Лb3 Ла4 47. Кpg1 Лс4 48.  
Лb1 Лс3 49. Кpf2 Кph6  
50. Лbd1 Кpg5 51. Лb1  
Ла3 52. Лbd1 Кph6.

При белой ладье на  
первой линии не прохо-  
дит позиционная жертва  
качества.

53. Лb1 Лс3 54. Лbd1  
Кpg7 55. Лb1 Лh6 56.  
Лbd1 Кpf7 57. Лb1 Кре7

Точнее 57 ... Кре8

58. Лb4? Лс1

Серьезное завоевание —

ладья проникла на пер-  
вую линию.

59. Лdb2 Кpf8?

Следовало вести коро-  
ля на ферзевый фланг.

60. a3 Лh7 61. Лb1 Лс2  
62. Кpg1 Ле2 63. Л4b3  
Кре8 64. Л1b2 Ле1+ 65.  
Кpf2 Лh1 66. Кpg2.

66. ... Лс1?

Большие шансы на вы-  
игрыш сохранял 66 ...  
Лd1 с идеей прорыва f5—  
f4. Например: 67. Лb4  
Кpd8 68. Лb1 Лd2 69.  
Кpg1 Ле2! 70. Л4b3 Крс8.  
Теперь пешка b7 защище-  
на, а слон освободился  
для активных операций.  
Далее возможно 71. Л1b2  
Ле1 72. Кpf2 Лf1 73. Кpg2  
Лd1 74. Лb4 Cd3 75. Кpf2.  
Ходы ладей ведут при-  
мерно к тем же вариан-  
там.

75. ... Лh1! Белые в цуг-  
цванге (при движении  
пешки «а» черный король  
переводится на a7). 76.  
Лd2 Ce4 77. Лdb2 Лh2  
78. Кpg1 Лh3 79. Кpf2  
Л7:h4 80. ghg3, и пешка  
проходит в ферзи. Упор-  
нее 74. Лb1 Лd2 75. Кpg1  
f4 76. ef Л:d4 77. Ле1, но  
и здесь путем 77. ... Лd3!  
Черные получают выиг-  
рышный эндшпиль.

67. Лb1 Лс2 68. Кpg1  
Кpd8?

Еще можно было вер-  
нуться путем 68. ... Ле2  
к правильному плану.

69. Л3b2 Лс4 70. Лb4

Крс8 71. Л:c4dc 72. Лс1  
Крс7 73. а4 Са6 74. Лb1  
с3 75. Лс1 f4 76. ef Лd7  
77. Л:c3 Л:d4 78. Кpf2  
Л:a4 79. Кре3 Кpd7 80.  
Кpd2 Лd4+ 81. Кре3 Ла4  
82. Кpd2 Лd4+ 83. Кре3  
Лd1 84. Кре4 Ле1+ 85.  
Кpd4 Лf1 86. Кg2 Лg1?

Сильнее 86 ... Лd1. Те-  
перь лучшие шансы по-  
лучают белые.

87. Кh4 Крс7 88. f5 ef.

Здесь партия была от-  
ложена вторично. По  
предложению Лены за-  
фиксирована ничья. За-  
писанный ход — 89. К:f5,  
черным предстояла труд-  
ная защита.

В конце 1978 года Ле-  
ну включают в олимпий-  
скую сборную страны, в  
которой, кроме нее, иг-  
рают М. Чибурданидзе,  
Н. Гаприндашвили и Н.  
Александрия. Советский  
квартет уверенно высту-  
пил на восьмой Всемир-  
ной женской шахматной  
олимпиаде, за тур до кон-  
ца обеспечив себе звание  
олимпийских чемпионки.  
Все советские шахмати-  
стки заняли первые ме-  
ста на своих досках, а  
красноярская шахматист-  
ка показала стопроцент-  
ный результат — 10 из 10.  
Абсолютно лучший ре-  
зультат Олимпиады!

Но и в те счастливые  
минуты Лена уже дума-  
ла о том, что ее спор с

Майей еще не окончен —  
впереди новый цикл борь-  
бы за личное первенство  
мира. В конце 1979 года  
Ахмыловская выходит на  
старт второго в своей жи-  
зни межзонального тур-  
нира личного первенства  
мира. В этот раз — Али-  
канте — небольшой го-  
родок на берегу Средиземного моря в Испании. Теперь уже гроссмейстер из Красноярска Е. Ахмыловская вместе со своей давней знакомой Т. Лемачко, советскими гроссмейстерами М. Литвинской, Е. Фаталибековой, венгерской шахматисткой М. Иванкой, голландской — Ван дер Мие — признанными фаворитами турнира.

И Ахмыловская не обманывает надежд своих болельщиков. 9,5 очка — таков ее результат после 10 туров. Хотя на финише она несколько сбавляет темп и позволяет догнать себя Т. Лемачко, место в первой тройке за тур до окончания соревнования ей обеспечено. Елена Ахмыловская во второй раз становится претенденткой в борьбе за звание чемпионки мира.

Жеребьевка, проведенная в штаб-квартире ФИДЕ, в Голландии, назвала для Ахмыловской,

пожалуй, самого неудобного соперника — трехкратную чемпионку страны, неоднократную участницу претендентских состязаний — Нану Александрию.

Нана, когда ей было 16 лет, в 1965 году уже боролась за обладание шахматной короной. С тех пор она постоянный участник всех сражений претенденток, а в 1975 году добилась права сражаться с «шахматной королевой» Ноной Гаприндашвили. И хотя матч Нана проиграла, ее игра оставила яркое впечатление. И вот с таким грозным противником предстояло Елене встретиться весной 1980 года в Кисловодске на четвертьфинальном матче.

В этот раз прогнозы были более сдержанными. Вот, например, что писал международный мастер, заслуженный тренер РСФСР М. Дворецкий: «...Большинство специалистов затруднялось отдать предпочтение кому-либо из соперниц. Слишком уж различен творческий почерк претенденток, их шахматные вкусы. Было ясно, что Александрия сильнее в острой игре, требующей изобрета-

тельности и фантазии, зато в стратегической, маневренной борьбе преимущество отдавалось Ахмыловской.

Грузинская шахматистка имеет большой матчевый опыт, но у Ахмыловской очень подходящий для матчей стиль игры — ровный, надежный, отличные боевые качества.

Спортивные результаты Александрии в целом выше, чем у ее молодой соперницы, но нельзя было забывать, что в межзональном турнире Ахмыловская уверенно победила, тогда как Нана с трудом вышла в соревнование претенденток»<sup>1</sup>.

Словом, шахматные прогнозы пока сходились в одном — предстоит на редкость упорная борьба. И они не ошиблись. Достаточно сказать, что из проведенных претендентками девяти встреч лишь одна завершилась в «основное» время, без откладывания...

Настало время сделать одно отступление и рассказать о весьма важном событии в жизни Ахмыловской, которое, правда, на первый взгляд может показаться, что к шахматам прямого отно-

<sup>1</sup> «Шахматы в СССР», 1980, № 6, с. 3.

шения не имеет. И, описывая это совсем не шахматное событие, так хочется подыскать новые, необычные слова, хотя отлично понимаем, что вряд ли это выполнимо — писать и говорить на вечно новую тему любви...

Так уж получается в жизни спортсменов, что свою судьбу они зачастую встречают в турнирном зале. Лена познакомилась со своим будущим мужем в пресс-центре чемпионата страны 1979 года в Тбилиси. Спустя несколько месяцев — незадолго до начала четвертьфинального матча претенденток, свадьба была весело и радостно отпразднована сначала на родине жениха в Тбилиси, а затем и невесты — в Красноярске.

Спустя год у Лены родилась дочь — Даночка, а еще спустя год Лена играла в международном турнире в Югославии и завоевала первый приз, затем (в третий раз) вышла на старт очередного межзонального турнира личного первенства мира. И хотя ей не удалось войти в число призеров (она поделила четвертое место), этот результат говорил о том, что Ахмыловская вновь уверенно обретает былую

форму. Впрочем, это будет потом. А пока, после свадьбы, молодожены решали важный вопрос — где жить? Одна половина семьи предлагала Красноярску, другая — Тбилиси. Задача оказалась непростой. И только после окончания матча в Кисловодске был найден компромиссный вариант — Сочи.

Не без сожаления провозжали Лену красноярские любители шахмат, хотя понимали, что отказ от переезда мог бы стать камнем преткновения для молодой семьи...

Ну, а теперь вновь вернемся в Кисловодск.

На старте матча инициативой владела Ахмыловская, несмотря на то, что грузинской шахматистке удавалось получать по дебюту хорошие позиции. Однако в середине партии в сложной стратегической борьбе Ахмыловская переигрывала свою соперницу. Но к пятому часу игры Лена заметно уставала: в решающие минуты была уже не столь точна. Видимо, в этом был недостаток ее шахматной подготовки. Александрии удалось, используя промахи своей соперницы, в конце первой партии добиться победы, с трудом,

но спасти — вторую, в третьей сравнять счет, в пятой и шестой — одержать победу. В такой тяжелой ситуации Ахмыловская не думает складывать оружие. В восьмой и девятой партиях она близка к успеху, но на финише вновь действует неуверенно, и Александрии удастся закончить обе партии вничью и добиться победы в матче.

...К двадцати семи годам Ахмыловская успела пройти короткий, но интересный шахматный путь. Всего семь лет назад она была перворазрядницей, теперь — олим-

пийская чемпионка, и уже трижды штурмовала «шахматный трон». Не все в ее спортивной жизни складывалось удачно. Но теперь, когда шахматная юность осталась позади, гроссмейстер, познавшая сладость побед и горечь неудач, вступила в пору своей шахматной зрелости.

Войдя в число сильнейших шахматисток мира, Елена Ахмыловская словно позвала на шахматные подвиги своих земляков. Вслед за нею с неменьшей решительностью идет к шахматным высотам краснорец Лев Псахис.