



## Борис СПАССКИЙ



---

**Борис СПАССКИЙ** (род. в 1937 г.), СССР, Франция — десятый чемпион мира (1969–1972).

В 1955 году Спасский стал чемпионом мира среди юношей и вскоре попал в число претендентов. Однако добиться поединка за высший титул ему удалось лишь с четвертой попытки. В 1966-м Тигран Петросян обыграл его в матче и удержался на троне. Но в 1969 году Спасский поверг «Железного Тиграна» и завоевал чемпионский титул. В 1972-м году в поединке с Робертом Фишером он уступил свое звание, и дальнейшие попытки вернуться на вершину не удались. В 1992 году состоялся так называемый матч-реванш Фишер — Спасский, который снова завершился победой американца.

---

*№119. Славянская защита*  
**В. КОРЧНОЙ – Б. СПАССКИЙ**  
Ленинград, 1952

В головокружительной схватке юный Борис обыграл Корчного, своего постоянного соперника на протяжении многих десятилетий.

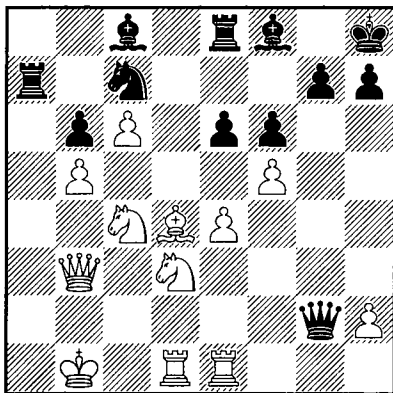
1. d4 d5 2. c4 c6 3. ♘c3 ♘f6 4. e3 e6 5. f4 c5 6. ♘f3 ♘c6 7. a3 ♙e7 8. dc ♙:c5 9. b4 ♙e7 10. ♙b2 0-0 11. c5 ♚c7 12. ♙d3 ♚d8 13. ♚c2 b6 14. b5 ♘a5 15. c6 ♘c4 16. ♙:c4 dc.

Белая пешка «с» проникла довольно далеко, но у черных взамен два слона и хорошая контригра.

17. ♖e5 ♘d5 18. ♘:c4 ♙c5 19. ♘d1 a6 20. a4 f6 21. ♗h3 ♖a7 22. ♘f2 ♗f7 23. 0-0-0.

Корчной переоценил свою позицию. Рокируя в длинную сторону, он попадает под неотразимую атаку.

23...ab 24. ab ♗g6 25. ♖he1 ♗:g2 26. ♘d3 ♙f8 27. e4 ♘c7 28. f5 ♖e8 29. ♖b1 ♗h8 30. ♙d4.



30...♘:b5! 31. ♙:b6.

Плохо 31. ♗:b5 из-за 31...♗a2+ 32. ♖c1 ♙a6.

31...♘a3+ 32. ♖c1 ♖a6 33. ♖d2 ♗f3 34. ♖f2 ♗h3 35. ♘cb2.

Вынужденное отступление. Однако фигуры белых связаны по рукам и ногам, плохо взаимодействуют друг с другом. Это позволяет Спасскому создать решающие угрозы.

35...♗h5!

Сразу 35...ef не годится из-за 36. ♗f7. Теперь это взятие подготовлено, и белые должны форсировать события на ферзевом фланге.

36. ♘c5 ♙:c5 37. ♙:c5 ♖:c6 38. ♗:a3 ef 39. ♖b1 fe 40. ♙d4 ♗d5 41. ♗e3 ♙e6.

Фигуры противника лишены опорных пунктов на ферзевом фланге, и атака черных развивается сама собой.

42. ♖c2 ♖a6 43. ♖c1.

Грозило 43...♖a1+ 44. ♖:a1 ♗a2X.

43...♖d8 44. ♖c4 ♗b5 45. ♖c5 ♗b4

46. ♙:f6.

Отчаяние, на 46. ♙c3 следует 46...♖a1+ 47. ♖c2 ♗b3X.

46...♖a1+ 47. ♖c2 ♖d2+! Белые сдались.

### №120. Защита Нимцовича

Б. СПАССКИЙ – В. СМЫСЛОВ

Бухарест, 1953

Этот турнир стал первым совместным выступлением шестнадцатилетнего Спасского и его тренера Александра Толуша. До появления Фишера и Мекинга столь юный участник международного соревнования представлял собой большую сенсацию. Спасский разделил 4-е место и стал международным мастером. Вторым был Петросян, а третьим Смыслов, над которым Спасский неожиданно одержал победу в первом же туре.

1. d4 ♘f6 2. c4 e6 3. ♘c3 ♙b4 4. ♙g5 b6 5. ♙h4 c5 6. d5 ed 7. cd d6 8. e3 ♘bd7 9. ♙b5 0-0 10. ♘e2 ♘e5 11. 0-0 ♘g6.

Дебют сложился благоприятно для черных: после 11...a6 12. ♙d3 b5 они получали удобную игру.

12. ♙g3 ♘h5.

Теперь 12...a6 13. ♙d3 b5 хуже ввиду 14. a4.

13. ♙d3 ♘:g3.

К неясной игре вело 13...f5 14. ♗c2.

14. ♘:g3 ♘e5 15. ♙e2 ♙:c3 16. bc ♗b4?

И здесь контригру давало 16...f5!?

17. f4 ♘g4 18. ♙:g4 ♙:g4 19. ♗a4 ♙c8 20. e4 ♗g4 21. ♗c2 h5 22. ♖f2 b5 23. e5.

Не стоило отдавать в распоряжение соперника пункт f5, спокойнее 23. ♖e1.

23...h4 24. ♘f1 ♙f5 25. ♖d2 de.

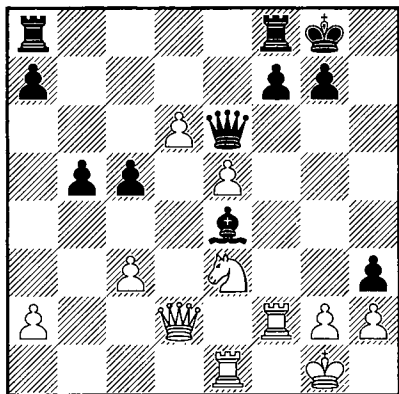
Вскрытие игры опасно для черных, правильно было 25...♖g6 26. ♘e3 ♖fe8 27. ed ♙d7.

26. fe ♙g6 27. ♖e1 h3 28. d6!

Освобождая поле d5 для коня.

28...♙e4 29. ♘e3 ♖e6.

Упорнее 29...♖g5, хотя после 30. g3 ♖ae8 31. d7 ♖d8 32. ♖f4 ♖g6 33. ♘d5 ♙:d5 34. ♖:d5 ♖e6 35. ♖d1 черным тоже несдобровать.



30. ♖f4! ♙:g2 31. ♘f5!

Конь меняет направление с решающим эффектом.

31...♖fe8 32. ♖e3 ♖ad8 33. ♘:g7! ♖:d6 34. ♘:e6. Черные сдались.

№121. Дебют ферзевой пешки

О. БАРДА – Б. СПАСКИЙ

Бухарест, 1953

1. d4 ♘f6 2. ♘f3 c5 3. d5 g6 4. g3 ♙g7 5. ♙g2 0-0 6. 0-0 d6 7. h3.

Белые искусственно разыгрывают дебют, пора было продолжать 7. c4.

7...b5 8. a4 ♙b7 9. ♘h2 a6 10. ab ab 11. ♖:a8 ♙:a8 12. ♘a3.

Собираясь в случае b5-b4 захватить конем пункт c4. Но ему не суждено там оказаться.

12...♖d7 13. b3 ♘a6 14. ♙b2.

Потеря времени. Следовало сразу пойти 14. e4, создавая атаку на королевском фланге.

14...♘c7 15. e4 ♙b7 16. ♖e2 ♖a8!

У черных серьезные намерения, уже грозит 17...♘f:d5 с выигрышем пешки.

17. ♙c1.

В случае 17. ♖a1 к большому перевесу вело 17...♘:e4! 18. ♙:g7 ♖:g7 19. ♙:e4 b4 20. c4 ba 21. ♖:a3 ♖:a3 22. ♖b2+ ♖g8 23. ♖:a3 ♖:h3 24. ♖a5 ♖c8.

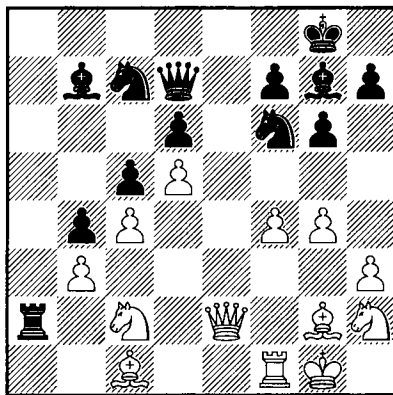
17...♖a7 18. f4.

В поисках контригры белые ослабляют еще и королевский фланг. Целесообразнее было 18. ♖e1, переводя коня на e3.

18...e6 19. c4.

Сохраняли преимущество черные и в случае 19. de ♖:e6 20. ♖e1 b4 21. ♘c4 ♘:e4! 22. ♙:e4 ♙:e4 23. ♖:e4 ♖:e4 24. ♖:e4 d5.

19...b4 20. ♘c2 ed 21. ed ♖a2 22. g4.



22...♘f:d5! 23. cd.

Взятие на d5 слоном — 23. ♖:d5 ♗:d5 24. cd ♖a6 25. ♖d1 ♖:f1 26. ♗:f1 ♖b5 27. ♗fe3 ♖d4! давало черным решающий перевес.

23... ♖a6 24. ♖d1 ♖:f1 25. ♖:f1 ♗:d5! 26. ♖:d5 ♗:c2.

Тактическая перепалка завершилась в пользу черных.

27. ♖e3 ♖e6 28. ♖a8+ ♖f8 29. ♖f2 ♖:b3 30. g5 ♗c1 31. ♖g2 ♖a3 32. ♖d5.

У черных явный перевес в эндшпилье, но после 32. ♖e4 еще предстояло преодолеть сопротивление противника, например: 32...b3? 33. ♗g4 b2 34. ♗h6+ ♖:h6 35. gh ♖f8 36. ♖b5 даже вело к победе белых.

32... ♗a1 33. ♗g4 ♖a8 34. ♖c4 ♖g7 35. ♖:a8+ ♗:a8 36. ♗f6+ ♖:f6 37. gf ♗a3 38. ♖e1 b3 39. ♖c3 ♗a2+ 40. ♖f3 ♗c2. Белые сдались.

Эта партия была удостоена приза как лучшая в турнире.

№122. Королевский гамбит

**Б. СПАССКИЙ – Д. БРОНШТЕЙН**  
Ленинград, 1960

Одна из самых знаменитых партий Спасского. На 14-м ходу черная пешка напала на ладью, а молодой гроссмейстер сделал вид, что ничего не происходит...

1. e4 e5 2. f4 ef 3. ♗f3 d5 4. ed ♖d6 5. ♗c3 ♗e7 6. d4 0-0 7. ♖d3 ♗d7 8. 0-0 h6?

Чтобы нарваться на неприятности, много в королевском гамбите на требуется — один неосторожный ход, и вы уже на краю пропасти. Маневр одного из коней уравнивал шансы: 8... ♗f6 9. ♗e5 ♗f:d5 10. ♗:d5 ♗:d5 11. ♖:f4 ♗:f4 12. ♗:f4 ♖g5!

9. ♗e4! ♗:d5 10. c4 ♗e3.

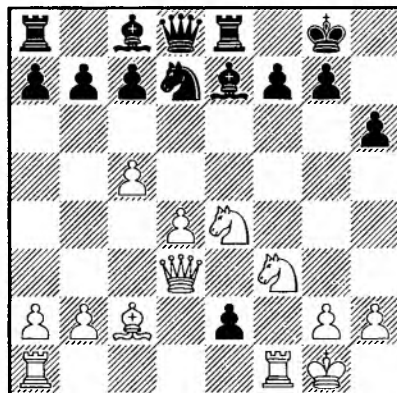
Несладко черным и после 10... ♗5f6 11. ♗:d6 cd 12. ♖:f4.

11. ♖:e3 fe 12. c5 ♖e7.

Плохо 12... ♖f4 из-за 13. g3 ♖g5 14. ♗f:g5 hg 15. ♖h5.

13. ♖c2! ♗e8 14. ♖d3 e2.

Осмотрительнее 14... ♗f8, но черные хотят отвлечь неприятельского ферзя с диагонали b1-h7.



15. ♗d6!?

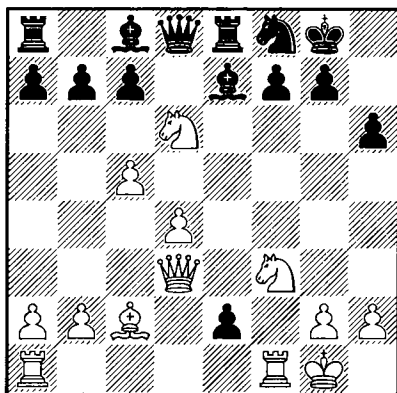


Спасский отправляется в космическое путешествие.

Этот экзотический прыжок коня уже полвека производит впечатление на любителей шахмат. Атаковать так атаковать! Впрочем, хорошо было и 15. ♖f2, сохраняя все выгоды положения.

15... ♘f8.

Красив такой финал: 15...ef♖+ 16. ♖:f1 ♘f6 17. ♘:f7 ♖:f7 18. ♘e5+ ♖g8 19. ♖h7+! ♘:h7 20. ♖b3+ ♖h8 21. ♘g6X, но в варианте 15...♖:d6 16. ♖h7+ ♖f8 17. cd ef♖+ 18. ♖:f1 cd 19. ♖h8+ ♖e7 20. ♖e1+ ♘e5 21. ♖:g7 ♖g8 22. ♖:h6 ♖b6 23. ♖h1 ♖e6 24. de d5 черные выходили сухими из воды.



16. ♘:f7! ef♖+ 17. ♖:f1 ♖f5.

Другие пути не приносили облегчения: 17...♖:f7 18. ♘e5+ ♖g8 19. ♖h7+ ♘:h7 20. ♖b3+ ♖h8 21. ♘g6X; 17...♖d5 18. ♖b3! ♖:f7! 19. ♘:f7+ ♖:f7 20. ♖c4+ ♖g6 21. ♖g8! ♖f6 22. ♘e5+ ♖:e5 23. ♖f7+ ♖h7 24. ♖:e8 ♖:d4+ 25. ♖h1 ♘g6 26. ♖d1 ♖:c5 27. ♖d8 ♘e7 28. h4!

18. ♖:f5 ♖d7 19. ♖f4 ♖f6 20. ♘3e5 ♖e7.

К знакомому мату вело 20...♖:e5 21. ♘:e5 ♖e7 22. ♖e4 g6 23. ♖:f8+ ♖:f8 24. ♖b3+ ♖h7 25. ♖:g6+ ♖h8 26. ♖:h6+ ♖h7 27. ♘g6X.

21. ♖b3! ♖:e5 22. ♘:e5+ ♖h7 23. ♖e4+! Черные сдались.

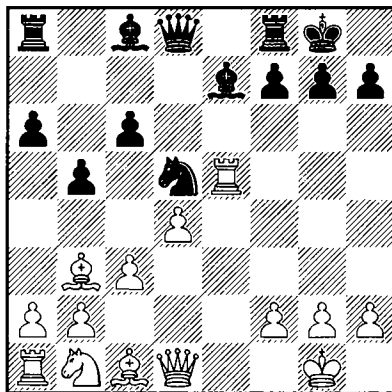
На 23...♖h8 решает 24. ♖:f8+!

№123. Испанская партия

А. НОВОПАШИН – Б. СПАССКИЙ

Ленинград, 1963

1. e4 e5 2. ♘f3 ♘c6 3. ♖b5 a6 4. ♖a4 ♘f6 5. 0-0 ♖e7 6. ♖e1 b5 7. ♖b3 0-0 8. c3 d5 9. ed ♘:d5 10. ♘:e5 ♘:e5 11. ♖:e5 c6 12. d4.



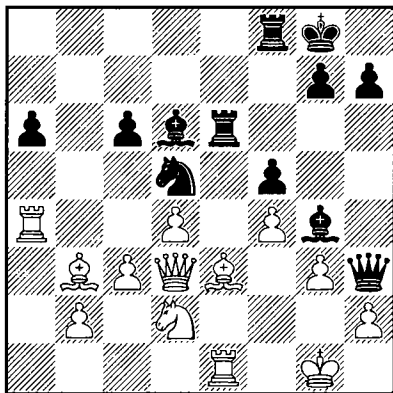
Спасский часто обращался к атаке Маршалла, причем на самом высоком уровне. Например, в финальном матче претендентов (Тбилиси, 1965) Таль против него дважды сыграл здесь 12. ♖:d5, но ничего не добился – обе встречи завершились вничью.

12...♖d6 13. ♖e1 ♖h4 14. g3 ♖b3 15. ♖e3 ♖g4 16. ♖d3 ♖ae8 17. ♘d2 ♖e6 18. a4 ba.

Тогда этот ход выглядел как откровение. Позднее были сыграны партии Спасского со Штейном (1964 г.) и с Пармой (1965 г.), из-за которых он пересмотрел вариант и стал предпочитать 18...♖h5.

19. ♖:a4 f5 20. f4.

Необходимо было 20. ♖f1 f4 21. ♗:h3 ♕:h3 22. ♖:a6. Белые хотели воспрепятствовать подрыву f5-f4, но это поле неожиданно занимает слон.



20... ♕:f4! 21. ♕f2?

Растерянность, единственный шанс заключался в 21. gf ♖g6 22. ♕:d5+, хотя и тогда после 22... ♗h8! белым вряд ли устоять. А при другом порядке ходов 21. ♕:d5 cd 22. gf хорошо 22... ♖fe8 с неотразимой атакой.

21... ♖:e1+ 22. ♕:e1 ♖e8. Белые сдались.

Любопытно, что заключительная позиция стояла на доске у Спасского и его тренера Бондаревского задолго до партии. На 23. ♕f2 следует 23... ♕e2 и 24. ♕:d2, и слона нельзя брать из-за мата на f1.

**№124. Новоиндийская защита**  
**Б. СПАССКИЙ – В. КОРЧНОЙ**  
Москва, 1964

Удивительно, но спустя двадцать лет Корчной вырвался далеко вперед – он боролся за престол с Карповым. Но в 60-е годы Спасский без

труда расправлялся со своим земляком-ленинградцем.

1. d4 ♗f6 2. c4 e6 3. ♗f3 b6 4. g3 ♕b7 5. ♕g2 ♕e7 6. 0-0 0-0 7. ♗c3 d5.

Более популярное продолжение 7... ♗e4.

8. cd ed 9. ♗e5 ♗c8.

Правильно 9... ♗a6 10. ♕f4 c5 11. dc bc 12. ♗c4 ♗d7 13. ♗a5 ♖ad8 14. ♗:b7 ♗:b7 15. ♗b3 ♗c6 16. ♖fd1 c4 17. ♗b5 ♗:b5 18. ♗:b5 ♖d7 19. b3, и у белых лишь минимальное преимущество.

10. ♕g5 ♗e6 11. ♖c1 c5?

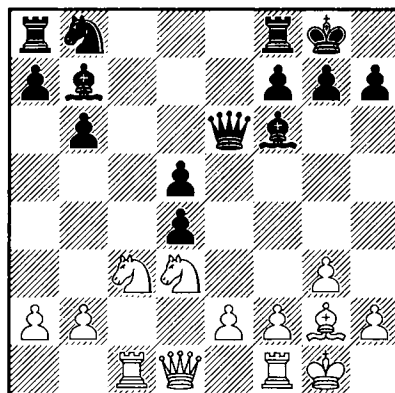
Серьезный промах – теперь борьба за пункт d5 проиграна. После 11... с6 12. e4 инициатива у белых, но играть вполне можно.

12. ♗d3!

Странно, но у черных уже отсутствует хорошая защита.

12... cd 13. ♕:f6 ♕:f6?

Решающая ошибка. Необходимо было 13... dc 14. ♕:c3 ♖d8.



14. ♗:d5!

С угрозой 15. ♗:f6+ или 15. ♗c7.

14... ♕:d5 15. ♗f4 ♗d6.

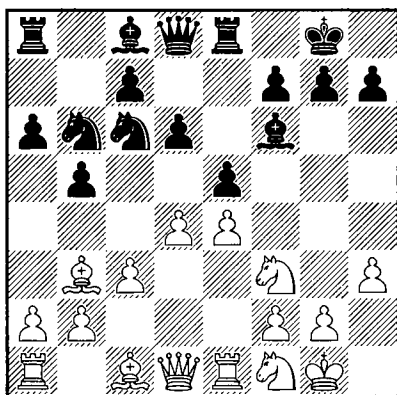
На 15... ♕:g2 следует 16. ♗:e6 ♕:f1 17. ♗:f8 ♕h3 18. ♗d3 ♗:f8 19. ♗e4.

16. ♖:d5 ♕g5 17. f4 ♕d8 18. ♗c3!  
 ♗a6 19. ♕:a8 ♜b8 20. ♗d5 ♜:a8 21.  
 ♜:d4 ♗c5 22. b4 ♗e6 23. ♜d3 ♜e8 24.  
 e4. Черные сдались.

*№125. Испанская партия*  
**Б. СПАССКИЙ – Е. ГЕЛЛЕР**  
 Рига, 1965

Эта встреча состоялась в полу-финальном матче претендентов (6-я партия).

1. e4 e5 2. ♗f3 ♗c6 3. ♕b5 a6 4.  
 ♕a4 ♗f6 5. 0-0 ♕e7 6. ♜e1 b5 7. ♕b3  
 0-0 8. c3 d6 9. h3 ♗d7 10. d4 ♗h6 11.  
 ♗bd2 ♕f6 12. ♗f1 ♜e8



13. ♗1h2.

В 4-й партии Спасский пожертвовал пешку – 13. ♗e3 ed 14. cd ♜:e4, но теперь решил пойти другим путем.

13...ed 14. cd ♗a5.

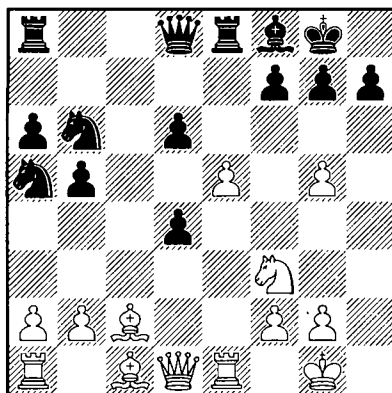
После снятия напряжения в центре черные затевают игру на ферзевом фланге, а белые, естественно, на королевском.

15. ♕c2 c5 16. ♗g4 ♕:g4 17. hg cd 18. g5 ♕e7.

Необходимо было 18...♕e5, ограничивая свободу белому слону противника.

19. e5! ♕f8.

Позволяет провести эффектную комбинацию. Но после 19...de 20. ♗:e5 g6 21. ♗g4 Спасский был в своей атакующей колее.



20. ♕:h7+! ♜:h7.

В классической комбинации с жертвой слона на h7 следующим ходом белые обычно объявляют шах конем с g5. Здесь же поле g5 занято, и поэтому...

21. g6+! ♜g8.

На 21...♜:g6 решает шах с d3.

22. ♗g5 fg 23. ♜f3.

Убийственные угрозы 24. ♜f7+ или 24. ♜h3 вынуждают черных отдать ферзя, но две легкие фигуры – недостаточная компенсация.

23...♜:g5 24. ♕:g5 de 25. ♜ac1 ♜a7 26. ♜d3 ♜e6 27. f4 ♗ac4 28. fe ♗:e5 29. ♜:d4 ♜d7 30. ♜e4 ♕e7 31. ♕e3 ♗bc4 32. ♜cd1 ♜:d1 33. ♜:d1 ♗:b2 34. ♜d5 ♜f7 35. ♜b1 ♗c4 36. ♕f2 g5 37. ♜e1 ♕f6.

Упорнее 37...g4.

38. ♜h1 ♗b2 39. ♜e3 ♗bc4 40. ♜e2 ♗d6 41. ♕d4 ♗dc4 42. g4 ♜e7.

Черные практически в цугцванге.

43. ♕c5+ ♜f7 44. ♜b7+. Черные сдались.

Вариант 44...♔g6 45. ♚c8 ♔f7 46. ♚f8+ ♔g6 47. ♚g8 ♚c6 48. ♚e8+ их убедил.

*№126. Защита Грюнфельда*  
**Б. СПАССКИЙ – Р. ФИШЕР**  
 Санта-Моника, 1966

1. d4 ♘f6 2. c4 g6 3. ♘c3 d5 4. cd ♘:d5 5. e4 ♘:c3 6. bc ♙g7 7. ♙c4 c5 8. ♘e2 ♘c6 9. ♙e3 0-0 10. 0-0 ♚c7.

В наше время черные обычно сразу воздействуют на центр, например, как не раз встречалось в матчах Карпов – Каспаров: 10...♙g4 11. f3 ♘a5 12. ♙:f7+ ♚:f7 13. fg ♚:f1+ 14. ♔:f1 и т. д.

11. ♚c1 ♚d8 12. ♚e1.

Еще активнее 12. f4. Интересно, что спустя четыре года позиция вновь встретилась в партии тех же соперников, на Олимпиаде в Зигене-1970. Опасаясь домашней заготовки, Спасский сыграл сдержаннее – 12. h3, но после 12...b6 13. f4 e6 14. ♚e1 ♘a5 15. ♙d3 f5 16. g4 вновь создал мощный пешечный кордон. Фишер переусердствовал в желании взять реванш и снова проиграл.

12...e6.

На d4 брать нельзя из-за удара на f7.

13. f4! ♘a5 14. ♙d3 f5 15. ♚d1!

Ради превосходства в центре не жаль потерять темп, теперь у Спасского крепкий пешечный кулак.

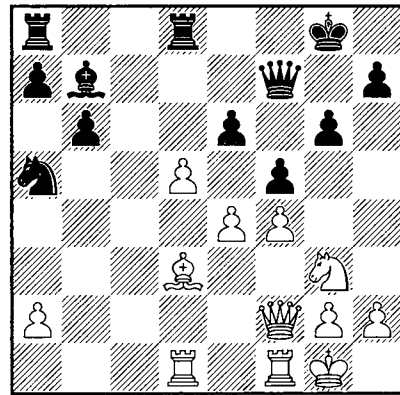
15...b6 16. ♚f2 cd.

Размены позволяют белым избавиться от слабой пешки c3.

17. ♙:d4 ♙:d4 18. cd ♙b7 19. ♘g3 ♚f7.

В случае 19...fe 20. ♙:e4 ♙:e4 21. ♘:e4 в лагере черных возникала масса слабостей, которые трудно защитить. Однако ферзь лучше чувствовал бы себя на g7.

20. d5!



Эффектный прорыв, но впереди еще немало тонкостей.

20...fe 21. de ♚:e6 22. f5!

Второй прорыв Фишеру не выдержать.

22...♚f7.

Пешку взять не удастся: 22...gf 23. ♘:f5 ed 24. ♚g3+ ♔f8 25. ♘g7+.

23. ♙:e4 ♚:d1 24. ♚:d1 ♚f8.

До поры до времени Фишер защищается точно. Размен легких фигур не оставлял надежд.

25. ♙b1 ♚f6 26. ♚c2 ♔h8 27. fg hg 28. ♚d2 ♔g7 29. ♚f1 ♚e7.

В противном случае разменивались ладьи, ферзь вторгался на h6, и черные теряли пешку.

30. ♚d4+ ♚f6.

Редкий случай, когда Фишер допускает промашку в эндшпиле. После 30...♔h6 31. ♚:f8 ♚:f8 32. ♚h4+ ♔g7 33. ♚g5 ♚c5+ 34. ♚:c5 bc он еще мог упорно защищаться.

31. ♘e4 ♙:e4.

Черные вынуждены менять слона на коня.

32. ♙:e4 ♚c5.

И ферзей приходится менять: 32...♔f7 33. ♙d5+ и 34. g4.



33. ♖:c5 ♜:f1+.

Еще одна неточность, упорнее 33...bc 34. ♜:f6 ♖:f6 35. h4 ♘c4 36. ♖e2 ♘d6 с шансами на ничью.

34. ♖:f1 bc.

Слон при проходных пешках явно превосходит коня. Фишер не раз демонстрировал, как надо играть в подобных окончаниях. Но в данной партии ему преподносит урок Спасский.

35. h4! ♘c4 36. ♖e2 ♘e5 37. ♖e3 ♖f6 38. ♖f4 ♘f7 39. ♖e3.

Убедительнее 39. ♔d5 g5+ 40. hg ♘:g5 41. ♔c4!

39...g5.

А теперь черные могли попытаться соорудить стойку — 39...♘d6.

40. h5 ♘h6 41. ♖d3 ♖e6 42. ♔a8 ♖d6 43. ♖c4 g4 44. a4 ♘g8 45. a5 ♘h6.

Черные беспомощны: 45...♘f6 46. h6 и 47. ♔e4.

46. ♔e4 g3.

Не спасает 46...♘g8 47. g3 ♘h6 48. ♔d3 ♘g8 49. ♔e2 ♘h6 50. ♖b5.

47. ♖h5 ♘g8 48. ♔b1 ♘h6 49. ♖a6 ♖c6 50. ♔a2! Черные сдались.

Спасский до конца на высоте, 50. ♖:a7 c4 51. a6 ♖c7 неожиданно вело к ничьей.

*№127. Сицилианская защита*  
**Б. СПАССКИЙ — И. БИЛЕК**  
Москва, 1967

1. e4 c5 2. ♘f3 d6 3. d4 cd 4. ♘:d4 ♘f6 5. ♘c3 ♘c6 6. ♔g5 ♔d7 7. ♖d2 a6 8. 0-0-0 ♜c8.

Логичнее 8...e6 9. f4 ♔e7. На сдвоение пешек «f» черные ныне идут редко, оно дает белым ясный дебютный перевес.

9. f4 h6 10. ♔:f6 gf 11. ♔e2 h5 12. ♖b1 e6 13. ♜hf1 b5 14. ♘:c6 ♜:c6

15. ♔f3 ♜c5 16. f5! ♖a5 17. fe fe 18. e5!

Благодаря этому тарану Спасский быстро подбирается к черному королю.

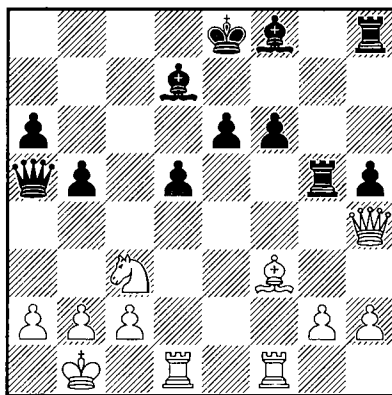
18...♜:e5.

Сразу проигрывает 18...fe — 19. ♖g5 ♜:c3 20. ♔:h5+ ♜:h5 21. ♜:f8+ ♖:f8 22. ♜f1+ ♖e8 23. ♖g8+ ♖e7 24. ♖f8X.

19. ♖f4 ♜f5 20. ♖g3 ♜g5.

Лучше было сразу перевести ферзя на h4, а теперь противник мог защититься: 20...h4! 21. ♖g6+ ♖d8 22. ♘e4 ♔e8 23. ♖g4 d5.

21. ♖h4 d5.



22. ♔:d5! ed.

На 22...b4? решает 23. ♘e4, а на 22...♜:d5 — 23. ♘:d5 ed 24. ♖:f6, но упорнее 22...♔e7 23. ♘e4 ♜:d5 24. ♘:f6+ ♖d8 25. ♖f4 ♜f8 26. ♖b8+ ♔c8.

23. ♜:f6 ♜hg8 24. ♘:d5 ♔g4.

Не помогает 24...♜:d5 25. ♖e4+! ♔e7 26. ♖:d5 ♔:f6 27. ♖:g8+ ♖e7 28. ♖h7+.

25. ♜:f8+. Черные сдались.

Спротивление бесполезно: 25...♖:f8 26. ♜f1+ ♖e8 27. ♘f6+ ♖d8 28. ♘:g8.

*№128. Сицилианская защита*  
**Б. СПАССКИЙ – Е. ГЕЛЛЕР**  
 Сухуми, 1968

Спустя три года Спасский с Геллером снова столкнулись в претенденском матче (6-я партия).

1. e4 c5 2. c3 d6 3. g3 c6 4. g2 g6 5. d3 g7 6. f4.

Спасский часто применял закрытый вариант «сицилианки», причем на самом высоком уровне. Вот и этот матч был выигран им прежде всего благодаря этому варианту (счет 3:0 в пользу будущего чемпиона мира). Последним ходом белые показывают, что собираются атаковать неприятельского короля.

6... f6 7. f3 0-0 8. 0-0 b8 9. h3 b5.

И черные не скрывают своих намерений.

10. a3.

Во 2-й партии Спасский продолжал 10. h4, Геллер довел свою крайнюю пешку до a3 и получил хорошие перспективы по черным полям. Хотя Спасскому удалось взять верх, в следующих четных партиях он избрал другой план, заранее пресекая указанную возможность.

10... a5 11. e3 b4 12. ab ab 13. e2 b7 14. b3.

Усиление по сравнению с 4-й партией, где Спасский продолжал 14. d2 a8 15. b1 и тоже выиграл, но при этом прошел через серьезные опасности.

14... a8 15. c1 a2 16. g4 a8.

Ферзь напрасно удалился от места событий, логичнее выглядело 16... e6.

17. e1 a6.

Прицеливаясь к пешке e4, но на a6 черному ферзю совсем неуютно.

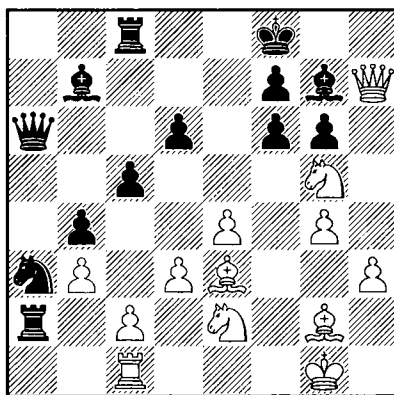
18. f2 a7 19. f5!

Старт классической атаки на короля.

19... b5 20. fg hg 21. g5 a3 22. h4 c8.

Есть и такой красивый финал: 22... e8 23. e5! de 24. f6! ef 25. h7+ f8 26. c5+ e7 27. e7+ e7 28. g7 fg 29. e5+ с победой.

23. f6! ef 24. h7+ f8.



25. f7!

Еще одна эффектная жертва, окончательно разрушающая укрепления черного короля.

25... c2.

Затягивало борьбу 25... f7 26. h6 g8 27. f4 c2 28. f1!

26. h6 c1+ 27. c1 f7 28. g7+ e8.

Не спасает 28... e6 29. g5 fg 30. g5 e8 31. g6+.

29. g5 f5 30. g6+ d7.

Или 30... d8 31. f7 c6 32. g6 d7 33. h7 c7 34. g7.

31. f7+ c6 32. ef+. Черные сдались.

Проверить вариант 32... b6 33.

♖:b7+ ♜:b7 34. ♙:b7 ♚:b7 35. f6 Геллер на стал.

Безусловно, лучшая партия Спасского в том давнем претендентском матче.

### №129. Защита Тарраша

**Т. ПЕТРОСЯН – Б. СПАСКИЙ**

Матч на первенство мира,

4-я партия

Москва, 1969

В 1954 году семнадцатилетним юношей Борис Спасский начал путь на шахматный Олимп и без помех добрался до турнира претендентов. Однако затем два цикла сложились для него драматически. В четвертой попытке Спасский уже одолел всех соперников, кроме Петросяна. И вот наконец пятнадцатилетняя борьба за корону принесла полный успех. В предлагаемой партии он одержал первую победу в матче.

1. c4 e6 2. d4 d5 3. ♘c3 c5 4. cd ed 5. ♗f3 ♗c6 6. g3 ♗f6 7. ♙g2 ♙e7 8. 0-0 0-0 9. ♙g5 cd 10. ♗:d4 h6 11. ♙e3 ♙g4 12. ♗b3.

Безопасно для черных. В 12-й и 18-й партиях Петросян предпочел 12. ♜a4, но тоже ничего не добился – две ничьи. Спустя пятнадцать лет такую расстановку сил взял черными на вооружение Каспаров. В претендентских матчах Белявский испытывал против него 12. ♜a4 и 12. ♜c2, а Корчной и Смыслов – 12. a3. Но Гарри благополучно устоял. Лишь Карпов в первом поединке за корону, продолжая 12. ♜b3, создал черным определенные трудности. Позднее популярность приобрел ход 12. ♚c1.

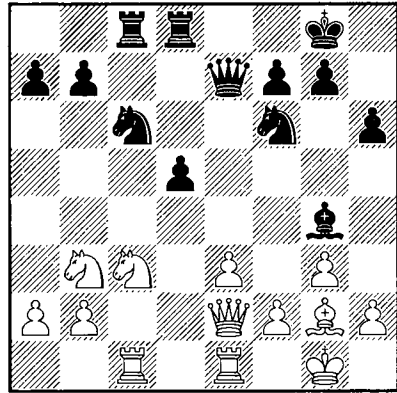
12...♙e6 13. ♚c1 ♚e8 14. ♚e1.

Во 2-й партии Петросян избрал безопасный маневр 14. ♗b5. Но вряд ли скромный ход конем можно назвать настоящей новинкой.

14...♜d7 15. ♙c5.

Поле c5 больше подходит для коня.

15...♚ac8 16. ♙:e7 ♜:e7 17. e3 ♚ed8 18. ♜e2 ♙g4!



Спасского не пугает наличие у него «изолятора», ведь упрощения 18...d4 19. ♗:d4 ♗:d4 20. ed ♚:d4 21. ♗b5 ♚:c1 22. ♗:d4 выгодны белым.

19. f3 ♙f5 20. ♚cd1 ♗e5 21. ♗d4 ♙g6 22. ♙h3 ♚c4 23. g4.

Петросян намерен потеснить черные фигуры на королевском фланге. Данную позицию уже можно считать обоюдоострой, и игра и дет, как говорится на три результата.

23...♚b4 24. b3.

Рано двигать пешку «f» – 24. f4 ♗c4 25. b3 ♗d6 26. f5 ♙h7 27. ♙g2 ♜e5 с подрывами g7-g6 и h6-h5.

24...♗c6 25. ♜d2 ♚b6 26. ♗ce2.

Ладья неуловима – 26. ♗a4 ♚a6 27. ♙f1 ♗:d4 28. ed ♚e6 29. ♗c5 ♚:e1 30. ♚:e1 ♜c7, но позиция примерно равна, и так надо было играть.

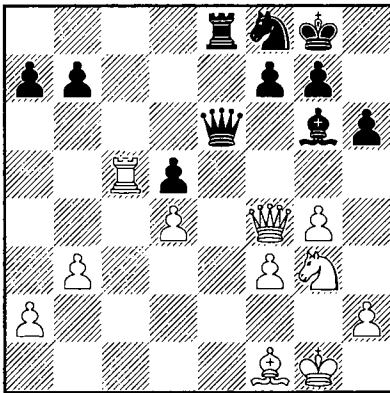
26...♔h7 27. ♔g2.

Переломный момент. Петросян, похоже, потерял нить игры, и черные постепенно захватывают инициативу.

27...♖c8 28. ♘g3 ♘:d4 29. ed ♗e6 30. ♗:e6 ♜:e6 31. ♗c1 ♔g6.

Освобождая дорогу коню на королевский фланг.

32. ♔f1 ♘h7! 33. ♜f4 ♘f8 34. ♗c5.



Кажется, что ничья совсем близка. Тем удивительнее, что белые сдадутся всего через семь ходов! У них ослаблен королевский фланг, и Спасский энергично использует это обстоятельство. К ничьей еще вело 34. ♜e5!

34...♔b1! 35. a4 ♘g6 36. ♜d2 ♜f6 37. ♖f2?

Последняя ошибка. Сопротивление было возможно при 37. ♗c1 ♘h4 38. ♔g2 ♔g6 39. ♖f2.

37...♘f4 38. a5 ♔d3!

Идея перекрытия — 39. ♔:d3 ♜:d4+ (39. ♜c3 ♜h4 40. ♖g1 ♔:f1 41. ♗c8 ♔b5).

39. ♘f5 ♜g5!

А вслед за ней и тема рентгена (ферзь g5 напал на ферзя d2 через коня f4)!

40. ♘c3 ♜h4+ 41. ♖g1 ♔:f1. Белые сдались.

На 42. ♘:f1 решает 42...♗e2, а на 42. ♖:f1 — 42...♜h3+ 43. ♖g1 ♗:e3.

Довольно сложная партия с большим количеством нюансов. Ее анализировали многие гроссмейстеры, и мы не в состоянии подробно остановиться на всех тонкостях. Очень важная победа, она позволила Спасскому сравнять счет, а следующая вывела вперед.

*№130. Ферзевый гамбит*

**Б. СПАССКИЙ – Т. ПЕТРОСЯН**

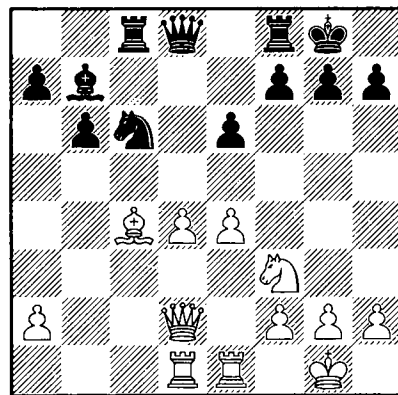
Матч на первенство мира,

5-я партия

Москва, 1969

1. c4 ♘f6 2. ♘c3 e6 3. ♘f3 d5 4. d4 c5 5. cd ♘:d5 6. e4 ♘:c3 7. be cd 8. cd ♔b4+ 9. ♔d2 ♔:d2+ 10. ♜:d2 0-0 11. ♔c4 ♘c6 12. 0-0 b6 13. ♗ad1 ♔b7 14. ♗fe1 ♗c8.

Больше шансов на уравнивание дает немедленное 14...♘a5.



15. d5!

Прорыв, который тщательно исследовался три десятка лет назад.

15...ed.

Известно, что в случае 15...♘a5 16. ♔d3 ed 17. e5! у белых за пешку весьма опасная инициатива.

16. ♔:d5 ♘a5.

Коню следовало остаться на месте: 16...♖c7 17. ♖g5 h6 18. ♖g4 ♗fd8 19. h3 ♘e7 20. ♘d4, и у белых лишь незначительный перевес. Слабее 16...♖e7 17. ♖f4 h6 18. ♘h4!

17. ♖f4 ♖c7 18. ♖f5 ♔:d5 19. ed ♖c2 20. ♖f4.

Конечно, с ферзями атаковать приятнее, но вряд ли черные устояли бы в эндшпиле — 20. ♖:c2 ♗:c2 21. ♗e7 ♗:a2 22. ♗:a7 ♗c2 23. d6.

20...♖:a2 21. d6 ♗cd8 22. d7!

Белая пешка «d» готова завершить свое черное дело.

22...♖c4 23. ♖f5 h6 24. ♗c1 ♖a6 25. ♗c7 b5 26. ♘d4 ♖b6.

На сей раз Петросян не проявил свое прославленное искусство защиты, после 26...♖d6! 27. ♘:b5 ♖d2 28. ♗f1 ♘b3! 29. ♗:a7 ♘d4 30. ♘:d4 ♖:d4 31. ♗b7 g6 черные еще держались.

27. ♗c8 ♘b7 28. ♘c6 ♘d6.

Теперь следует эффектный заключительный удар.

Красивая, хотя и временная жертва ферзя завершает борьбу.

29...♘:f5 30. ♘c6. Черные сдались.

В итоге черные остаются без ладьи.

### №131. Сицилианская защита

**Б. СПАССКИЙ – Т. ПЕТРОСЯН**

Матч на первенство мира,  
19-я партия  
Москва, 1969

Благодаря эффектной победе на финише марафона Спасский оторвался на два очка, и стало ясно, что мир получает нового чемпиона.

1. e4 c5 2. ♘f3 d6 3. d4 cd 4. ♘:d4 ♘f6 5. ♘c3 a6 6. ♔g5 ♘bd7 7. ♔c4 ♖a5.

Благоразумнее 7...e6.

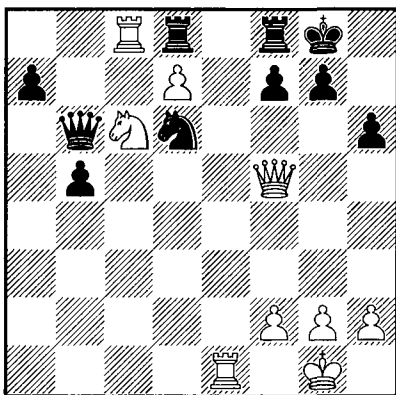
8. ♖d2 h6 9. ♔:f6 ♘:f6 10. 0-0-0 e6 11. ♗he1 ♔e7.

Ввиду ожидаемого g2-g4-g5 черным следовало отказаться от короткой рокировки и посредством 11...♔d7 подготовить длинную.

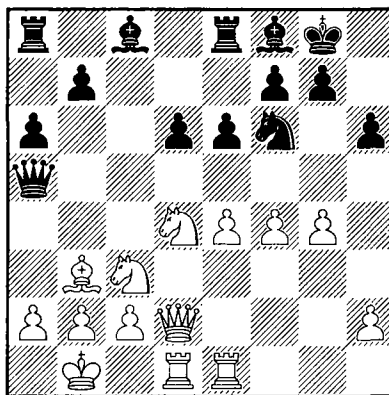
12. f4 0-0 13. ♔b3 ♗e8.

А здесь надежнее 13...♗d8.

14. ♖b1 ♔f8 15. g4!



29. ♘:d8!



15...♘:g4.

Черные могли не принимать жертву, но тогда им было бы нелегче устоять.

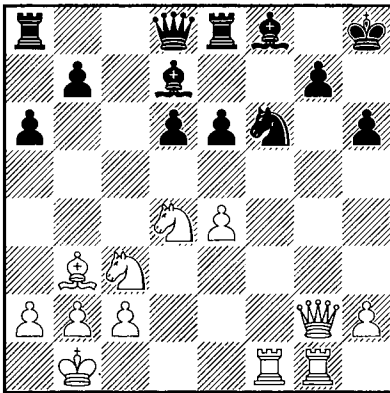
16. ♖g2 ♜f6 17. ♚g1 ♙d7 18. f5! ♙h8.

Черные ведут защиту не лучшим образом. Упорнее 18...ef 19. ef b5 20. ♖g6 ♙h8 21. ♙:f7 b4 с контригрой.

19. ♚df1 ♖d8?

Теперь атака развивается сама собой. Впрочем, и 19. ..♖e5 20. ♜f3 ♖a5 21. fe ♙:e6 22. ♙:e6 fe 23. e5 de 24. ♜h4 было весьма неприятно для Петросяна.

20. fe fe.



21. e5!

Учитывая ответственность момента, Спасский просчитал все варианты до конца.

21...de 22. ♜e4! ♜h5.

На 22...♜:e4 решает 23. ♚:f8+, а на 23...ed – 23. ♚:f6.

23. ♖g6!

Эффектная атака завершается тихим ходом.

23...ed.

Вот другой симпатичный эпилог – 23...♜f4 24. ♚:f4! ef 25. ♜f3 ♖b6 26. ♚g5! ♙c6 27. ♜f6 ♙e4 28. ♖:h6+!

24. ♜g5. Черные сдались.

После 24...hg 25. ♖:h5+ ♙g8 26. ♖f7+ ♙h8 27. ♚f3 мат неизбежен.

Первый приз за лучшую партию «Информатора», завоеванный Спасским.

*№132. Староиндийская защита*  
**Б. СПАССКИЙ – Д. ПЕНРОУЗ**  
 Пальма де Мальорка, 1969

1. d4 ♜f6 2. c4 g6 3. ♜c3 ♙g7 4. e4 d6 5. f3 c6 6. ♙e3 a6 7. ♙d3 ♜bd7 8. ♜ge2 b5 9. ♖d2 ♙b7 10. 0-0 0-0 11. b3 e5 12. d5 b4 13. ♜d1 c5.

Пешечные цепи блокируются, что развязывает руки белым. Заслуживало внимания 13...cd 14. cd ♜:d5 15. ed e4 16. fe ♙:a1 17. ♖:b4 с острой игрой – у черных лишнее качество, правда, Спасский получал достаточную компенсацию.

14. g4 ♙h8 15. ♜f2 ♜g8 16. ♜g3 ♖h4.

Временная блокировка, возможная ввиду 17. ♙g5 ♙h6!

17. ♙g2 b6 18. a3 a5 19. ♚a2 ♜df6 20. ♚fa1 ♜h7?

Допускает вторжение по линии «а», воспрепятствовать этому можно было путем 20...♚ab8 21. ab ab и владением открытой линией трудно воспользоваться.

21. ab ab 22. ♚:a8 ♚:a8 23. ♚:a8 ♙:a8 24. ♖a2 ♙b7 25. ♖a7.

Теперь ферзь хозяйничает в тылу противника.

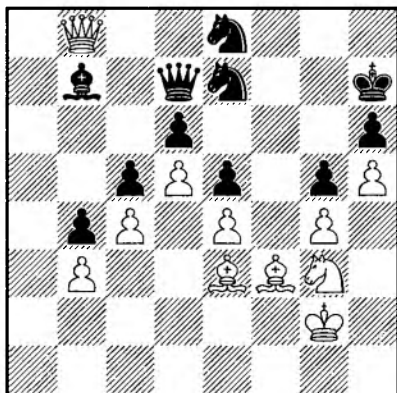
25...♖e7 26. ♙e2 ♜hf6.

Следовало уйти в глухую защиту – 26...♙f8 27. f4 f6. Конь черных на h7, конечно, не впечатляет, но они будут держаться до последнего.

27. f4 ef 28. ♙:f4 ♜e8 29. ♖b8! ♙d4 30. ♜d3 f6 31. ♙f3 ♖d7 32. h4! ♙h7 33. h5 g5 34. ♙d2 ♙e5.

Надо хоть как-то воспрепятствовать прорыву в центре — 34...♔c8 35. e5! fe 36. ♔e4+ и 37. ♔f5.

35. ♔e3! ♖e7 36. ♖:e5 fe.



37. ♔:c5! dc 38. ♖:e5.

У белых за фигуру всего две пешки, но ферзь вернулся в игру, и лавина их пешек неудержима.

38...♖g8.

Или 38...♖d6 39. ♖a1 ♔g8 40. e5!

39. ♖b8 ♖ef6.

Не улучшает положение 39...♖e7 40. ♖f2! (но не 40. e5? ♖:d5! с уравнением).

40. ♖f5 ♖e7 41. ♖:h6! ♖e:d5.

Безнадежно и 41...♔:h6 — 42. ♖f8+ ♔h7 43. ♖f7+ ♔h8 44. ♖:f6+ ♔h7 45. ♖f7+ ♔h6 46. e5.

42. cd ♔:h6 43. ♖f8+ ♖g7 44. ♖:c5 ♖d7 45. ♖d6+ ♔h7 46. e5! ♔h8 47. h6 ♖h7 48. e6 ♖c2+.

Вот другой финал: ♖f6 49. ♖b8+ ♖g8 50. ♖:b7.

49. ♔g3. Черные сдались.

Отличный пример атаки в центре доски. Второй раз Спасскому вручается приз «Информатора» за лучшую партию.



Репетиция перед матчем гигантов.

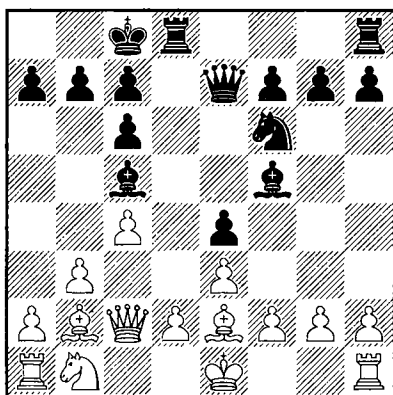
*№133. Английское начало*  
**Б. ЛАРСЕН – Б. СПАССКИЙ**  
 Белград, 1970

Несмотря на скоротечность поединка победа Спасского в «матче века» (сборная СССР – сборная мира) относится к числу весьма ярких произведений в духе шахматных романтиков прошлого.

1. b3 e5 2. ♖b2 ♘c6 3. c4 ♞f6 4. ♞f3 e4 5. ♞d4 ♙c5! 6. ♞:c6.

Плохо 6. e3 ♙:d4 7. cd d5. Однако безопаснее 6. ♞c2, так как теперь черные захватывают инициативу.

6...dc 7. e3 ♙f5 8. ♚c2 ♚e7 9. ♙e2 0-0-0



**10. f4?**

Датчанин славился как любитель дебютных экспериментов, спокойнее было 10. ♙:f6 ♚:f6 11. ♞c3 или сразу 10. ♞c3.

**10...♞g4! 11. g3.**

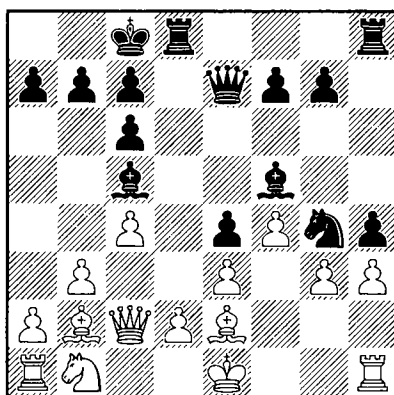
В случае 11. ♞c3 решало 11...♚:d2! 12. ♚:d2 ♙:e3. Короткая рокировка тоже крайне опасна – 11. 0-0 ♚h4 12. h3 h5 и 13...♚g3, и белым приходится пожалеть, что они чрезмерно ослабили пешку e3.

**11...h5! 12. h3.**

На 12. ♞c3 вновь следует удар 12...♚:d2! 13. ♚:d2 ♙:e3 14. ♚c2 ♙f2+ 15. ♙f1 ♞e3+.

**12...h4!**

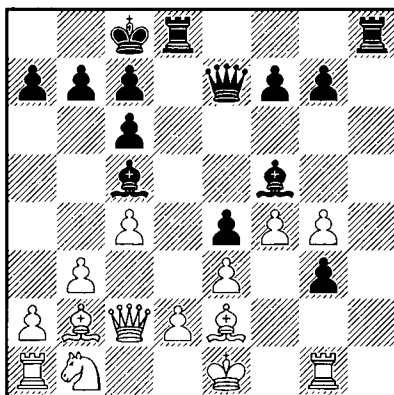
Красивая жертва коня, над белым королем сгущаются тучи.



**13. hg.**

Или 13. ♙:g4 ♙:g4 14. hg hg 15. ♚g1 ♚h1! 16. ♚:h1 g2 17. ♚g1 ♚h4+ 18. ♙e2 ♚:g4+ 19. ♙e1 ♚g3+ 20. ♙e2 ♚f3+ 21. ♙e1 ♙:e3, и черные берут верх.

**13...hg 14. ♚g1.**



**14...♚h1!**

Этот удивительный маневр ладьей сочетает сразу два тактических при-



ема — отвлечение (ладьи от пешки «g») и завлечение (той же ладьи под удар той же пешки).

15. ♖:h1 g2 16. ♖П.

Не помогает 16. ♖g1 ♖h4+ 17. ♔d1 ♖h1 18. ♖c3 ♖:g1+ 19. ♔c2 ♖f2 20. gf ♖:e2 21. ♗a3 ♗b4.

16... ♖h4+! 17. ♔d1 gf ♖+. Белые сдались.

Возможен такой финал: 18. ♗:f1 ♗:g4+ 19. ♔c1 ♖e1+ 20. ♖d1 ♖:d1X.

Блестящая миниатюра, а Спасский третий раз подряд завоевывал приз «Информатора».

#### №134. Сицилианская защита

**Б. СПАССКИЙ — Р. ФИШЕР**

Матч на первенство мира,

11-я партия

Рейкьявик, 1972

В этом поединке Спасский уступил свою корону, но были у него и творческие достижения.

1 e4 c5 2. ♗f3 d6 3. d4 cd 4. ♗:d4 ♗f6 5. ♗c3 a6 6. ♗g5 e6 7. f4 ♖b6 8. ♖d2 ♖:b2 9. ♗b3.

В остром варианте черные выигрывают пешку, но загоняют ферзя в опасную зону. Это и определяет дальнейшую игру.

9... ♖a3.

Надо бежать, грозило 10. a3 и 11. ♖a2.

10. ♗:f6.

В 7-й партии Спасский сыграл 10. ♗d3, и черный ферзь быстро выбрался на свободу.

10... gf 11. ♗e2 b5.

Не пуская слона на это поле.

12. 0-0 ♗c6 13. ♖h1 ♗d7 14. ♗b1!?

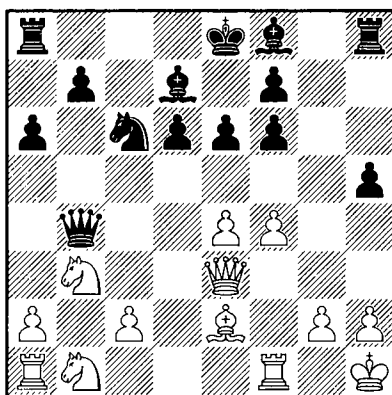
Прежде здесь играли 14. ♖f3 0-0-0. Отступление конем вряд ли лучше,

но, кажется, оно застало Фишера врасплох. Позднее встречалось сразу 14. ♖e3 или 14. ♗d1, но черные тоже не испытывали никаких затруднений.

14... ♖b4.

При желании и ферзь мог вернуться обратно — 14... ♖b2 и на 15. a3 есть ответ 15... ♖c8. Но в сложной позиции Фишера никогда не устраивала ничья.

15. ♖e3.



15...d5?

Ведет к трудному положению. Грозило 16. a3 ♖a4 17. ♗c3 но у черных был сильный ответ 15...f5!, жертвуя пешку и вскрывая игру. После 16. ef ♗e7 17. fe fe 18. f5 ♗h6 19. ♗:h5+ ♔d8 20. ♖d4 ♖:d4 21. ♗:d4 ♗:f5 22. ♗:f5 ef черным нечего опасаться в окончании.

16. ed ♗e7 17. c4! ♗f5 18. ♖d3! h4.

Угроза 19... ♗g3+ слишком наивна.

19. ♗g4! ♗d6 20. ♗1d2 f5.

Не вовремя, чуть упорнее 20... ♖g8.

21. a3! ♖b6.

Или 21... ♖a4 22. ♖c3 и ферзь попался — 23. ♗c5.

22. c5! ♖b5 23. ♖c3!

От угрозы 24. а4 нет подходящей защиты.

23...fg 24. а4 h3 25. ab hg+ 26. ♔:g2 ♚h3 27. ♜f6 ♜f5 28. с6 ♙c8 29. de fe 30. ♜fe1 ♙e7 31. ♜:e6. Черные сдались.

*№135. Ферзевый гамбит*  
**К. ХУЛАК – Б. СПАССКИЙ**  
 Толука, 1982

1. d4 ♜f6 2. с4 e6 3. ♜c3 d5 4. ♙g5 ♙e7 5. cd ed 6. e3 0-0 7. ♙d3 ♜bd7 8. ♜c2 ♜e8 9. ♜ge2 с6 10. h3 ♜f8 11. 0-0-0 а5 12. ♔b1 b5.

При коне на f3 перспективной была бы жертва пешки: 12...а4 13. ♜:а4 ♜а5 14. ♜с3 b5. А сейчас у белых в этом варианте есть защита 15. ♜с1.

13. g4 а4.

Однажды Спасский сыграл 13... ♙d7 14. ♜f4 ♜e8 15. ♙f5 а4 16. ♜d3 ♙:f5 17. gf, и получил неприятную позицию. На сей раз он действует энергичнее.

14. ♜g3 а3 15. b3 ♜а5 16. ♜hg1 ♔h8 17. ♜ce2 ♙d7 17. ♜f5 ♙:f5 19. gf.

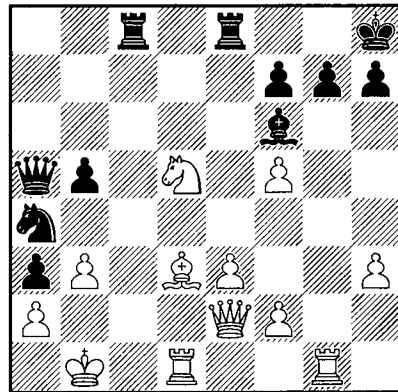
Создать серьезные угрозы по линии «g» белым не удастся, поэтому следовало продолжать 19. ♙:f5, беря под контроль пункт с8.

19...♜ac8 20. ♜f4 ♜8d7 21. ♜e2 с5!

Черные удачно осуществляют план контригры на ферзевом фланге.

22. dc ♜:с5 23. ♙:f6 ♙:f6 24. ♜:d5 ♜а4!

Мощный удар: принимать жертву коня нельзя, так как после 25. ba ba 26. ♙с4 ♜ed8! белому королю не выжить: 27. ♜g4 ♜b8+ 28. ♔c1 ♜:d5 29. ♜:d5 ♜с3+ 30. ♜c2 ♜b1+!



25. ♜c1 ♜с3+ 26. ♜:с3.

Белые упускают последний шанс осложнить борьбу: 26. ♜:с3 ♙:с3 27. f6 g6. Наличие разнопольных слонов не спасает их.

26...♜:с3 27. ♜gd1 ♜b4 28. ♙с2 ♜с:е3!

Эlegantный заключительный удар.

29. ♜d2 ♜с3 30. ♜e1 ♜:e1 31. ♜:e1 h6 32. ♜d1 ♔h7 33. ♜e2 ♜:h3 34. ♜e1 ♜с5 35. ♔c1 ♜:h3! 36. ab a2. Белые сдались.

*№136. Шотландская партия*  
**Т. ШАКЕД – Б. СПАССКИЙ**  
 Канны, 1998

В коллекции Спасского много миниатюр – быстрых сокрушительных атак и разгромов. С некоторыми из них читатель уже познакомился. А в заключение приведем самую последнюю миниатюру, сыгранную им в турнирах.

1. e4 e5 2. ♜f3 ♜e6 3. d4 ed 4. ♜:d4 ♜:d4.

В принципе такой метод упрощенный вряд ли хорош для черных.

5. ♜:d4 ♜e7 6. ♜с3 ♜с6 7. ♜e3 g6 8. ♙d2 ♙g7 9. 0-0-0 ♜f6 10. f4.

После спокойного 10. ♖g3 0-0 11. ♗g5 белые сохраняли инициативу.

10...0-0 11. e5 ♖e6 12. ♖e4 d6 13. ♗c4 ♗e8 14. ♘d5?!

Размены 14. ed!? ♗:c3 15. ♖:e8 ♗:d2+ 16. ♖:d2 ♖:e8 17. d7 ♖e7 18. d8♖+ ♘:d8 19. ♖:d8+ ♗g7 20. ♗d5 в пользу белых.

14...♗f5 15. ♖e3 de!

Спасский идет на жертвы, чтобы добраться до белого короля.

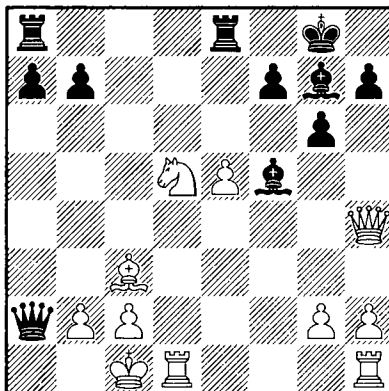
16. ♘:c7 ♖c8 17. ♘d5.

Взятие качества не лучше: 17. ♘:a8 ♘d4! 18. b3 ef!? 19. ♖e7 ♗:c2! 20. ♖df1 ♗:b3! 21. ab ♖f5 22. ♗d1 ♖b1+ 23. ♗c1 ♖c2+ 24. ♗e1 ♖:c1+ 25. ♗f2 ♖d2+ 26. ♗g1 ♘e2+! 27. ♖:e2 ♗d4+ с победой.

17...♖e8 18. ♗c3 ♘d4! 19. fe?

Упорнее 19. ♗d3, хотя после 19...♗:d3 20. ♖:d3 ♖c5 21. fe ♖:d5 22. ♗b1 ♗:e5 23. ♗:d4 ♗:d4 24. ♖:d4 ♖:g2 позиция белых безрадостна.

19...♖:c4 20. ♖:d4 ♖:a2 21. ♖h4.



21...h5!

Конечно, не 21...♖ad8? 22. ♘e7+ ♗h8 23. ♘:g6+ ♗:g6 24. ♖:d8, и выигрывают уже белые. Теперь же Спасский наконец добирается до неприятельского короля.

22. ♖g5 ♖ad8 23. ♘e7+ ♗h7. Белые сдались.

# УДИВИТЕЛЬНЫЕ ИСТОРИИ

*про*

## Бориса СПАССКОГО

### **СПАСИБО СОВЕТСКОЙ ВЛАСТИ!**

Спасский стал международным мастером в шестнадцать лет, для того времени – а это произошло в самом начале 1953-го – это был безусловный рекорд. «Спасибо советской власти!» – позднее объяснял он свое достижение. А дело в том, что на старте турнира в Бухаресте советские участники беспощадно молотили друг друга, и неожиданно вперед вышел венгр Ласло Сабо. И тут из Москвы поступила телеграмма-молния от властей: «Перестаньте безобразничать, начинайте делать между собой ничьи!». К этому моменту Спасский уже успел обыграть Смыслова, но ему предстояли встречи с Болеславским и Петросяном, и неопытный Борис волновался, что не устоит в партиях с ними. Но, получив телеграмму, все подчинились кремлевскому приказу, и задача предельно упростилась.

### **МАРКСИЗМ-ЛЕНИНИЗМ**

В 1955-м Спасский завоевал в Антверпене звание чемпиона мира среди юношей. В шахматах он уже тогда был профессором, а вот вне доски порой проявлял непростительную наивность. Так, после окончания первенства восемнадцатилетний юноша спросил у руководителя делегации, почему в Бельгии, где никто не изучает марксизм-ленинизм, люди живут гораздо лучше, чем в СССР, где этой наукой владеют чуть ли не с пеленок. Прямо скажем, задавая в те годы подобные вопросы, этот талантливый, но уж слишком простодушный юноша рисковал надолго прервать свою шахматную карьеру. Но все обошлось.

### **ХАРАКТЕРИСТИКА**

Перед поездкой на международный турнир Спасского, проживающего тогда в Подмоскowie, как положено, пригласили для собеседования в Московский обком партии. Один из членов комиссии спросил, знает ли он, кто сейчас возглавляет обком. Борис ответил мгновенно, правда, вопросом на вопрос:

– А знаете ли вы, кто в этом году стал чемпионом Москвы по шахматам?

Члены обкома перепугались (а вдруг чемпионом объявлен Генеральный секретарь Леонид Ильич Брежнев?!) и тут же подписали Спасскому характеристику.

### **СИЦИЛИЙСКАЯ МАФИЯ**

И снова о характеристике...Перед очередным турниром Спасский прибыл на парткомиссию в ярко-красном костюме, вокруг его шеи был обмотан желтый шелковый шарф.

— Что за попугай к нам пришел? — спросила одна пожилая большевичка.

На это Спасский прочитал женщине небольшую лекцию о современной моде. Несмотря на такую дерзость, все могло завершиться миром. Но тут кто-то попросил Бориса осветить положение в Италии (тогда все газеты писали о сицилийской мафии), а он вдруг стал подробно рассказывать о ситуации... в Голландии.

— Это очень интересно, — перебил претендента на характеристику председатель комиссии, — но вы не поняли вопроса: вас спросили об Италии.

— Да нет, я прекрасно вас понял, но в последний раз я был в Голландии. А делиться впечатлениями я привык о том, что видел своими глазами.

— Вы что же, газет не читаете?

— Простите, я журналист по образованию, и кому, как не мне, знать цену нашим газетам. К сожалению, чаще всего они врут.

— И «Правда»?

— «Правда» тем более!

Тут возмущенные коммунисты вскочили со своих мест и потребовали Спасского покинуть помещение. О том, чтобы подписать характеристику, не могло быть и речи. Более того, можно было считать, что на сей раз шахматная карьера гроссмейстера уж точно завершилась. А спасла его ответственный секретарь Шахматной федерации России Вера Тихомирова, сопровождавшая Спасского на комиссию. Полчаса она убеждала старых большевиков, что это недоразумение, просила поверить в лояльность гроссмейстера. И в результате одержала одну из самых важных побед в истории отечественных шахмат!

### **ПРОФЕССИОНАЛ-ЛЮБИТЕЛЬ**

Спасский постоянно обыгрывал Бента Ларсена, в то время одного из претендентов на корону. «Много амбиции, но мало амуниции», — шутил Борис, хотя и уважал Ларсена как человека и шахматиста. А когда в 1968-м их претендентский матч завершился очередным разгромом датчанина, Спасский тонко подметил:

— Ларсен играл как любитель, но получал как профессионал. Я же, наоборот, играл как профессионал, но получал как любитель...

### **ПЕРЕПИСКА С НИКСОНОМ**

В семидесятые годы большой резонанс в СССР получило «дело Анджелы Дэвис». Хотя никто толком не знал, в чем она обвиняется, все гневно протестовали и требовали ее защиты. Было подготовлено специальное послание тогдашнему президенту США Ричарду Никсону, которое предложили подписать многим известным людям, в том числе двум шахматным королям — Ботвиннику и Спасскому.

Ботвинник заявил, что не имеет никакого желания вступать в переписку с Никсоном. Спасский согласился подписать письмо, но предварительно попросил показать ему материалы дела, чтобы лично убедиться в необоснованности предъявленных Анджеле Дэвис обвинений.

С тех пор с подобными просьбами к ним никто не обращался.

### **ОПАСНАЯ СТОЯНКА**

До 1972 года на призы советских гроссмейстеров никто не посягал. Однако огромную по тем временам сумму – более 100 тысяч долларов, которую Спасский получил за поединок с Фишером, спортивные чиновники пережить не смогли, и он стал их кровным врагом. Ходили слухи, что особый гнев властей вызвала покупка Спасским шикарного автомобиля, который он демонстративно ставил рядом со стоянкой председателя Спорткомитета СССР Сергея Павлова, а то и вообще занимал его место.

Павлов пожаловался в ЦК, и, как следствие, шахматистов взяли под контроль. Для них были выработаны специальные правила, как поступать с гонорарами. Приз до 1000 долларов оставался неприкосновенным, но из следующих девяти тысяч (а всего до десяти) одну половину разрешалось положить себе в карман полностью, а вторую требовалось поменять на деревянные по грабительскому курсу: 60 копеек за доллар. Что же касается крупных призов, как у Спасского, по ним принималось особое решение правительства и Совмина.

### **ДОБРОЕ ДЕЛО ЛЕОНИДА БРЕЖНЕВА**

Со своей третьей и последней женой, Мариной Щербачевой, Спасский познакомился в Москве. В семидесятые годы застой был в самом расцвете, и его, человека независимого, буквально замучили партийные идеологи и непреклонные функционеры. Они всячески препятствовали его женитьбе на иностранке, но Марина проявила необычайную энергию в борьбе за свое женское счастье.

Работая в торговом представительстве Франции в СССР, она сумела достать приглашение на прием, который Брежнев давал в честь Жоржа Помпиду, посетившего тогда Москву. В Кремле ему задавали разные вопросы, обратилась к нему и Марина:

– Господин Помпиду, а как вы относитесь к любви?

Президент даже просиял (как мог ответить француз на такой вопрос):

– О, нет ничего прекрасней любви!

– Почему же тогда нам с Борисом Спасским запрещают жениться? – последовало неожиданное продолжение.

Тут же президент Франции переадресовал вопрос Брежневу (разумеется, через переводчика), чем весьма озадачил его. Генсеку не оставалось ничего другого, как признать, что это какое-то недоразумение. А на следующий день Бориса вместе с невестой-француженкой вызвали в ЗАГС, и брак был мгновенно зарегистрирован.